



# SET50 Index Futures

## Single Stock Futures

นักวิเคราะห์: วรุต รุ่งเช้า

เลขทะเบียน : 040068

นักวิเคราะห์การลงทุนปัจจุบันพื้นฐานด้านสัญญาซื้อขายล่วงหน้า

นักวิเคราะห์การลงทุนปัจจุบันทางเทคนิค

นักวิเคราะห์ : อภิชาติ เลิศศาสศิริ

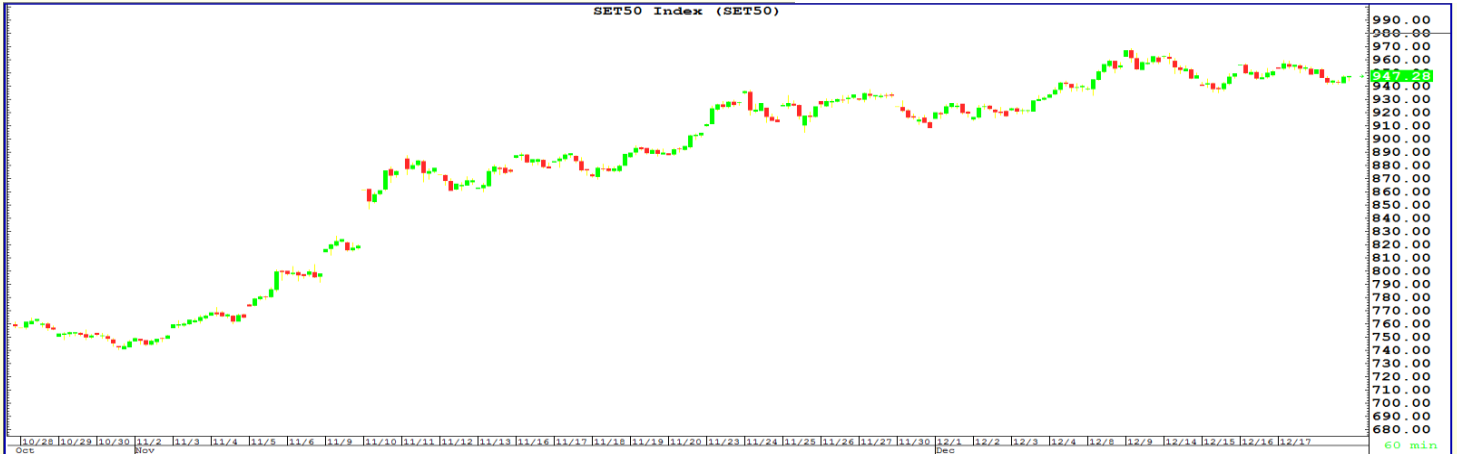
เลขทะเบียน : 053891

นักวิเคราะห์การลงทุนปัจจุบันพื้นฐานด้านตลาดทุน

## 21 December 2020

### SET 50 Index Futures

|        |         |     |     |     |
|--------|---------|-----|-----|-----|
| S50Z20 | แนวต้าน | 940 | 953 | 967 |
|        | แนวรับ  | 919 | 907 | 894 |



**มุมมอง** แนวโน้มดัชนี S50Z20 หลังจากจำนวนยอดผู้ติดเชื้อไวรัสโควิด-19 ในประเทศ เพิ่มขึ้นอย่างก้าวกระโดด ซึ่งสร้างแรงกดดันและจะเพิ่มความผันผวนของดัชนี ทั้งนี้ อาจเกิดแรงขายกดดันให้ดัชนีปรับฐานลง ประเมินแนวรับบริเวณ 919 จุด หากยืนได้หรือดัชนีพยายามทรงตัวได้ โดยดัชนียังมีโอกาสทดสอบกรอบแนวต้านด้านบนบริเวณ 940 จุด แต่หากเกิดแรงขายกดดันดัชนีหลุด 919 จุด อาจเกิดการอ่อนตัวลงต่อ ประเมินแนวรับถัดไปบริเวณ 907 จุด สำหรับกลยุทธ์การลงทุนนั้น อาจเปิดสถานะขายเมื่อดัชนีไม่สามารถยืนเหนือ 940 จุด (ตัดขาดทุนหากดัชนียืนเหนือ 953 จุด) แต่หากรับความเสี่ยงได้มาก อาจเสี่ยงเปิดสถานะซื้อในโซน 907 จุด เพื่อลงทุนระยะสั้นจากการแกว่งตัว แต่หากไม่สามารถยืนเหนือแนวรับดังกล่าวได้ ควรชะลอการเปิดสถานะขาย หรือ ชะลอการเปิดสถานะซื้อออกไป

#### สรุปการเคลื่อนไหวของดัชนีหลักทรัพย์สินที่สำคัญ

| Index | Close     | Change    | Change (%) |        |
|-------|-----------|-----------|------------|--------|
| U.S.  | Dow Jones | 30,179.05 | -124.32    | -0.41% |
|       | Nasdaq    | 12,755.64 | -9.11      | -0.07% |
|       | S&P 500   | 3,709.41  | -13.07     | -0.35% |
| EUR   | DAX       | 13,630.51 | -36.74     | -0.27% |
|       | CAC40     | 5,527.84  | -21.62     | -0.39% |
|       | FTSE100   | 6,529.18  | -21.88     | -0.34% |
| ASIA  | Hang Seng | 26,498.60 | -179.78    | -0.68% |
|       | Nikkei    | 26,763.39 | -43.28     | -0.16% |
|       | SET       | 1,482.38  | -1.51      | -0.10% |
|       | SET50     | 947.28    | -1.71      | -0.18% |

Source: Investing

#### การเคลื่อนไหวของ SET50 Index Futures

| Contact  | S50Z20 | S50H21 | S50M21 | S50U21 |
|----------|--------|--------|--------|--------|
| High     | 953.20 | 949.90 | 945.80 | 942.60 |
| Low      | 940.50 | 937.40 | 933.40 | 930.50 |
| Open     | 943.50 | 941.00 | 935.90 | 937.00 |
| Close    | 946.50 | 943.80 | 939.50 | 936.50 |
| Change   | -1.10  | -0.80  | -0.70  | -0.50  |
| Basis    | -0.78  | -3.48  | -7.78  | -10.78 |
| Maturity | 12     | 103    | 194    | 286    |

Source: Bisnews

#### ปริมาณซื้อขาย SET50 Index Futures (สัญญา)

| สัญญา | สถาบัน | ต่างชาติ | ในประเทศ |
|-------|--------|----------|----------|
| LONG  | 40,547 | 106,643  | 99,726   |
| SHORT | 41,427 | 104,830  | 100,659  |
| NET   | -880   | 1,813    | -933     |

Source: Tfx



# SET50 Index Futures

## Single Stock Futures

### Single Stock Futures

|        |         |       |       |
|--------|---------|-------|-------|
| PTTZ20 | แนวต้าน | 44.00 | 47.00 |
|        | แนวรับ  | 41.75 | 40.00 |



**มุมมอง** ราคา PTT ปิดที่ราคา 42.75 บาท ปรับตัวเพิ่มขึ้น 0.50 บาท (+1.18%) หลัง PTT มีการแจ้งแผนการลงทุน(Committed CAPEX) 5 ปี (ปี 2564-2568) วงเงินรวม 179,072 ล้านบาท โดยแผนการลงทุน 5 ปี ดังกล่าว แบ่งออกได้เป็น 3 ส่วนหลัก คือ 1.กลุ่มธุรกิจก๊าซธรรมชาติ (65,755 ล้านบาท 36%) แบ่งเป็น ธุรกิจก๊าซธรรมชาติ 30,552 ล้านบาท ส่วนใหญ่ใช้เพื่อการลงทุนใน โครงการโรงแยกก๊าซธรรมชาติหน่วยที่ 7 เพื่อทดแทนโรงแยกก๊าซธรรมชาติหน่วย ที่ 1 (COD ปลายปี2566) ,ธุรกิจท่อส่งก๊าซธรรมชาติ 13,053 ล้านบาท ลงทุนใน โครงการท่อส่งก๊าซธรรมชาติบนบกเส้นที่ 5 ,ธุรกิจ LNG 22,150 ล้านบาท ใช้เพื่อการลงทุนในโครงการ LNG Terminal 2 2.การลงทุนผ่านบริษัทที่ PTT ถือหุ้น 100% 103,072 ล้านบาท เป็น งบลงทุนของธุรกิจน้ำมันและการค้าปลีกทั้งในประเทศและต่างประเทศ และ 3. การลงทุนในโครงการด้านเทคโนโลยีและวิศวกรรม เช่น Venture Capital, EECi, Wangchan Valley 10,245 ล้านบาท นอก จาก นั้น PTT ได้ จัด เต รียม ม ง บ ล ง ทู น ใน อ น า ค ต ( Provisional CAPEX) 5 ปี (ปี2564-2568) วงเงินรวม 331,524 ล้านบาท โดยแบ่งได้เป็น 3 ส่วน ได้แก่ 1) เพื่อการลงทุนในธุรกิจก๊าซ เช่น โครงการ Southern LNG Terminal, ท่อส่งก๊าซ ธรรมชาติ ที่อยู่ระหว่างการพิจารณา ตามแผนพัฒนา กำลังการผลิต ไฟ ฟ้า (PDP2018), การขยายการลงทุนธุรกิจ LNG Value Chain 2) เพื่อการลงทุนในธุรกิจใหม่ในกลุ่ม Life science เช่น ธุรกิจ ยา, ธุรกิจ Nutrition,ธุรกิจ อุปกรณ์การแพทย์ 3) เพื่อการลงทุนในธุรกิจพลังงานหมุนเวียน เพื่อให้กลุ่ม PTT บรรลุเป้าหมายกำลังผลิต ไฟฟ้าจากพลังงานหมุนเวียน 8,000 เมกะวัตต์ภายในปี 2573

**กลยุทธ์** อาจสามารถเปิดสถานะ Long PTTZ20 ได้เมื่อราคา PTT สามารถยืนแนวต้านบริเวณ 44.00 บาทได้ ปิดสถานะหากทำกำไรเมื่อราคา PTT มีการปรับตัวไปยังบริเวณ 47.00 บาท และ ตัดขาดทุนหากราคาไม่สามารถยืนเหนือบริเวณ 41.75 บาทได้

### อัตราส่วนทางการเงิน (PTT)

| ปี (พ.ศ.)      | 2559   | 2560   | 2561  | 2562  |
|----------------|--------|--------|-------|-------|
| P/E            | 14.03  | 10.57  | 9.70  | 13.22 |
| P/BV           | 1.44   | 1.59   | 1.54  | 1.45  |
| ROE            | 12.96  | 17.09  | 14.13 | 10.60 |
| ROA            | 8.36   | 10.84  | 10.75 | 7.56  |
| EPS            | 32.68  | 46.74  | 4.15  | 3.20  |
| BVPS           | 258.21 | 276.87 | 29.94 | 30.31 |
| Dividend Yield | 2.69   | 3.64   | 4.35  | 4.55  |

Source: SET



# SET50 Index Futures

## Single Stock Futures

### Most Active Single Stock Futures



(กราฟทั้งหมดอ้างอิงจากหุ้นสามัญ)

### TOP Most Active 18-Dec-20

| Contact     | BAZ20      | TUZ20  | TRUEZ20 | IRPCZ20 | SGPZ20 | TMBZ20 | ITDZ20 | ADVANCZ20 | BLAZ20 | DTACZ20 |
|-------------|------------|--------|---------|---------|--------|--------|--------|-----------|--------|---------|
| High        | 11.43      | 14.90  | 3.70    | 3.89    | 0.91   | 1.20   | 1.26   | 190.10    | 1.40   | 36.59   |
| Low         | 10.53      | 14.46  | 3.53    | 3.71    | 0.86   | 1.17   | 1.22   | 187.60    | 1.35   | 34.82   |
| Open        | 10.53      | 14.90  | 3.66    | 3.89    | 0.90   | 1.20   | 1.26   | 189.70    | 1.40   | 36.10   |
| Close       | 11.29      | 14.70  | 3.56    | 3.82    | 0.89   | 1.18   | 1.22   | 188.00    | 1.35   | 35.00   |
| %Change     | 8.45%      | -1.28% | -1.11%  | -1.29%  | -2.20% | -0.84% | -2.40% | -0.97%    | -1.46% | -4.48%  |
| Change      | 0.88       | -0.19  | -0.04   | -0.05   | -0.02  | -0.01  | -0.03  | -1.85     | -0.02  | -1.64   |
| Expire Date | 29/12/2020 |        |         |         |        |        |        |           |        |         |

ที่มา : Bisnews



### ผลการประเมิน Anti-Corruption Progress Indicators

ได้รับการรับรอง CAC

\*Disclaimer : การเปิดเผยผลการประเมินดัชนีชี้วัดความซื่อสัตย์สุจริตในการดำเนินงานที่เกี่ยวข้องกับการทุจริตคอร์รัปชัน (Anti Corruption Progress Indicators) ของบริษัทสมาชิกตลาดสัญญาซื้อขายล่วงหน้า ซึ่งมีการเปิดเผยโดย สำนักงานคณะกรรมการกำกับหลักทรัพย์และตลาดหลักทรัพย์ เป็นการทำตามนโยบายและแผนพัฒนาความยั่งยืนสำหรับบริษัทสมาชิก โดยผลการประเมินดังกล่าวอาศัยข้อมูลที่ได้รับจากบริษัทสมาชิก เพื่อการประเมิน Anti Corruption ดังนั้น ผลการประเมินดังกล่าวจึงเป็นการนำเสนอของสถาบันที่เกี่ยวข้อง โดยไม่ได้เป็นการประเมินการปฏิบัติของบริษัทสมาชิกตลาดสัญญาซื้อขายล่วงหน้าและมีข้อมูลภายในเพื่อการประเมิน เนื่องจากผลการประเมินดังกล่าวเป็นเพียงผลการประเมิน ณ วันที่ปรากฏในผลการประเมินเท่านั้น ดังนั้น ผลการประเมินจึงอาจเปลี่ยนแปลงได้ภายหลังวันดังกล่าว หรือเมื่อข้อมูลที่เกี่ยวข้องมีการเปลี่ยนแปลง ทั้งนี้ บริษัทฯ ขอแจ้ง ขลุ่สเลี่ยน แอนด์ ฟิวเจอร์ส จำกัด ไม่ได้อันตรวตรวจสอบ หรือรับรองความถูกต้องครบถ้วนของผลการประเมินดังกล่าวแต่อย่างใด\*

The opinions and information presented in this report are those of the YLG Bullion & Futures Co.,Ltd. Opinions , estimates and projections herein are subject to change without notice . The information and opinions contained herein have compiled or arrived at from source believed reliable but no representation or warranty in any form regarding the accuracy , completeness , correctness or fairness of opinions and information of this offered by YLG Bullion & Futures Co.,Ltd.,its affiliates ,employees or agents accepts no liability whatsoever for any loss arising from the use of this report or its content .this report (in whole or in port) may not be reduced or published without the express permission of YLG Bullion & Futures Co.,Ltd. Contact the Research Department of YLG Bullion & Futures Co.,Ltd. : 0-2687-9999.

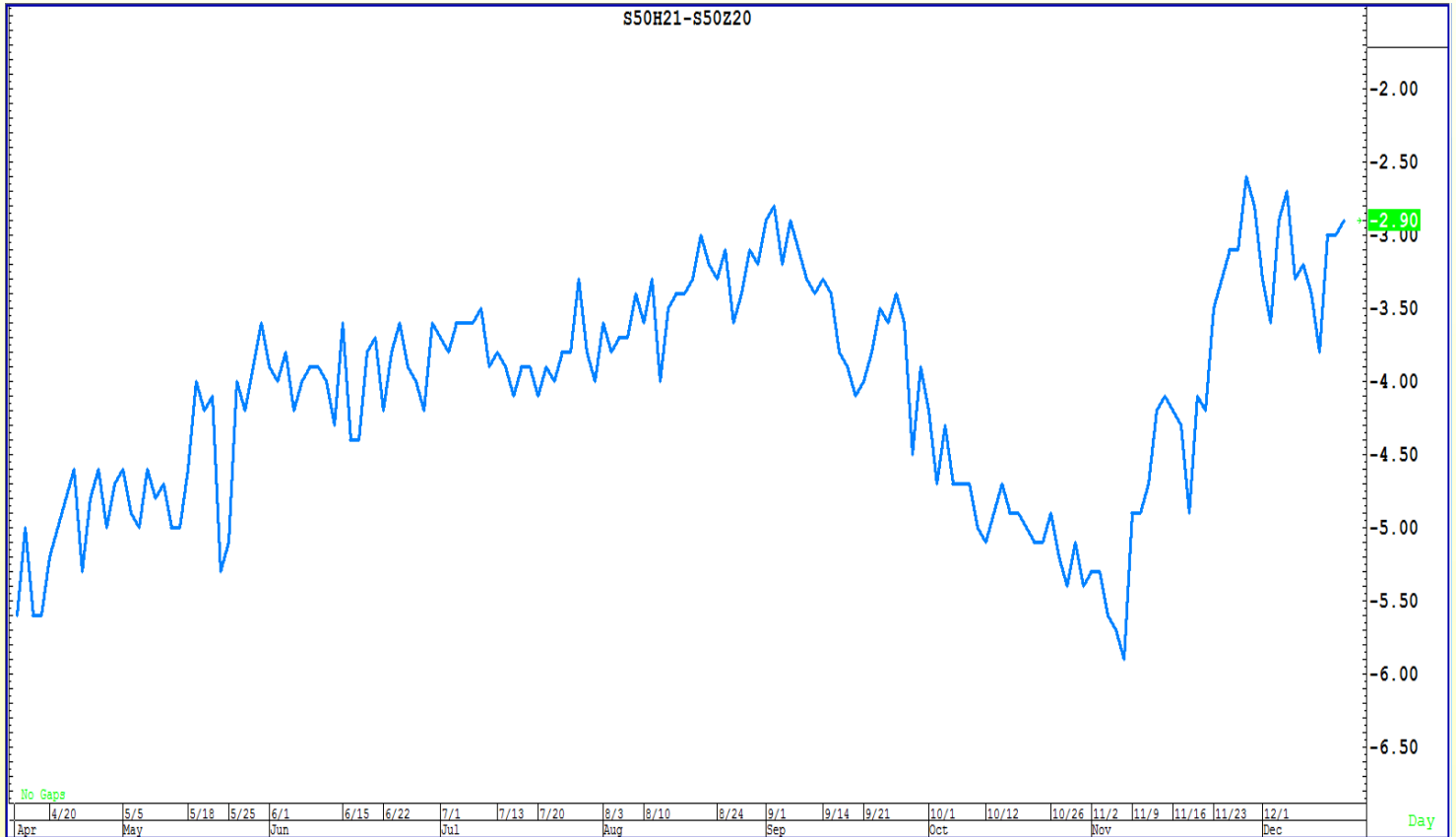


# SET50 Index Futures

## Single Stock Futures

### Calendar Spread Trading

#### SET50 Index Futures



| SET50  | S50Z20 | S50H21 | Avg. Spread 60 day | Avg. Spread 30 day | Avg. Spread 15 day | Avg. Spread 7 day | Spread | Basis |
|--------|--------|--------|--------------------|--------------------|--------------------|-------------------|--------|-------|
| 947.28 | 945.80 | 942.90 | -4.24              | -3.84              | -3.11              | -3.23             | -2.90  | -1.48 |

\*กลยุทธ์การลงทุน ไม่สามารถใช้กลยุทธ์ Calendar Spread ได้

#### \*หมายเหตุ

Spread Trading Idea เป็นเพียงแนวคิดการลงทุนรูปแบบหนึ่งซึ่งผู้ลงทุนควรศึกษากลยุทธ์การลงทุน ข้อจำกัด, ความเสี่ยง, ผลตอบแทนของกลยุทธ์นี้ให้ดี ก่อนการตัดสินใจลงทุนทุกครั้ง

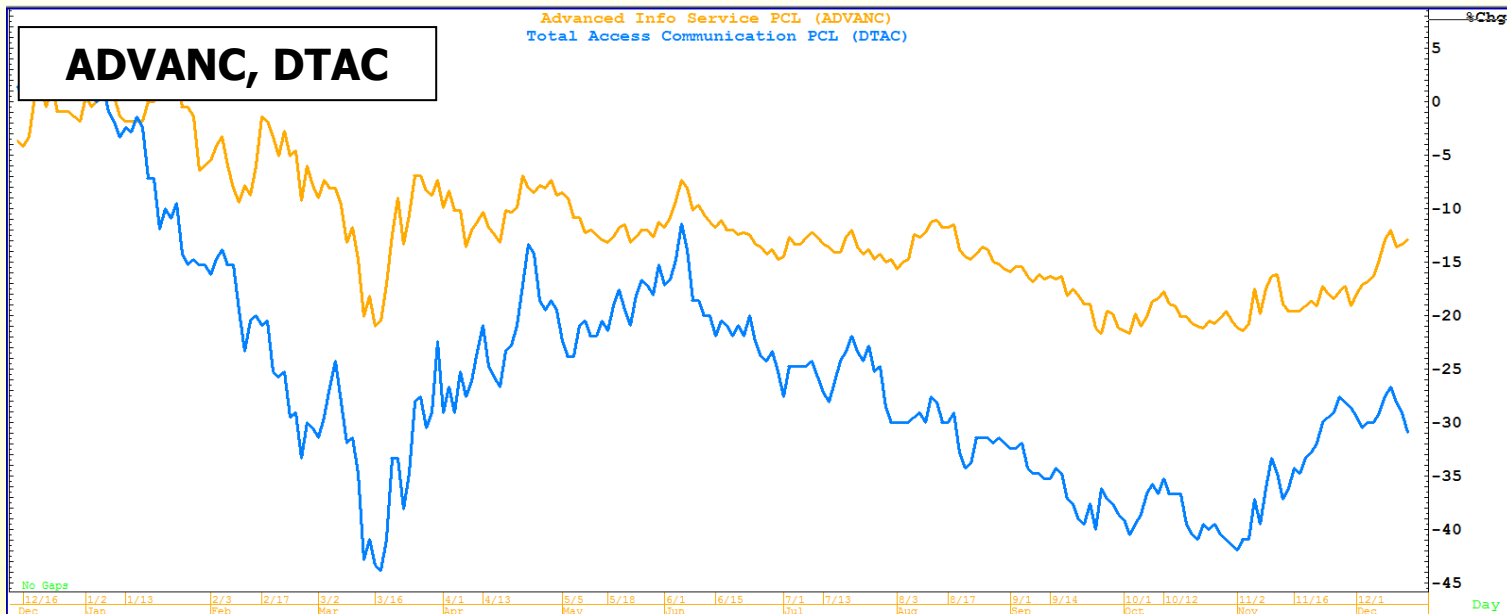


# SET50 Index Futures

## Single Stock Futures

### Inter Commodity Spread Trading Idea

#### Single Stock Futures



#### อัตราส่วนทางการเงิน (ADVANC)

| ปี (พ.ศ.) | 2559  | 2560  | 2561  | 2562  |
|-----------|-------|-------|-------|-------|
| P/E       | 12.49 | 19.69 | 16.79 | 20.45 |
| P/BV      | 12.11 | 13.59 | 10.12 | 10.22 |
| ROE       | 67.44 | 64.76 | 55.05 | 49.20 |
| ROA       | 17.53 | 14.73 | 14.20 | 14.54 |
| EPS       | 10.31 | 10.12 | 9.98  | 10.49 |
| BVPS      | 12.14 | 14.06 | 17.04 | 20.84 |
| D/Y       | 8.84  | 5.28  | 4.10  | 3.32  |

#### อัตราส่วนทางการเงิน (DTAC)

| ปี (พ.ศ.) | 2559  | 2560  | 2561   | 2562  |
|-----------|-------|-------|--------|-------|
| P/E       | 29.27 | 72.39 | 91.87  | N/A   |
| P/BV      | 3.30  | 4.04  | 3.81   | 5.17  |
| ROE       | 7.67  | 7.50  | -17.08 | 23.12 |
| ROA       | 3.67  | 3.38  | -3.35  | 6.07  |
| EPS       | 0.88  | 0.89  | -1.85  | 2.29  |
| BVPS      | 11.42 | 12.13 | 11.34  | 10.30 |
| D/Y       | 7.76  | 0.86  | 0.55   | 1.90  |

#### \*กลยุทธ์การลงทุน

อาจสามารถเปิดสถานะ Long ADVANCZ20 และ Short DTACZ20 หากเราสังเกตจากกราฟผลตอบแทนตั้งแต่ช่วงต้นปีจะเห็นว่ากราฟอัตราผลตอบแทน ADVANC ให้ผลตอบแทนที่ -12.90% ซึ่งเมื่อเปรียบเทียบกับกราฟอัตราผลตอบแทนของ DTAC ให้ผลตอบแทนที่ -30.95% ประกอบกับ DTAC มีโอกาสเสียฐานลูกค้าเนื่องจากปัญหาระบบล่มในช่วงลงทะเบียนโครงการ คนละครั้งรอบ 2

#### \*หมายเหตุ

1. Spread Trading Idea เป็นเพียงแนวคิดการลงทุนรูปแบบหนึ่งซึ่งผู้ลงทุนควรศึกษากลยุทธ์การลงทุน ข้อจำกัด, ความเสี่ยง, ผลตอบแทนของกลยุทธ์นี้ให้ถี่ก่อนการตัดสินใจลงทุนทุกครั้ง
2. การเปิดสถานะให้หุ้นอ้างอิงในมูลค่าที่เท่ากันทั้งฝั่ง Long และ ฝั่ง Short



# SET50 Index Futures

## Single Stock Futures

### ข่าวสารประกอบการลงทุน

#### ปัจจัยต่างประเทศ

- ดอลลาร์แข็งค่าจากแรงซื้อคืนหลังร่วงต่ำสุดในรอบกว่า 2 ปี ดอลลาร์สหรัฐแข็งค่าเมื่อเทียบกับสกุลเงินหลักๆ ในการซื้อขายที่ตลาดปริวรรตเงินตรา นิวยอร์กเมื่อคืนนี้ (18 ธ.ค.) โดยดอลลาร์ฟื้นตัวขึ้นจากแรงซื้อคืน หลังจากร่วงลงอย่างหนักและระดับต่ำสุดในรอบกว่า 2 ปีเมื่อวันพฤหัสบดีที่ผ่านมา ดัชนีดอลลาร์ ซึ่งเป็นดัชนีวัดความเคลื่อนไหวของดอลลาร์เมื่อเทียบกับสกุลเงินหลัก 6 สกุลในตะกร้าเงิน เพิ่มขึ้น 0.22% สู่ระดับ 90.0200 ดอลลาร์สหรัฐแข็งค่าเมื่อเทียบกับเงินเยนที่ระดับ 103.30 เยน จากระดับ 103.10 เยน และดอลลาร์สหรัฐแข็งค่าเมื่อเทียบกับดอลลาร์แคนาดาที่ระดับ 1.2787 ดอลลาร์แคนาดา จาก 1.2727 ดอลลาร์แคนาดา แต่ดอลลาร์สหรัฐอ่อนค่าลงสู่ระดับ 0.8838 ฟรังก์สวิส จาก 0.8849 ฟรังก์สวิส ยูโรอ่อนค่าลงสู่ระดับ 1.2241 ดอลลาร์ จากระดับ 1.2264 ดอลลาร์ ขณะที่เงินปอนด์อ่อนค่าลงและที่ระดับ 1.32506 ดอลลาร์ จากระดับ 1.3574 ดอลลาร์ และดอลลาร์ออสเตรเลียอ่อนค่าลงสู่ระดับ 0.7613 ดอลลาร์สหรัฐ จากระดับ 0.7622 ดอลลาร์สหรัฐ
- ดาวโจนส์ปิดลบ 124.32 จุด นลท.ขายทำกำไร-รอมาตรการกระตุ้น ศก. ดัชนีดาวโจนส์ตลาดหุ้นนิวยอร์กปิดลบเมื่อคืนนี้ (18 ธ.ค.) เนื่องจากนักลงทุนขายหุ้นออกมาเพื่อทำกำไร หลังจากดัชนีดาวโจนส์, ดัชนี S&P500 และ ดัชนี Nasdaq ปรับตัวขึ้นและระดับสูงสุดเป็นประวัติการณ์ในช่วงเปิดตลาด โดยหุ้นกลุ่มเทคโนโลยีในดัชนี S&P500 ถ่วงตลาดลงมากที่สุดหลังจากที่นำตลาดปรับตัวขึ้นในสัปดาห์นี้ นอกจากนี้ นักลงทุนยังชะลอการเข้าซื้อหุ้น ขณะจับตารอสภาคองเกรสอนุมัติมาตรการกระตุ้นเศรษฐกิจรอบใหม่ ดัชนีเฉลี่ยอุตสาหกรรมดาวโจนส์ปิดที่ 30,179.05 จุด ลดลง 124.32 จุด หรือ -0.41%, ดัชนี S&P500 ปิดที่ 3,709.41 จุด ลดลง 13.07 จุด หรือ -0.35% และดัชนี Nasdaq ปิดที่ 12,755.64 จุด ลดลง 9.11 จุด หรือ -0.07%
- วุฒิสภาสหรัฐอนุมัติร่างกฎหมายงบประมาณชั่วคราวแล้ว ส่งต่อทรัมป์ลงนาม วุฒิสภาสหรัฐอนุมัติร่างกฎหมายงบประมาณชั่วคราวแล้วในวันศุกร์ ซึ่งจะช่วยให้หน่วยงานรัฐบาลของสหรัฐสามารถเปิดดำเนินการต่อไปได้จนถึงวันที่ 20 ธ.ค. นี้ และวุฒิสภาได้ส่งร่างกฎหมายดังกล่าวเพื่อให้ประธานาธิบดีโดนัลด์ ทรัมป์ลงนามเป็นกฎหมายต่อไป กฎหมายงบประมาณชั่วคราวฉบับปัจจุบันจะหมดอายุในเวลาเที่ยงคืนของวันศุกร์นี้ ซึ่งหลังจากที่ปธน.ทรัมป์ลงนามเป็นกฎหมาย รัฐบาลสหรัฐก็จะสามารถหลีกเลี่ยงการชัตดาวน์หน่วยงานต่างๆได้ ท่ามกลางการแพร่ระบาดของโรคโควิด-19
- Conference Board เผยดัชนีชี้้นำเศรษฐกิจเพิ่มขึ้นมากกว่าคาดในเดือนพ.ย. Conference Board เปิดเผยว่า ดัชนีชี้้นำเศรษฐกิจ Leading Economic Index (LEI) ปรับตัวขึ้น 0.6% ในเดือนพ.ย. โดยดีดตัวขึ้น 7 เดือนติดต่อกัน และสูงกว่าที่นักวิเคราะห์คาดการณ์ที่ระดับ 0.5% Conference Board ระบุว่า การปรับตัวขึ้นของดัชนี LEI ได้แรงหนุนจากการลดลงของตัวเลขผู้ยื่นขอสวัสดิการว่างงาน และการเพิ่มขึ้นของคำสั่งซื้อใหม่, ตัวเลขการอนุญาตสร้างบ้าน และการติดตั้งของตลาดหุ้น ทั้งนี้ ดัชนี LEI ถือเป็นสิ่งบ่งชี้ภาวะเศรษฐกิจสหรัฐ โดยคำนวณจากตัวเลขเศรษฐกิจ 10 รายการ ซึ่งรวมถึงคำสั่งซื้อใหม่ของภาคการผลิต, ราคาหุ้น และตัวเลขผู้ขอรับสวัสดิการว่างงาน
- นักวิเคราะห์เตือนบิตคอยน์ทรุด 25-30% ปีหน้า หลังพุ่งแรงปีนี้ นักวิเคราะห์เตือนว่าการทะยานขึ้นของบิตคอยน์จะสะดุดลงในปีหน้า หลังจากพุ่งขึ้นอย่างมากในปีนี นายแมทธิมาลีย์ หัวหน้านักวิเคราะห์ของบริษัทมิลเลอร์ ทาบัก กล่าวว่า บิตคอยน์อาจลดลง 25-30% ในช่วงต้นปี 2564 "บิตคอยน์จะดีดตัวต่อไปในระยะสั้น และผมก็มั่นใจในระยะยาว แต่ในระยะกลาง ผมมีความวิตกกังวลกว่าคนอื่น" เขากล่าว นายมาลีย์กล่าวว่า บิตคอยน์จะได้รับผลกระทบจากสภาพคล่องในตลาดที่ลดลง ขณะที่ปัจจัยทางเทคนิคบ่งชี้ว่า บิตคอยน์ได้เข้าสู่ภาวะที่มีแรงซื้อมากเกินไป และเริ่มมีภาวะฟองสบู่ในช่วง 2 สัปดาห์ที่ผ่านมา ส่งผลให้บิตคอยน์เผชิญกับการปรับฐาน นายมาลีย์กล่าวว่า นับตั้งแต่ปี 2559 บิตคอยน์ได้พบกับการร่วงลง 20% ถึง 10 ครั้ง, ร่วงลง 30% จำนวน 7 ครั้ง และ 48% จำนวน 4 ครั้ง ซึ่งนักลงทุนไม่ควรประเมินต่ำเกินไปเกี่ยวกับการปรับตัวที่ผันผวนของบิตคอยน์ ทั้งนี้ บิตคอยน์พุ่งทะลุระดับ 23,000 ดอลลาร์เมื่อวานนี้ และสถิติสูงสุดเป็นประวัติการณ์ ขณะที่ทะยานขึ้น 215% นับตั้งแต่ต้นปีนี้
- นายกษัตริย์ชงยอมรับมีแนวโน้มเจรจา Brexit ล่ม นายบอริส จอห์นสัน นายกรัฐมนตรีอังกฤษ กล่าวว่า การเจรจาดังกล่าวระหว่างอังกฤษและสหภาพยุโรป (EU) กำลังอยู่ในสถานการณ์ที่น่าวิตก และขณะนี้แนวโน้มของทั้งสองฝ่ายจะไม่สามารถบรรลุข้อตกลง เว้นแต่ EU จะเปลี่ยนแปลงจุดยืนของตน ส่วนนายไมเคิล โกว รัฐมนตรีประจำสำนักคณะรัฐมนตรีอังกฤษ กล่าวว่า โอกาสที่ทั้งสองฝ่ายจะบรรลุข้อตกลงมีน้อยกว่า 50% ทางด้านนางเฮลซูลา ฟอน เดอร์ เลเยน ประธานคณะกรรมาธิการยุโรป (EC) ซึ่งเป็นองค์กรบริหารของ EU กล่าวว่า การเจรจามีความคืบหน้า แต่ทั้งสองฝ่ายยังคงมีความคิดเห็นที่แตกต่างกันในบางประเด็น โดยเฉพาะในด้านการประมง

Source: VOATHAI, อินโฟเคสท์, กรุงเทพธุรกิจออนไลน์, ryt9, Bisnews

The opinions and information presented in this report are those of the YLG Bullion & Futures Co.,Ltd. Opinions , estimates and projections herein are subject to change without notice . The information and opinions contained herein have compiled or arrived at from source believed reliable but no representation or warranty in any form regarding the accuracy , completeness , correctness or fairness of opinions and information of this offered by YLG Bullion & Futures Co.,Ltd.,its affiliates ,employees or agents accepts no liability whatsoever for any loss arising from the use of this report or its content .this report (in whole or in port) may not be reduced or published without the express permission of YLG Bullion & Futures Co.,Ltd. Contact the Research Department of YLG Bullion & Futures Co.,Ltd. : 0-2687-9999.



# SET50 Index Futures

## Single Stock Futures

### ข่าวสารประกอบการลงทุน

#### ปัจจัยในประเทศ

- นายสันติสุข คล่องใช้ยา ประธานเจ้าหน้าที่บริหาร บมจ.เอเชียเอวีเอช (AAV) และสายการบินไทยแอร์เอเชีย กล่าวในงาน "Restart Thailand 2021" ว่า สถานการณ์ธุรกิจการบินในประเทศไทยช่วงเดือน ธ.ค.63 เริ่มกลับมาใกล้เคียงก่อนเกิดสถานการณ์โควิด-19 ที่มีจำนวนที่นั่งภายในประเทศ 4 ล้านที่นั่ง โดยสายการบินไทยแอร์เอเชียได้ทำการบินเส้นทางในประเทศเท่าเดิมแล้วอย่างไรก็ดี สถานการณ์ที่นับว่ายังไม่ปกติ แม้ว่าคนไทยกลับมาเดินทางแล้วแต่ต่างชาติยังไม่กลับมา ซึ่งก่อนหน้านี้จะมีสัดส่วนผู้โดยสาร ประกอบด้วย ผู้โดยสารต่างประเทศ 40% และผู้โดยสารในประเทศ 60% ทำให้ภาพรวมรายได้ของบริษัทยังไม่ได้กลับมาเหมือนเดิม โดยมีรายได้เข้ามา 30-40% ของรายได้ปกติ ขณะที่ต้นทุนค่าใช้จ่ายยังคงมีอยู่สำหรับภาพรวมในไตรมาส 4/63 คาดว่าอัตราส่วนบรรทุกผู้โดยสาร (Cabin Factor) เฉลี่ยที่ 80-85% อย่างไรก็ตามช่วงที่มีการพบผู้ติดเชื้อโควิด-19 คนไทยที่เดินทางจากเมียนมาลี้ภัยเข้าประเทศผ่านทาง จ. เชียงใหม่ และ จ. เชียงรายนั้น ก็ส่งผลให้ผู้โดยสารที่จองที่นั่งประมาณ 20-30% ไม่ทำการบิน หลังจากนั้นก็ต้องติดตามการจ่อล่วงหน้าว่าเป็นอย่างไร
- บมจ.กรุงเทพดุสิตเวชการ (BDMS) แจ้งว่าตามที่บริษัทแจ้งทำสัญญาขายหุ้น บมจ.โรงพยาบาลบำรุงราษฎร์ (BH) ที่บริษัทถืออยู่ทั้งหมดจำนวน 180,715,806 หุ้น หรือคิดเป็นสัดส่วนประมาณ 22.71% ของจำนวนหุ้นที่ออกและเรียกชำระแล้วทั้งหมดของ BH ให้กับผู้ซื้อในราคาหุ้นละ 103 บาทนั้น และได้มีการขายหุ้น BH ผ่านกระดานซื้อขายหลักทรัพย์รายใหญ่ (Trade Report-Big Lot) จำนวน 90,500,000 หุ้นไปแล้ว เมื่อปลายเดือน พ.ย.ที่ผ่านมา ทำให้คงเหลือหุ้น BH จำนวน 90,215,806 หุ้น หรือคิดเป็นสัดส่วนประมาณ 11.34% นั้นในวันนี้ (18 ธ.ค.) บริษัทได้ทำการขายหุ้น BH ในส่วนที่เหลือทั้งหมดจำนวน 90,215,806 หุ้น ผ่านกระดานซื้อขายหลักทรัพย์รายใหญ่ ในตลาดหลักทรัพย์แห่งประเทศไทย ที่ราคาหุ้นละ 103 บาท หรือคิดเป็นมูลค่าประมาณ 9,292.2 ล้านบาท ทำให้บริษัทไม่มีสัดส่วนการถือหุ้นเหลืออยู่ใน BH
- ศูนย์พยากรณ์เศรษฐกิจและธุรกิจ มหาวิทยาลัยหอการค้าไทย เปิดเผยว่า ม.หอการค้าไทย ได้ปรับประมาณการเศรษฐกิจไทยในปี 2563 ใหม่ โดยปรับประมาณการเศรษฐกิจเหลือ -6.3% จากเดิมเคยคาดการณ์ไว้ในช่วงเดือน ส.ค.ที่ -9.4% หลังปัจจัยในประเทศ ได้แก่ ภาครัฐออกมาตรการเยียวยา กระตุ้น และฟื้นฟูเศรษฐกิจอย่างต่อเนื่อง, การลงทุนของภาครัฐมีโอกาสเร่งตัวดีขึ้นเมื่อเทียบกับปีก่อนสำหรับประมาณการตัวเลขเศรษฐกิจอื่น ๆ ของปี 63 คาดว่า การลงทุนรวมภาคเอกชน -10.7% การลงทุนภาครัฐ โต 12.2% การส่งออก -7.4% การนำเข้า -13.1% จำนวนนักท่องเที่ยวต่างประเทศ 6.7 ล้านคน อัตราเงินเฟ้อทั่วไป -0.9% หนี้ภาคครัวเรือน 87.8% ต่อจีดีพี ค่าเงินบาทเฉลี่ย 31.70 บาท/ดอลลาร์ และราคาน้ำมันดิบดูไบเฉลี่ยที่ระดับ 41.70 ดอลลาร์/บาร์เรล ส่วนตัวเลขเศรษฐกิจในปี 2564 คาดว่า การลงทุนรวมภาคเอกชน 2.8% การลงทุนภาครัฐ 12.6% การส่งออก 3.5% การนำเข้า 12.6% จำนวนนักท่องเที่ยวต่างประเทศ 4.0 ล้านคน อัตราเงินเฟ้อทั่วไป 1.0% หนี้ภาคครัวเรือน 84.5% ต่อจีดีพี ค่าเงินบาทเฉลี่ย 30.40 บาท/ดอลลาร์ และราคาน้ำมันดิบดูไบเฉลี่ยที่ระดับ 44.20 ดอลลาร์/บาร์เรลส่วนปัจจัยในต่างประเทศเรื่องวัคซีนป้องกันโควิด-19 มีความก้าวหน้าเป็นอย่างมาก, ภาคการผลิตและภาคบริการทั่วโลกเริ่มฟื้นตัวภายหลังการคลายล็อกดาวน์
- นายคณิต แสงสุพรรณ เลขาธิการคณะกรรมการนโยบายเขตพัฒนาพิเศษภาคตะวันออก (กพอ.) กล่าวภายหลังการประชุมที่มีพล.อ.ประยุทธ์ จันทร์โอชา นายกรัฐมนตรีเป็นประธานว่า การขอรับการส่งเสริมการลงทุนใน EEC ช่วง 11 เดือน (ม.ค.-พ.ย.) มีทั้งสิ้น 387 โครงการ มูลค่าลงทุนสูงถึง 1.28 แสนล้านบาท เทียบเท่าครึ่งหนึ่งของการลงทุนทั้งประเทศ เป็นการลงทุนจากต่างประเทศ 76,000 ล้านบาท ส่วนใหญ่เป็นการลงทุนกลุ่มเครื่องใช้ไฟฟ้า อิเล็กทรอนิกส์ ยานยนต์ และปิโตรเคมี โดยนักลงทุนที่สนใจจะลงทุน ขณะนี้ทางสำนักงานคณะกรรมการส่งเสริมการลงทุน (BOI) ได้ประสานกระทรวงการต่างประเทศ ทดลองผ่อนผันการกีดกันผู้เดินทางเข้าประเทศเพื่อความสะดวกและเป็นแรงจูงใจให้กับนักลงทุนในการเข้ามาลงทุนใน EEC สำหรับในปี 64 คาดว่า จะมีมูลค่าราว 4 แสนล้านบาท แบ่งเป็นการลงทุนในโครงสร้างพื้นฐานที่รัฐและเอกชนร่วมกันประมาณแสนล้านบาท และการลงทุนตามการขอรับส่งเสริมการลงทุนของ BOI ด้านอุตสาหกรรมเป้าหมายประมาณ 3 แสนล้านบาท
- บมจ.วีจีไอ (VGI) เปิดเผยว่า บริษัทคาดการณ์การดำเนินงานงวดปี 63/64 (เม.ย.63-มี.ค.64) จะสามารถทำกำไรสุทธิได้ หลังผ่านจุดต่ำสุดไปแล้วในไตรมาสแรก (เม.ย.-มิ.ย.63) ที่มีผลขาดทุนสุทธิที่ 104 ล้านบาท เนื่องจากได้รับผลกระทบจากการแพร่ระบาดของโควิด-19 ขณะที่ไตรมาส 2 (ก.ค.-ก.ย.63) ก็สามารถพลิกกลับมาทำกำไรสุทธิแล้ว 12 ล้านบาท จากการดำเนินชีวิตประจำวันของผู้คนที่เริ่มกลับมาเป็นปกติ เห็นได้จากจำนวนผู้โดยสารรถไฟฟ้ามหานคร และจำนวนคนในอาคารสำนักงานที่เพิ่มขึ้น ทำให้ความต้องการด้านการโฆษณา และการจับจ่ายใช้สอยของผู้บริโภคเพิ่มขึ้นตามไปด้วย ขณะเดียวกันบริษัทก็ดำเนินการลดค่าใช้จ่ายทุกภาคส่วน จึงทำให้กลับมาทำกำไรสุทธิส่วนในครึ่งหลังของปี (ต.ค.63 -มี.ค.64) บริษัทก็คาดว่าผลประกอบการจะยังเป็นบวกได้ จากการลดค่าใช้จ่ายอย่างต่อเนื่อง ซึ่งบริษัทได้ตั้งเป้าที่จะลดค่าใช้จ่ายทั้งสิ้น 100 ล้านบาท โดยครึ่งปีแรก (เม.ย.-ก.ย.63) ลดค่าใช้จ่ายได้แล้ว 50 ล้านบาท ประกอบกับก็คาดว่าธุรกิจสื่อโฆษณาออนไลน์ ทั้งสื่อโฆษณาในระบบขนส่งมวลชน และสื่อโฆษณาในอาคารสำนักงานและอื่น ๆ น่าจะปรับตัวดีขึ้น จาก Sentiment ที่ดูดีขึ้น รวมถึงบริการ O2O Solutions หรือการลงโฆษณาที่ผสมผสานทั้งสื่อออนไลน์และสื่อออนไลน์ ก็น่าจะยังเป็นตัวช่วยสนับสนุนรายได้ให้ปรับตัวเพิ่มขึ้นนอกจากนี้บริษัทยังได้รับผลดีจากการที่ บมจ.เคอรัเอ็กซ์เพรส (ประเทศไทย) (KEX) จะเข้าทำการซื้อขายในตลาดหลักทรัพย์ฯ เนื่องจากภายหลังเข้าจดทะเบียนดังกล่าวแล้วก็น่าจะส่งผลทำให้ผลประกอบการของ KEX ปรับตัวดีขึ้น และส่งผลให้ VGI ในฐานะผู้ถือหุ้นใหญ่ได้รับผลดีตามไปด้วย หรือสามารถรับรู้กำไรเข้ามามากขึ้น อย่างไรก็ตามภายหลังจากการเสนอขายหุ้นให้ประชาชนทั่วไปครั้งแรก (IPO) ของ KEX แล้ว จะส่งผลทำให้การถือหุ้นของ VGI ปรับตัวลงมาอยู่ที่ 19% จากเดิมที่ถือหุ้นอยู่ 23%

Source: VOATHAI, อินโฟเควสท์, กรุงเทพธุรกิจออนไลน์, ryt9, Bisnews