



YLG BULLION INTERNATIONAL CO., LTD.

AFTERNOON UPDATE

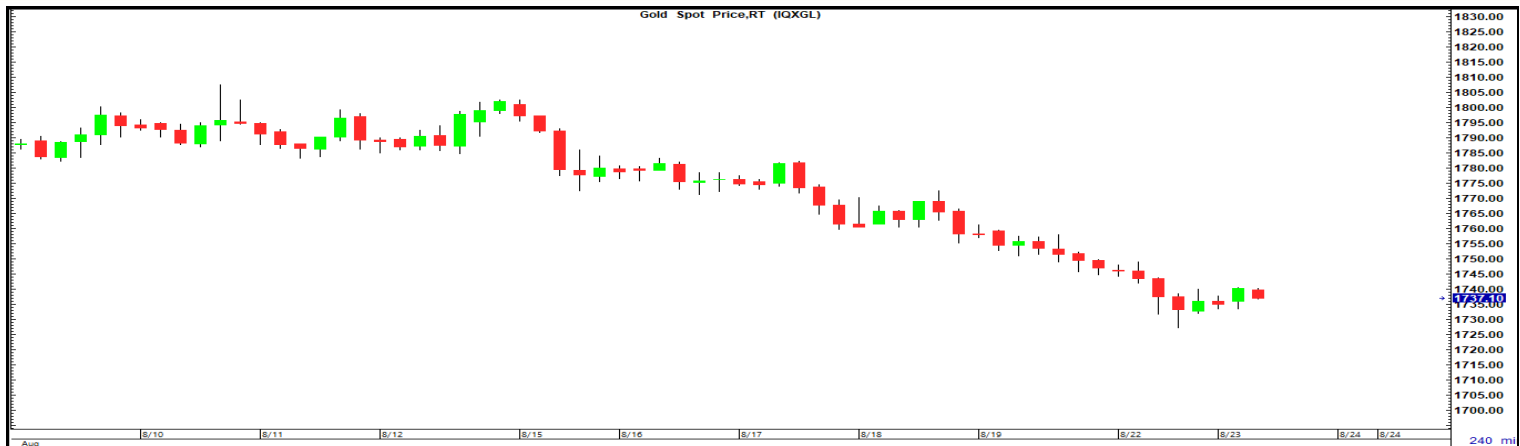
23 สิงหาคม 2565

www.ylgbullion.com

02-687-9888

คำแนะนำ เปิดสถานะขาย \$1,753-1,767
จุดทำกำไร ซื้อคืนเพื่อทำกำไร \$1,727-1,715
ตัดขาดทุน ตัดขาดทุนสถานะขายหากผ่าน \$1,767

ทองคำ	แนวรับ	1,727	1,715	1,697
	แนวต้าน	1,753	1,767	1,789



สรุป หลังจากเมื่อวานนี้ราคาทองคำได้ปรับตัวลดลงอีก 11.96 ดอลลาร์ต่อออนซ์ โดยมีแรงกดดันจากค่าเงินหยวนของจีนร่วงลงสู่ระดับต่ำสุดในรอบเกือบ 2 ปีหลังจากที่ธนาคารกลางของจีน (PBOC) ปรับลดดอกเบี้ย LPR (Loan Prime Rate) ประเภท 1 และ 5 ปีซึ่งการอ่อนค่าของหยวนหนุนดอลลาร์ให้แข็งค่า ประกอบกับ นักลงทุนหันมาคาดการณ์ว่าธนาคารกลางสหรัฐ (เฟด) จะปรับขึ้นอัตราดอกเบี้ย 75 bps ในการประชุมเดือนก.ย. สะท้อนจาก FedWatch Tool ของ CME Group ส่วนในวันนี้ราคาทองคำช่วงเช้ามีการเคลื่อนไหวในลักษณะไซด์เวย์ออกข้างและเคลื่อนไหวอยู่ในกรอบแคบระหว่าง 1,733.50-1,740.54 ดอลลาร์ต่อออนซ์ โดยมีปัจจัยหนุนราคาทองคำจากการขยายตัวของกิจกรรมภาคการผลิตของญี่ปุ่นชะลอตัวสู่ระดับต่ำสุดในรอบ 19 เดือนในเดือนส.ค. เนื่องจากผลผลิตและยอดคำสั่งซื้อใหม่ปรับตัวลดลงมากยิ่งขึ้นท่ามกลางแรงกดดันที่เพิ่มสูงขึ้น อันเนื่องมาจากการปรับตัวขึ้นอย่างต่อเนื่องของต้นทุนวัตถุดิบและพลังงาน อีกทั้ง เอกอัครราชทูตรัสเซียประจำองค์การสหประชาชาติ (UN) เปิดเผยว่า สหรัฐและชาติพันธมิตรยกระดับการบ่อนทำลายภูมิภาคเอเชียแปซิฟิกอย่างมีนัยสำคัญ ในระหว่างการแถลงต่อคณะกรรมการความมั่นคงว่าด้วยการส่งเสริมเสถียรภาพร่วมกันผ่านการเจรจาและความร่วมมือ ขณะที่ สัญญาน้ำมันดิบเวสต์เท็กซัส (WTI) ตลาดนิวยอร์กปิดลบในวันจันทร์ (22 ส.ค.) เนื่องจากนักลงทุนวิตกกังวลเกี่ยวกับผลกระทบที่เกิดจากการเร่งปรับขึ้นอัตราดอกเบี้ยของธนาคารกลางสหรัฐ (เฟด) ทั้งนี้ สัญญาน้ำมันดิบ WTI ส่งมอบเดือนก.ย. ลดลง 54 เซนต์ หรือ 0.6% ปิดที่ 90.23 ดอลลาร์/บาร์เรล ส่วนสัญญาน้ำมันดิบเบรนท์ (BRENT) ส่งมอบเดือนค.ค. ลดลง 24 เซนต์ หรือ 0.25% ปิดที่ 96.48 ดอลลาร์/บาร์เรล ประเด็นที่กล่าวมานี้อาจเป็นปัจจัยที่กดดันราคาทองคำได้เช่นกัน สำหรับคืนนี้ติดตามตัวเลขเศรษฐกิจของสหรัฐ จะเปิดเผยดัชนี PMI ภาคการผลิตและภาคการบริการ, ยอดขายบ้านใหม่ และดัชนีภาคการผลิตจากเฟดสาขาชิคาโก

สรุปภาวะตลาดภาคบ่าย

23/08/2565 11:53 น.	ก่อนหน้า	ล่าสุด	เปลี่ยนแปลง	% เปลี่ยนแปลง
Spot Gold (\$)	1,735.00	1,737.30	2.30	0.13
Spot Silver (\$)	19.00	18.92	-0.08	-0.42
เงินบาท (฿/\$)	36.11	36.19	0.08	0.22
ทองคำแท่ง 96.50% (บาท)	29,700	29,800	100	0.34
น้ำมันดิบ Brent (\$/bbl.)	96.54	97.14	0.60	0.62
ดัชนีดอลลาร์	108.96	108.93	-0.03	-0.03
เงินยูโร (€/€)	0.9943	0.9934	0.00	-0.09

ที่มา : Aspen

ข่าวสารประกอบการลงทุน

- (+) **ทูตรัสเซียประจำ UN ประณามสหรัฐอเมริกาบ่อนทำลายเสถียรภาพเอเชียแปซิฟิก** นายวาซิลี เนเบนเซีย เอกอัครราชทูตรัสเซียประจำองค์การสหประชาชาติ (UN) เปิดเผยว่า สหรัฐและชาติพันธมิตรยกระดับการบ่อนทำลายภูมิภาคเอเชียแปซิฟิกอย่างมีนัยสำคัญ ในระหว่างการแถลงต่อคณะมนตรีความมั่นคงว่าด้วยการส่งเสริมเสถียรภาพร่วมกันผ่านการเจรจาและความร่วมมือ นายเนเบนเซียระบุว่า สหรัฐและชาติพันธมิตรกำลังดำเนินการยั่วยุโดยขาดการไตร่ตรองในเอเชียและแอฟริกา เช่นเดียวกับในภูมิภาคยุโรป-แอตแลนติก
- (+) **PMI ภาคการผลิตญี่ปุ่นเดือนส.ค.ขยายตัวในอัตราต่ำสุดในรอบ 19 เดือน** การขยายตัวของกิจกรรมภาคการผลิตของญี่ปุ่นชะลอตัวสู่ระดับต่ำสุดในรอบ 19 เดือนในเดือนส.ค. เนื่องจากผลผลิตและยอดคำสั่งซื้อใหม่ปรับตัวลดลงมากยิ่งขึ้น ท่ามกลางแรงกดดันที่เพิ่มสูงขึ้น อันเนื่องมาจากการปรับตัวขึ้นอย่างต่อเนื่องของต้นทุนวัตถุดิบและพลังงาน รวมถึงอุปสงค์โลกที่อ่อนแรงลง ขณะที่ กิจกรรมในภาคบริการหดตัวลงเป็นครั้งแรกในรอบ 5 เดือน เนื่องจากการปรับลดลงของธุรกิจใหม่สร้างความวิตกกังวลเกี่ยวกับอุปสงค์ที่อ่อนแอในประเทศ ทั้งนี้ ดัชนีผู้จัดการฝ่ายซื้อ (PMI) ภาคการผลิตขั้นต้นของ Jibun Bank ปรับลดลงสู่ระดับ 51.0 ในเดือนส.ค. จากระดับ 52.1 ในเดือนก.ค. ซึ่งเป็นการขยายตัวในอัตราต่ำสุดนับตั้งแต่เดือนม.ค.ปีที่แล้ว อย่างไรก็ตาม ดัชนี PMI ที่ระดับสูงกว่า 50 บ่งชี้ว่าภาคการผลิตของญี่ปุ่นยังคงมีการขยายตัว ส่วนดัชนี PMI ภาคบริการขั้นต้นปรับลดลงสู่ 49.2 ในเดือนส.ค. จากระดับ 50.3 ในเดือนก.ค. ซึ่งเป็นการหดตัวครั้งแรกนับตั้งแต่เดือนมี.ค.
- (+) **ภาวะตลาดหุ้นโตเกียว: นิกเกอิปิดเช้าร่วง 337.58 จุด ตามดาวโจนส์-แรงขายหุ้นเทคโนโลยี** ดัชนีนิเกอิตลาดหุ้นโตเกียวปิดเช้าร่วงลงในวันนี้ โดยปรับตัวลงตามดัชนีดาวโจนส์ตลาดหุ้นสหรัฐที่ดิ่งลงอย่างหนักเมื่อคืนนี้ และจากการที่นักลงทุนขายหุ้นกลุ่มผู้ผลิตรถยนต์และกลุ่มเทคโนโลยี สำนักข่าวเกียวโดรายงานว่า ดัชนีนิเกอิปิดภาคเช้าที่ระดับ 28,456.92 จุด ร่วงลง 337.58 จุด หรือ -1.17% หุ้นลบนำตลาดเข้านี้ได้แก่ กลุ่มอุปกรณ์การขนส่ง, กลุ่มเครื่องใช้ไฟฟ้า และกลุ่มผลิตภัณฑ์ยาง
- (+) **ภาวะตลาดหุ้นฮ่องกงแข็งเปิดลบ 12.75 จุด ตามทิศทางดาวโจนส์** ดัชนีฮั่งเส็งตลาดหุ้นฮ่องกงเปิดตลาดลดลงเช้านี้ โดยปรับตัวลงตามดัชนีดาวโจนส์ตลาดหุ้นสหรัฐที่ปิดร่วงลงเมื่อคืนวานนี้ และตลาดยังคงถูกกดดันจากความวิตกกังวลเกี่ยวกับการขยายตัวทางเศรษฐกิจ ซึ่งเป็นผลจากการปรับขึ้นอัตราดอกเบี้ยของธนาคารกลางต่าง ๆ เพื่อสกัดกั้นเงินเฟ้อ ทั้งนี้ ดัชนีฮั่งเส็งเปิดตลาดที่ระดับ 19,644.23 จุด ลดลง 12.75 จุด หรือ -0.06%
- (-) **ภาวะตลาดน้ำมัน WTI ปิดลบ 54 เซนต์ หวั่นเฟดเร่งขึ้นดอกเบี้ย** สัญญาน้ำมันดิบเวสต์เท็กซัส (WTI) ตลาดนิวยอร์กปิดลบในวันจันทร์ (22 ส.ค.) เนื่องจากนักลงทุนวิตกกังวลเกี่ยวกับผลกระทบที่เกิดจากการเร่งปรับขึ้นอัตราดอกเบี้ยของธนาคารกลางสหรัฐ (เฟด) อย่างไรก็ตาม สัญญาน้ำมันดิบได้รับแรงหนุนในระหว่างวัน หลังจากซาอุดีอาระเบียส่งสัญญาณพร้อมปรับลดกำลังการผลิตเพื่อรับมือกับความท้าทายในตลาด ทั้งนี้ สัญญาน้ำมันดิบ WTI ส่งมอบเดือนก.ย. ลดลง 54 เซนต์ หรือ 0.6% ปิดที่ 90.23 ดอลลาร์/บาร์เรล ส่วนสัญญาน้ำมันดิบเบรนท์ (BRENT) ส่งมอบเดือนค.ค. ลดลง 24 เซนต์ หรือ 0.25% ปิดที่ 96.48 ดอลลาร์/บาร์เรล ในช่วงแรกนั้น สัญญาน้ำมันดิบ WTI และน้ำมันดิบเบรนท์ร่วงอย่างหนัก เนื่องจากนักลงทุนกังวลว่าเฟดอาจปรับขึ้นอัตราดอกเบี้ย 0.75% เป็นครั้งที่ 3 ในการประชุมเดือนก.ย. ซึ่งอาจส่งผลให้เศรษฐกิจสหรัฐเผชิญภาวะถดถอย และทำให้ความต้องการใช้น้ำมันชะลอตัวลงด้วย อย่างไรก็ตาม ตลาดลดช่วงลบในเวลาต่อมา หลังจากเจ้าชายอับดุลอาซิส บิน ซัลมาน รัฐมนตรีพลังงานซาอุดีอาระเบีย กล่าวว่ามีประเทศผู้ส่งออกน้ำมัน (โอเปก) และชาติพันธมิตร หรือโอเปกพลัส มีความมุ่งมั่น ความยืดหยุ่น และแนวทางในการรับมือกับความท้าทาย ซึ่งรวมถึงการปรับลดกำลังการผลิตน้ำมันได้ตลอดเวลา และในรูปแบบที่แตกต่างกัน

ที่มา : อินโฟเควสท์, กรุงเทพธุรกิจออนไลน์, The Standard และ Efinancethai

ปฏิทินการประกาศตัวเลขสำคัญทางเศรษฐกิจ

วัน	เวลา	ประเทศ	รายการ	ความสำคัญ	ประมาณการ	ตัวเลขครั้งก่อน
วันจันทร์ที่ 22 ส.ค.	-	-	ไม่มีตัวเลขสำคัญทางเศรษฐกิจ	-		
วันอังคารที่ 23 ส.ค.	14.30น.	เยอรมนี	ดัชนีผู้จัดการฝ่ายจัดซื้อ (PMI) ภาคการผลิตเบื้องต้น	★	48.0	49.3
	14.30น.	เยอรมนี	ดัชนีผู้จัดการฝ่ายจัดซื้อ (PMI) ภาคการบริการเบื้องต้น	★	49.0	49.3
	15.00น.	ยุโรป	ดัชนีผู้จัดการฝ่ายจัดซื้อ (PMI) ภาคการผลิตเบื้องต้น	★	48.9	49.8
	15.00น.	ยุโรป	ดัชนีผู้จัดการฝ่ายจัดซื้อ (PMI) ภาคการบริการเบื้องต้น	★	50.5	51.2
	15.30น.	อังกฤษ	ดัชนีผู้จัดการฝ่ายจัดซื้อ (PMI) ภาคการผลิตเบื้องต้น	★	51.0	52.1
	15.30น.	อังกฤษ	ดัชนีผู้จัดการฝ่ายจัดซื้อ (PMI) ภาคการบริการเบื้องต้น	★	52.0	52.6
	20.45น.	สหรัฐฯ	ดัชนีผู้จัดการฝ่ายจัดซื้อ (PMI) ภาคการบริการเบื้องต้น	★	50.0	47.3
	20.45น.	สหรัฐฯ	ดัชนีผู้จัดการฝ่ายจัดซื้อ (PMI) ภาคการผลิตเบื้องต้น	★	52.0	52.2
	21.00น.	สหรัฐฯ	ยอดขายบ้านใหม่เดือนก.ค.	★	574K	590K
21.00น.	สหรัฐฯ	ดัชนีภาคการผลิตเดือนส.ค.จากเฟดสาขาชิคาโก	★	-6	0	
วันพุธที่ 24 ส.ค.	19.30น.	สหรัฐฯ	ยอดสั่งซื้อสินค้าคงทนพื้นฐานเดือนก.ค.	★	0.2%	0.4%
	19.30น.	สหรัฐฯ	ยอดสั่งซื้อสินค้าคงทนเดือนก.ค.	★	0.9%	2.0%
	21.00น.	สหรัฐฯ	ยอดทำสัญญาขายบ้านที่รอปิดการขายเดือนก.ค.	★	-2.1%	-8.6%
	21.30น.	สหรัฐฯ	ตัวเลขสต็อกน้ำมันรายสัปดาห์	★	-	-7.1M
วันพฤหัสบดีที่ 25 ส.ค.	15.00น.	เยอรมนี	ดัชนีความเชื่อมั่นทางธุรกิจเยอรมนีเดือนส.ค.จาก Ifo	★	86.7	88.6
	19.30น.	สหรัฐฯ	ประมาณการครั้งที่ 2 จีดีพีช่วงไตรมาส 2/2022	★	-0.8%	-0.9%
	19.30น.	สหรัฐฯ	จำนวนผู้ขอรับสวัสดิการว่างงานครั้งแรกรายสัปดาห์	★	250K	250K
	วันที่ 1	ทั้งหมด	Jackson Hole Symposium	★	-	-
วันศุกร์ที่ 26 ส.ค.	19.30น.	สหรัฐฯ	ดัชนีการใช้จ่ายส่วนบุคคลพื้นฐาน (Core PCE)	★	0.3%	0.6%
	19.30น.	สหรัฐฯ	รายได้ส่วนบุคคลเดือนก.ค.	★	0.6%	0.6%
	19.30น.	สหรัฐฯ	การใช้จ่ายส่วนบุคคลเดือนก.ค.	★	0.5%	1.1%
	21.00น.	สหรัฐฯ	Fed Chair Powell Speaks	★	-	-
	21.00น.	สหรัฐฯ	ดัชนีความเชื่อมั่นผู้บริโภคช่วงท้ายเดือนส.ค.จาก UoM	★	55.3	55.1
	21.00น.	สหรัฐฯ	คาดการณ์อัตราเงินเฟ้อช่วงท้ายเดือนส.ค.จาก UoM	★	-	5.0%
	วันที่ 2	ทั้งหมด	Jackson Hole Symposium	★	-	-

หมายเหตุ: ระดับความสำคัญของเหตุการณ์ ★ มาก ★ ปานกลาง ★ น้อย ☆ ประกาศแล้ว, ** เป็นตัวเลขจริงที่มีการประกาศออกมา

*ที่มา Aspen และ forexfactory.com ข้อมูลวันที่ 19 ส.ค. 2565 ซึ่งอาจมีการเปลี่ยนแปลงในภายหลังได้