



SET50 Index Futures

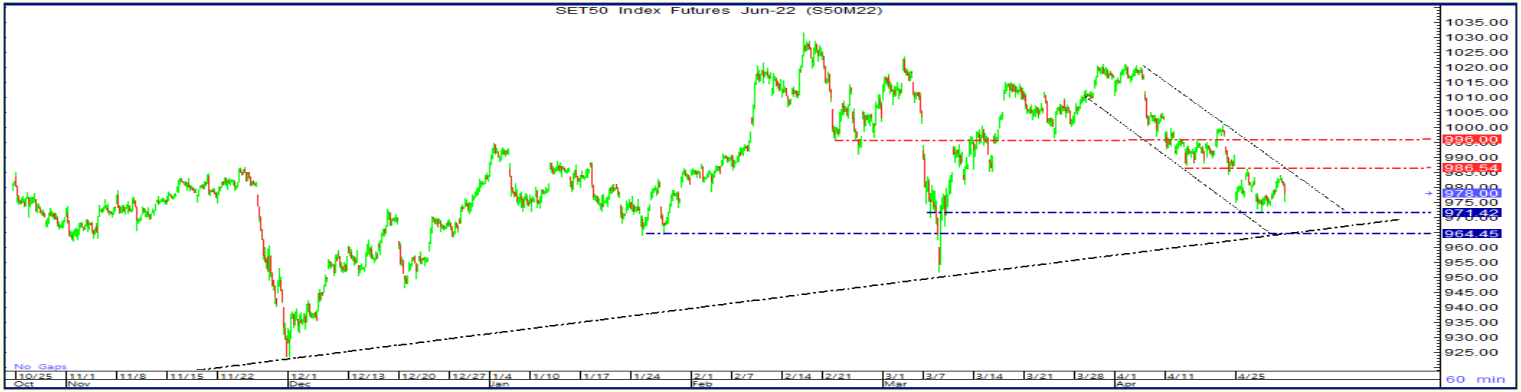
Single Stock Futures

นักวิเคราะห์ : วรุต รุ่งเช้า
 เลขทะเบียน : 040068
 นักวิเคราะห์การลงทุนปัจจัยพื้นฐานด้านสัญญาซื้อขายล่วงหน้า
 นักวิเคราะห์การลงทุนปัจจัยทางเทคนิค

03 May 2022

SET 50 Index Futures

S50M22	แนวต้าน	986	994	1,000
	แนวรับ	964	959	952



Source: Aspen

มุมมอง แนวโน้มดัชนี S50M22 วันก่อนหน้าดัชนีฟื้นตัวขึ้นหลังจากปรับฐานลงในช่วงก่อนหน้า ทั้งนี้ ดัชนีบวกได้ 2 วันทำการติดต่อกัน แสดงให้เห็นแรงซื้อเพิ่มขึ้นในระยะสั้น หากวันนี้ดัชนีมีแรงขายทำกำไรออกมาจนไม่หลุดแนวรับแรก ดัชนีมีโอกาสพยายามทรงตัวเพื่อสร้างฐานของดัชนี เพื่อทดสอบแนวต้านโซน 982-986 จุด อย่างไรก็ตาม การปรับตัวขึ้นต่ออาจเป็นไปอย่างจำกัดหากดัชนีไม่อ่อนตัวลงเพื่อสะสมแรงซื้อ ทั้งนี้ ดัชนีอ่อนตัวลงประเมินแนวรับในโซน 968-964 จุด หากไม่หลุดจะเห็นการพยายามสร้างฐานของดัชนี โดยแนะนำเปิดสถานะซื้อเพื่อทำกำไรระยะสั้นบริเวณแนวรับโซน 968-964 จุด ตัดขาดทุนหากหลุดแนวรับโซน 964 จุด เมื่อดัชนีปรับตัวขึ้นบริเวณโซนแนวต้าน 982-986 จุด หากดัชนียืนไม่ได้ แนะนำเปิดสถานะซื้อเพื่อทำกำไร เพราะ หลายครั้งเมื่อดัชนีดีดตัวขึ้นแรงยังคงมีแรงขายทำกำไรสลับออกมาอย่างชัดเจน ดังนั้นการลงทุนจำเป็นต้องจำกัดความเสี่ยง ประกอบกับ นักลงทุนควรวางแผนการลงทุนอย่างรอบคอบเนื่องจาก ตลาดTFEX จะหยุดทำการในวันพุธนี้

สรุปการเคลื่อนไหวของดัชนีหลักทรัพย์ที่สำคัญวันก่อนหน้า

	Index	Close	Change	Change (%)
US	Dow Jones	33,061.50	84.29	0.26%
	Nasdaq	12,536.02	201.38	1.63%
	S&P 500	4,155.38	23.45	0.57%
EUR	DAX	13,939.07	-158.81	-1.13%
	CAC40	6,425.61	-108.16	-1.66%
	FTSE100	7,544.55	-	-
ASIA	Shanghai	3,047.06	-	-
	Hang Seng	20,276.17	-	-
	Nikkei	26,818.53	-29.37	-0.11%
	SET	1,667.44	-	-
	SET50	983.56	-	-

Holiday: FTSE100, Shanghai, Hang Seng, SET

Source: Aspen

ปริมาณซื้อขายตามกลุ่มนักลงทุน SET50 Index Futures (สัญญา)

นักลงทุน	สถาบัน	ต่างชาติ	ในประเทศ
LONG	24,721	70,694	54,387
SHORT	27,217	54,087	68,498
NET	-2,496	16,607	-14,111

Source: TFEX

การเคลื่อนไหวของ SET50 Index Futures

Contact	S50M22	S50U22	S50Z22	S50H23
High	984.00	977.80	976.20	972.40
Low	975.20	969.10	968.00	964.30
Open	978.80	974.80	973.80	969.50
Close	978.10	971.80	970.50	966.70
Change	0.20	-0.20	-0.20	-0.40
Basis	-5.46	-11.76	-13.06	-16.86
Maturity	58	150	241	332

Source: TFEX

สรุปมูลค่าการซื้อขายสิ้นวัน SET (หน่วย: ล้านบาท)

นักลงทุน	สถาบัน	ต่างชาติ	ในประเทศ	บัญชีปล.
ซื้อ	7,075.92	34,033.62	22,259.08	6,033.39
ขาย	6,144.89	33,546.85	23,502.78	6,207.48
สุทธิ	931.02	486.77	-1,243.71	-174.09

Source: SET



SET50 Index Futures

Single Stock Futures

Single Stock Futures

PTTM22	แนวต้าน	42.00	45.00
	แนวรับ	36.50	34.00



Analyst Picks: PTT

Source: Aspen

มุมมอง ราคาหุ้น PTT ปิดที่ราคา 37.50 บาท ราคาปรับตัวเพิ่มขึ้น +0.25 (+0.67%) จากวันก่อนหน้า บริษัท ปตท. จำกัด (มหาชน) : PTT ดำเนินธุรกิจปิโตรเลียมและ ปิโตรเคมีครบวงจร ได้แก่ การสำรวจและผลิต จัดหาและจัดจำหน่าย ขนส่ง แยกก๊าซธรรมชาติ การกลั่น และดำเนินธุรกิจที่เกี่ยวข้องอื่นๆ ทั้งในและต่างประเทศ ทั้งนี้ PTT ได้ประโยชน์จากรัฐมนตรีว่าการกระทรวงการคลัง เปิดเผยว่าอยู่ระหว่างการพิจารณามาตรการเพิ่มเติม ทั้งในเรื่องการลดภาษีสรรพสามิต การลดอัตราอากรศุลกากร และการให้เงินอุดหนุน เพื่อสร้างแรงจูงใจสนับสนุนให้เกิดการผลิตแบตเตอรี่สำหรับยานยนต์ไฟฟ้าในประเทศ ,สถานีอัดประจุ ,การผลิต การใช้ยานยนต์ไฟฟ้าในประเทศ ทั้งนี้ มีบริษัทผู้ประกอบอุตสาหกรรมและผู้นำเข้ารถยนต์และรถจักรยานยนต์ มีความสนใจเข้าร่วมลงนามในข้อตกลงเข้าร่วมมาตรการฯ กับกรมสรรพสามิต สะท้อนให้เห็นถึงแนวโน้มการเติบโตและก่อให้เกิดอุปสงค์ในการใช้ยานยนต์ไฟฟ้าเพิ่มขึ้นอย่างก้าวกระโดด ซึ่งสอดคล้องกับ PTT ซึ่งมีแผนลงทุน 5 ปี (ปี 2022-2026) วงเงิน 9.4 แสนล้านบาท ธุรกรรมไฟฟ้าพลังงานหมุนเวียน และธุรกิจยานยนต์ไฟฟ้าครบวงจร โดยจัดตั้ง บริษัท อรุณ พลัส จำกัด เดินหน้าธุรกิจยานยนต์ไฟฟ้าครบวงจร ตั้งบริษัท ฮอริซอน พลัส จำกัด ขยายตลาดและสร้างฐานการผลิต EV ตั้งบริษัท อีวี มี พลัส จำกัด เพื่อให้บริการด้านดิจิทัลแพลตฟอร์ม ส่งเสริมธุรกิจให้เกิดการใช้ EV เช่น บริการให้เช่า ข้อมูลสถานีอัดประจุไฟฟ้า และสถานีซ่อมบำรุง EV

กลยุทธ์ เปิดสถานะ Long PTTM22 เคลื่อนไหวในกรอบแกว่งตัวออกด้านข้างหากราคาราคาหุ้น PTT สามารถเคลื่อนไหวเหนือแนวรับบริเวณ 36.50-34.00 บาท หากไม่หลุดโซนดังกล่าวแนวโน้มราคาจะค่อยๆ ปรับตัวขึ้น แต่ หากหลุด 34.00 บาท ควรตัดขาดทุนเพื่อควบคุมความเสี่ยง ทั้งนี้ เมื่อราคาปรับตัวขึ้นให้ทยอยปิดสถานะซื้อเพื่อทำกำไรหากราคาคาหุ้น PTT ปรับตัวขึ้นไม่ผ่านบริเวณแนวต้านโซน 42.00-45.00 บาท

อัตราส่วนทางการเงิน (PTT)				
ปี (พ.ศ.)	2018	2019	2020	2021
P/E (เท่า)	9.70	13.22	28.86	11.55
P/BV (เท่า)	1.54	1.45	1.38	1.11
ROE (%)	14.13	10.60	4.29	11.47
ROA (%)	10.75	7.56	3.72	8.82
EPS (บาท)	4.15	3.20	1.32	3.79
BVPS (บาท)	29.94	30.31	30.73	34.26
Dividend Yield (%)	4.35	4.55	4.71	2.63

Source: SET

The opinions and information presented in this report are those of the YLG Bullion & Futures Co.,Ltd. Opinions , estimates and projections herein are subject to change without notice . The information and opinions contained herein have compiled or arrived at from source believed reliable but no representation or warranty in any form regarding the accuracy , completeness , correctness or fairness of opinions and information of this offered by YLG Bullion & Futures Co.,Ltd.,its affiliates ,employees or agents accepts no liability whatsoever for any loss arising from the use of this report or its content .this report (in whole or in port) may not be reduced or published without the express permission of YLG Bullion & Futures Co.,Ltd. Contact the Research Department of YLG Bullion & Futures Co.,Ltd. : 0-2687-9999.



SET50 Index Futures

Single Stock Futures

Most Active Single Stock Futures



หมายเหตุ: กราฟทั้งหมดอ้างอิงจากหุ้นสามัญ

Source: Aspen

Most Active Single Stock Futures by Volume (29-April-22)

Contact	WHAM22	BANPUM22X	IRPCM22	PTTEPM22	TTBM22	LHM22	KEXM22	BAMM22	ADVANCM22	JASM22
Open	3.35	12.30	3.37	147.78	1.31	9.30	24.00	19.75	217.51	3.77
High	3.35	12.33	3.52	152.25	1.31	9.30	24.00	19.75	217.51	3.77
Low	3.31	12.09	3.37	147.77	1.31	9.29	23.60	19.20	214.00	3.69
Close	3.35	12.21	3.51	151.35	1.31	9.29	23.60	19.33	215.75	3.71
Change	0.00	0.02	0.09	3.35	0.01	0.04	-0.27	-0.22	-4.25	-0.05
%Change	0	0.16	2.63	2.26	0.77	0.43	-1.13	-1.13	-1.93	-1.33
Volume	1385	405	329	274	246	146	133	121	110	92
Expire Date	29/06/2022									

Source: Aspen



SET50 Index Futures

Single Stock Futures

Calendar Spread Trading

SET50 Index Futures



SET50	S50M22	S50U22	Avg. Spread 60 day	Avg. Spread 30 day	Avg. Spread 15 day	Avg. Spread 7 day	Spread	Basis
983.56	978.10	971.80	-5.30	-5.85	-6.01	-6.19	-6.30	-5.46

Source: Aspen

***กลยุทธ์การลงทุน** อาจสามารถใช้กลยุทธ์ Long Calendar Spread โดยเปิดสถานะ Short S50M22 และ Long S50U22

*หมายเหตุ

Spread Trading Idea เป็นเพียงแนวคิดการลงทุนรูปแบบหนึ่งซึ่งผู้ลงทุนควรศึกษาหลักการการลงทุน ข้อจำกัด, ความเสี่ยง, ผลตอบแทนของกลยุทธ์นี้ให้ดีก่อนการตัดสินใจลงทุนทุกครั้ง



SET50 Index Futures

Single Stock Futures

Inter Commodity Spread Trading Idea

Single Stock Futures



Source: Aspen

อัตราส่วนทางการเงิน (SCC)				
ปี (พ.ศ.)	2018	2019	2020	2021
P/E (เท่า)	11.17	13.30	13.66	9.87
P/BV (เท่า)	1.96	1.71	1.50	1.29
ROE (%)	16.63	11.49	11.36	13.74
ROA (%)	11.48	7.48	7.25	8.74
EPS (บาท)	37.29	26.68	28.45	39.31
BVPS (บาท)	222.77	229.31	252.29	299.19
Dividend Yield (%)	4.36	4.59	3.70	3.63

Source: SET

อัตราส่วนทางการเงิน (TPIPL)				
ปี (พ.ศ.)	2018	2019	2020	2021
P/E (เท่า)	-	17.94	17.50	8.37
P/BV (เท่า)	0.86	0.61	0.80	0.70
ROE (%)	0.73	3.21	3.45	12.34
ROA (%)	3.15	4.18	4.01	7.33
EPS (บาท)	0.02	0.07	0.08	0.30
BVPS (บาท)	2.22	2.29	2.31	2.45
Dividend Yield (%)	1.05	1.43	3.30	3.46

Source: SET

***กลยุทธ์การลงทุน**

แนะนำเปิดสถานะ Long SCCM22 และ Short TPIPLM22 ซึ่งอยู่ในกลุ่มอุตสาหกรรมก่อสร้างและก่อสร้าง, หมวดธุรกิจ วัสดุก่อสร้าง เหมือนกัน SCC แจ้งตลาดหลักทรัพย์แห่งประเทศไทย (ตลท.) ว่า บริษัทเอสซีซี เคมิคอลส์ จำกัด (มหาชน) หรือ SCGC ซึ่งเป็นบริษัทย่อยได้ยื่นคำขออนุญาตเสนอขายหุ้นที่ออกใหม่ (IPO) คาดว่าจะเสนอขายหุ้นสามัญเพิ่มทุนจำนวนไม่เกิน 3,854,685,000 หุ้น มูลค่าหุ้นที่ตราไว้หุ้นละ 10 บาท ความต้องการใช้สินค้าเพิ่มขึ้นในไตรมาส 1/2022 แม้ว่าบริษัทจะปรับราคาขายสินค้า ขึ้นตามต้นทุนที่ปรับตัวเพิ่มขึ้นทำให้ SCC ปรับเพิ่มเป้าหมายยอดขายรวมปี 2022 ว่าจะเติบโตกว่า 10% ซึ่งจะหนุนผลกำไรให้ปรับตัวขึ้น โดยเตรียมงบลงทุนในปี 2022 ของกลุ่ม SCC ไว้ที่ 8 หมื่นล้านบาท หากสังเกตผลตอบแทนจากราคาหุ้นย้อนหลัง 1 ปี SCC ให้ผลตอบแทนประมาณ -20% ขณะที่ TPIPL ให้ผลตอบแทนย้อนหลัง 1 ปี ประมาณ -27%

***หมายเหตุ**

- Spread Trading Idea เป็นเพียงแนวคิดการลงทุนรูปแบบหนึ่งซึ่งผู้ลงทุนควรศึกษากลยุทธ์การลงทุน ข้อจำกัด, ความเสี่ยง, ผลตอบแทนของกลยุทธ์นี้ให้ดีก่อนการตัดสินใจลงทุนทุกครั้ง
- การเปิดสถานะใช้หุ้นอ้างอิงในมูลค่าที่เท่ากันทั้งฝั่ง Long และ ฝั่ง Short

The opinions and information presented in this report are those of the YLG Bullion & Futures Co.,Ltd. Opinions , estimates and projections herein are subject to change without notice . The information and opinions contained herein have compiled or arrived at from source believed reliable but no representation or warranty in any form regarding the accuracy , completeness , correctness or fairness of opinions and information of this offered by YLG Bullion & Futures Co.,Ltd.,its affiliates ,employees or agents accepts no liability whatsoever for any loss arising from the use of this report or its content .this report (in whole or in port) may not be reduced or published without the express permission of YLG Bullion & Futures Co.,Ltd. Contact the Research Department of YLG Bullion & Futures Co.,Ltd. : 0-2687-9999.



SET50 Index Futures

Single Stock Futures

ข่าวสารประกอบการลงทุน

ปัจจัยในประเทศ

- **รพท.เผยเศรษฐกิจ มี.ค.65 ชะลอลงเล็กน้อยตามการใช้จ่ายในประเทศของเอกชน** ธนาคารแห่งประเทศไทย (รพท.) แถลงภาวะเศรษฐกิจไทยในเดือน มี.ค.65 ชะลอลงเล็กน้อย ตามการใช้จ่ายในประเทศของภาคเอกชนที่ปรับลดลงทั้งการบริโภคและการลงทุนสอดคล้องกับการผลิตภาคอุตสาหกรรม จากการระบอบของโควิด-19 สายพันธุ์โอมิครอน และต้นทุนการผลิตและค่าครองชีพที่สูงขึ้น ขณะเดียวกันการใช้จ่ายภาครัฐที่ไม่รวมเงินโอนหดตัวเล็กน้อยจากทั้งรายจ่ายประจำและรายจ่ายลงทุนของรัฐบาลกลาง อย่างไรก็ตาม มูลค่าการส่งออกสินค้าปรับเพิ่มขึ้นตามอุปสงค์ประเทศคู่ค้า ขณะที่จำนวนนักท่องเที่ยวต่างชาติปรับเพิ่มขึ้นต่อเนื่อง หลังมีการผ่อนคลายมาตรการจำกัดการเดินทางระหว่างประเทศด้านเสถียรภาพเศรษฐกิจ อัตราเงินเฟ้อทั่วไปปรับเพิ่มขึ้นตามราคาพลังงานและราคาอาหารสำเร็จรูป ด้านตลาดแรงงานปรับดีขึ้นบ้าง แต่โดยรวมยังเปราะบาง สำหรับดุลบัญชีเดินสะพัดกลับมาเกินดุลตามดุลการค้าที่เกินดุลเพิ่มขึ้น
- **รมว.คลัง ระบุบาทอ่อนยวบยาบหนุนส่งออกแต่ต้นทุนนำเข้าเพิ่มขึ้น** นายอาคม เติมพิทยาไพสิฐ รมว.คลัง กล่าวถึงกรณีที่เงินบาทอ่อนค่าลงสุดในรอบ 5 ปีว่า ประเด็นนี้ภาคส่งออกค่อนข้างพอใจ เพราะช่วยให้ผู้ประกอบการสามารถแข่งขันเรื่องราคาได้เป็นอย่างดี แต่อีกส่วนก็ต้องยอมรับว่ามีผลกระทบต่อเรื่องการนำเข้าวัตถุดิบจากต่างประเทศบ้าง อาจจะทำให้มาร์จิ้นในส่วนนี้ลดลง เป็นเรื่องสำหรับผู้ประกอบการจะต้องไปบริหารจัดการกัน "บาทอ่อนค่าลงก็เป็นประโยชน์กับภาคส่งออก ทำให้ได้ส่วนต่างด้านราคาที่สูงขึ้น แต่ในอีกมุมคือการนำเข้าวัตถุดิบ โดยเฉพาะน้ำมันนั้น ก็ต้องยอมรับในเรื่องต้นทุนที่จะต้องปรับตัวสูงขึ้นบ้าง เพราะราคาในตลาดโลกมีการขยับตัวขึ้นไปมาก ที่ผ่านมารัฐบาลได้มีความพยายามในการบริหารจัดการเพื่อช่วยเหลือราคาพลังงานในประเทศอยู่ กองทุนน้ำมันเชื้อเพลิง หน่วยงานที่มีส่วนเกี่ยวข้องก็เข้าไปช่วยอย่างเต็มที่ แต่สุดท้ายก็ต้องยอมรับว่าต้องให้ปรับไปตามกลไกของตลาด" นายอาคม กล่าว ในส่วนของมาตรการลดภาษีสรรพสามิตน้ำมันดีเซลลดลิตรละ 3 บาท ซึ่งจะสิ้นสุดอายุมาตรการในวันที่ 20 พ.ค. 2565 นั้น นายอาคม กล่าวว่า อยากให้รอดูก่อน เพราะยังมีเวลาในการพิจารณาอีกมาก
- **รพท.ห่วงบาทอ่อนกดดันเงินเฟ้อพุ่งกระทบค่าครองชีพประชาชนเร่งจับตาใกล้ชิด** นายศักดิ์ภพ พันธุ์ยานุกูล ผู้อำนวยการอาวุโส ฝ่ายเศรษฐกิจมหภาค ธนาคารแห่งประเทศไทย (รพท.) เปิดเผยว่า รพท.อยู่ระหว่างการติดตามการอ่อนค่าของค่าเงินบาทที่คาดว่าจะมีความผันผวนรุนแรงขึ้น โดยตั้งแต่ต้นปี ค่าเงินอ่อนค่า 2.5% ถือว่ายังอยู่ในระดับกลาง ๆ แม้ว่าการอ่อนค่าของเงินบาทจะมีผลบวกต่อผู้ส่งออก แต่ในด้านของการนำเข้าก็มีความกังวลจะกระทบต่อต้นทุนที่สูงขึ้น ส่งผลไปยังเงินเฟ้อปรับตัวสูงขึ้น และกระทบกับค่าครองชีพของประชาชน ซึ่งขณะนี้ยังไม่ได้ส่งผลต่อภาพรวมเศรษฐกิจมากนัก แต่หากค่าเงินบาทยังอ่อนค่าต่อเนื่องไปอีกจะยังเป็นแรงกดดันขึ้นเติมอัตราเงินเฟ้อให้เพิ่มขึ้นในระยะต่อไป "รพท.อยู่ระหว่างติดตามการเปลี่ยนแปลงของค่าเงินบาท ถ้ามีความผิดปกติ ไม่สอดคล้องปัจจัยพื้นฐานทางเศรษฐกิจ ก็จะต้องเข้าไปดูแล โดยค่าเงินบาทที่อ่อนค่าลงมาจากกรณีที่ธนาคารกลางสหรัฐ (เฟด) ขึ้นดอกเบี้ยแรงและเร็วกว่าที่คาด รวมทั้งความกังวลต่อการฟื้นตัวเศรษฐกิจจีน ซึ่งมองไประยะข้างหน้าค่าเงินบาทยังมีความผันผวนสูง"นายศักดิ์ภพ กล่าว
- **รมว.พาณิชย์ ยันพยายามตรึงราคาสินค้าให้หนักที่สุด ลดผลกระทบภาวน้ำมันแพง** นายจุรินทร์ ลักษณวิศิษฏ์ รองนายกรัฐมนตรีและ รมว.พาณิชย์ กล่าวถึงการควบคุมดูแลราคาสินค้าว่า เมื่อมีการปรับราคาน้ำมันจะมีผลกระทบต่อต้นทุนและค่าขนส่งสินค้าแล้วจะไปกระทบกับราคาสินค้าที่จำหน่ายให้กับผู้บริโภค ในส่วนนี้กระทรวงพาณิชย์อยู่ปลายทาง อย่างไรก็ตามเมื่อต้นทุนน้ำมันเพิ่มสูงขึ้น กระทรวงพาณิชย์จะพยายามเข้าไปดูให้ดีที่สุด ให้ทั้ง 3 ฝ่ายอยู่ด้วยกัน ทั้งเกษตรกร ผู้ประกอบการ และผู้บริโภค ซึ่งรายละเอียดในแต่ละรายการสินค้าจะมีความแตกต่างกันแต่ละประเภท "ที่ต้องช่วยดูให้ดีที่สุดคือสินค้าที่จำเป็นต่อการอุปโภคบริโภคในชีวิตประจำวัน ซึ่งมีอยู่ 18 รายการ จะพยายามช่วยยืดระยะเวลาอันให้ได้นานที่สุด
- **สรรพสามิต MOU โดโยต้า หนุนยานยนต์ไฟฟ้า ค่ายรถจ่อเซ็นอีกกว่า 5 ราย** นายอาคม เติมพิทยาไพสิฐ รมว.คลัง เป็นสักขีพยานในพิธีลงนามข้อตกลง (MOU) ระหว่างกรมสรรพสามิต กับบริษัท โดโยต้า มอเตอร์ประเทศไทย จำกัด ตามมาตรการสนับสนุนการใช้ยานยนต์ไฟฟ้า ซึ่งบริษัทมีแผนงานจะจำหน่ายรถยนต์ไฟฟ้า รุ่น bZ4X โดยจะได้รับสิทธิลดอากรศุลกากร ลดภาษีสรรพสามิตและรับเงินอุดหนุน ทั้งนี้ เพื่อเป็นการสร้างแรงจูงใจให้ผู้บริโภค ให้สามารถเลือกซื้อรถยนต์ไฟฟ้าในราคาที่จับต้องได้ ด้าน นายวรรณ แสงสนิท อธิบดีกรมสรรพสามิต เปิดเผยว่า ตามมติคณะรัฐมนตรีเมื่อวันที่ 15 ก.พ. 65 เห็นชอบมาตรการสนับสนุนการใช้ยานยนต์ไฟฟ้าประเภทรถยนต์และรถจักรยานยนต์ ตามที่คณะกรรมการนโยบายยานยนต์ไฟฟ้าแห่งชาติเสนอ โดยมีวัตถุประสงค์ของการดำเนินมาตรการ ฯ
- **สภาองค์กรนายจ้าง ค้านขึ้นค่าแรงขั้นต่ำช่วงนี้ เหตุภาวะศก.ยังไม่เอื้อ** นายทวีเกียรติ รองสวัสดิ์ ประธานสภาองค์กรนายจ้างแห่งชาติ พร้อมด้วยตัวแทนสภาองค์กรนายจ้างฯ ประกอบด้วย สภาองค์กรนายจ้างแห่งชาติ สภาองค์กรนายจ้าง สภาอุตสาหกรรมเอสเอ็มอีแห่งประเทศไทย สภาองค์กรนายจ้างธุรกิจการค้าและบริการไทย สภาองค์กรนายจ้างธุรกิจและอุตสาหกรรมแห่งชาติ และสมาคมนายจ้าง ได้เข้าพบนายสุชาติ ชมกลิ่น รมว.แรงงาน เพื่อยื่นหนังสือขอให้เร่งรัดพิจารณาค่าแรงขั้นต่ำตามความเป็นจริงและเหมาะสม ซึ่งไม่เห็นด้วยที่จะมีการปรับขึ้นจาก 331 บาท/วัน เป็น 492 บาท/วันทั่วประเทศ นายสุชาติ กล่าวว่า การพิจารณาค่าแรงขั้นต่ำครั้งนี้นั้นมีคณะกรรมการค่าจ้างหรือบอร์ดค่าจ้าง ซึ่งเป็นผู้แทนองค์กรไตรภาคีทั้ง 3 ฝ่าย คือ ฝ่ายรัฐบาล นายจ้าง และลูกจ้าง พิจารณาและปรึกษาหารืออย่างรอบคอบก่อนจะได้ข้อยุติร่วมกัน โดยอัตราค่าจ้างขั้นต่ำในปัจจุบันมีผลบังคับใช้มาตั้งแต่วันที่ 1 ม.ค.63 ในปี 2565 คณะกรรมการค่าจ้างได้กำหนดแผนการทบทวนความเหมาะสมของอัตราค่าจ้างขั้นต่ำ

Source: VOATHAI, อินโฟเควสท์, กรุงเทพธุรกิจออนไลน์, ประชาชาติธุรกิจออนไลน์, มิติหุ้น, efinancethai



SET50 Index Futures

Single Stock Futures

ข่าวสารประกอบการลงทุน

ปัจจัยต่างประเทศ

- ดาวโจนส์ปิดบวก 84.29 จุด นลท.ซื้อหลังหุ้นร่วงหนัก ดัชนีดาวโจนส์ตลาดหุ้นนิวยอร์กปิดบวกในวันจันทร์ (2 พ.ค.) โดยได้แรงหนุนจากการที่นักลงทุนซื้อขึ้นในช่วงท้ายตลาด ส่วนดัชนี Nasdaq ดีดตัวขึ้นกว่า 200 จุด จากแรงซื้อหุ้นกลุ่มเทคโนโลยี ขณะที่นักลงทุนจับตามผลการประชุมของธนาคารกลางสหรัฐ (เฟด) ซึ่งจะมีการแถลงในวันพุธนี้ตามเวลาสหรัฐ ดัชนีเฉลี่ยอุตสาหกรรมดาวโจนส์ปิดที่ 33,061.50 จุด เพิ่มขึ้น 84.29 จุด หรือ +0.26%, ดัชนี S&P500 ปิดที่ 4,155.38 จุด เพิ่มขึ้น 23.45 จุด หรือ +0.57% และดัชนี Nasdaq ปิดที่ 12,536.02 จุด เพิ่มขึ้น 201.38 จุด หรือ +1.63%
- ผู้เชี่ยวชาญชี้จุดเปลี่ยนสำคัญหากฟินแลนด์ร่วมนาโต ขณะนายกฯขอเวลาตัดสินใจ ชานนา มาริน นายกรัฐมนตรีของฟินแลนด์เปิดเผยว่า ฟินแลนด์จะตัดสินใจว่าจะเข้าร่วมเป็นสมาชิกขององค์การสนธิสัญญาป้องกันแอตแลนติกเหนือ (NATO) หรือไม่ในช่วงสัปดาห์ข้างหน้า ซึ่งคาดว่าจะการตัดสินใจครั้งนี้จะส่งผลกระทบต่อประเทศเพื่อนบ้านอย่างสวีเดนด้วยเช่นกัน ทั้งนี้ ฟินแลนด์อาจประกาศเข้าร่วมเป็นสมาชิกของนาโต ซึ่งการตัดสินใจในครั้งนี้จะเป็นจุดเปลี่ยนครั้งใหญ่ในด้านนโยบายต่างประเทศ และอาจสร้างความไม่พอใจให้ประธานาธิบดีวลาดีเมียร์ ปูตินของรัสเซีย
- สหรัฐเผยการใช้จ่ายด้านการก่อสร้างเพิ่มขึ้นน้อยกว่าคาดในเดือนมี.ค. กระทรวงพาณิชย์สหรัฐเปิดเผยว่า การใช้จ่ายด้านการก่อสร้างเพิ่มขึ้นเพียง 0.1% ในเดือนมี.ค. หลังจากที่เพิ่มขึ้น 0.5% ในเดือนก.พ. และยังเพิ่มขึ้นน้อยกว่าการคาดการณ์ของนักวิเคราะห์ที่คาดว่าจะเพิ่มขึ้น 0.7% ตัวเลขการใช้จ่ายยังเพิ่มขึ้นไม่มากนักแม้ภาคเอกชนจะมีการใช้จ่ายเพิ่มขึ้น เพราะการใช้จ่ายภาครัฐยังคงลดลงต่อเนื่อง
- ISM เผยดัชนีภาคการผลิตสหรัฐชะลอลดตัวลงต่อเนื่อง สนวนทางนักวิเคราะห์ สถาบันจัดการด้านอุปทานของสหรัฐ (ISM) เปิดเผยว่า ดัชนีภาคการผลิตของสหรัฐชะลอลดตัวลงต่อเนื่องเป็นเดือนที่สองในเดือนเม.ย. โดยลดลงแตะ 55.4 จากระดับ 57.1 เมื่อเดือนมี.ค. ซึ่งสวนทางกับการคาดการณ์ของนักวิเคราะห์ที่คาดกันว่าจะเพิ่มขึ้นแตะ 57.6 ในเดือนเม.ย.
- ดัชนี PMI ภาคการผลิตขั้นสุดท้ายยูโรโซนเดือนเม.ย.ต่ำสุดในรอบ 15 เดือน เอสแอนด์พี โกลบอล เปิดเผยว่า ดัชนีผู้จัดการฝ่ายจัดซื้อ (PMI) ภาคการผลิตขั้นสุดท้ายของยูโรโซนลดลงต่ำสุดในรอบ 15 เดือน อยู่ที่ 55.5 ในเดือนเม.ย. จากระดับ 56.5 ในเดือนมี.ค. แต่ยังคงสูงกว่าตัวเลขประมาณการขั้นต้นที่ 55.3
- ดอลลาร์แข็งค่า รับคาดการณ์เร่งขึ้นดอกเบี้ยสกัดเงินเฟ้อ ดอลลาร์สหรัฐแข็งค่าเมื่อเทียบกับสกุลเงินหลัก ๆ ในการซื้อขายที่ตลาดบิรวรรตเงินตราในนิวยอร์กในวันจันทร์ (2 พ.ค.) โดยได้แรงหนุนจากการคาดการณ์ที่ว่า ธนาคารกลางสหรัฐ (เฟด) จะปรับขึ้นอัตราดอกเบี้ย 0.5% ในการประชุมเดือนพ.ค.เพื่อสกัดเงินเฟ้อ ทั้งนี้ ดัชนีดอลลาร์ ซึ่งเป็นดัชนีวัดความเคลื่อนไหวของดอลลาร์เมื่อเทียบกับสกุลเงินหลัก 6 สกุลในตะกร้าเงิน พุ่งขึ้น 0.76% แตะที่ 103.7430 ยูโรอ่อนค่าลงเมื่อเทียบกับดอลลาร์สหรัฐ ที่ระดับ 1.0495 ดอลลาร์ จากระดับ 1.0578 ดอลลาร์ ขณะที่เงินปอนด์อ่อนค่าลงแตะที่ระดับ 1.2475 ดอลลาร์ จากระดับ 1.2597 ดอลลาร์ ส่วนดอลลาร์ออสเตรเลียอ่อนค่าลงสู่ระดับ 0.7039 ดอลลาร์สหรัฐ จากระดับ 0.7083 ดอลลาร์สหรัฐ

Source: VOATHAI, อินโฟเควสท์, กรุงเทพธุรกิจออนไลน์, ประชาชาติธุรกิจออนไลน์, มิติหุ้น, efinancethai, ข่าวหุ้นธุรกิจ