



SET50 Index Futures

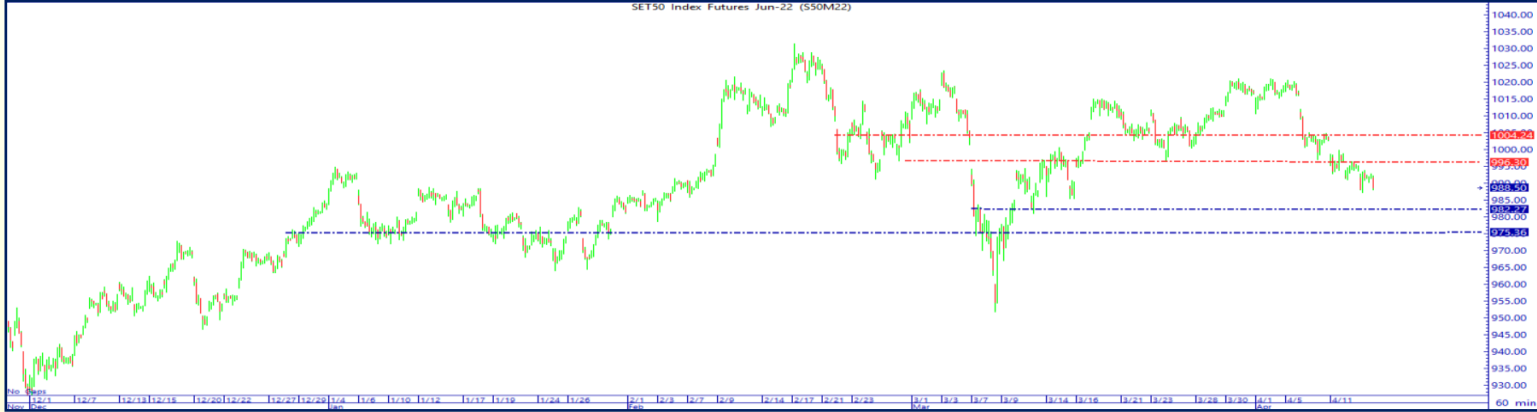
Single Stock Futures

นักวิเคราะห์ : วรุต รุ่งเช้า
 เลขทะเบียน : 040068
 นักวิเคราะห์การลงทุนปัจจัยพื้นฐานด้านสัญญาซื้อขายล่วงหน้า
 นักวิเคราะห์การลงทุนปัจจัยทางเทคนิค

19 April 2022

SET 50 Index Futures

S50M22	แนวต้าน	996	1,004	1,012
	แนวรับ	982	975	969



Source: Aspen

มุมมอง แนวโน้มดัชนี S50M22 วานนี้ดัชนีอ่อนตัวลงแต่ยังคงมีการเคลื่อนไหวในกรอบแคบ โดยปิดตลาดในแดนลบใกล้ระดับต่ำสุดของวัน ขณะที่ระดับสูงสุดของดัชนีลดระดับลง แสดงให้เห็นแรงขายที่เพิ่มขึ้น หากวันนี้นี้ดัชนียังไม่สามารถยืนเหนือโซนแนวต้าน 994-996 จุด ดัชนีอาจเผชิญกับแรงขายที่เพิ่มขึ้น สำหรับกลยุทธ์การลงทุนนั้นอาจเสี่ยงเปิดสถานะขายในบริเวณ 994-996 จุด (ตัดขาดทุนหากดัชนียืนเหนือ 1,004 จุดได้) โดยเน้นกำไรระยะสั้นจากจังหวะดีดตัวและไม่ผ่านกรอบด้านบน ทั้งนี้ หากดัชนีอ่อนตัวแนะนำเปิดสถานะขายทำกำไรหากดัชนีสามารถยืนเหนือแนวรับบริเวณ 982 จุด ดัชนีอ่อนตัวลงมาแล้วระดับหนึ่ง อาจเห็นการฟื้นขึ้นได้ในระยะสั้น แต่หากเกิดแรงขายเพิ่มขึ้น จนดัชนีหลุดระดับดังกล่าว สามารถเสี่ยงเปิดสถานะขายตามเพื่อลงทุนระยะสั้น โดยรอปิดสถานะขายทำกำไรหากดัชนีไม่หลุดแนวรับโซน 975 จุด อย่างไรก็ตาม

สรุปการเคลื่อนไหวของดัชนีหลักทรัพย์ที่สำคัญวันก่อนหน้า

	Index	Close	Change	Change (%)
US	Dow Jones	34,411.69	-39.54	-0.11%
	Nasdaq	13,332.36	-18.72	-0.14%
	S&P 500	4,391.69	-0.9	-0.02%
EUR	DAX	14,163.85	-	-
	CAC40	6,589.35	-	-
	FTSE100	7,616.38	-	-
ASIA	Shanghai	3,195.52	-15.73	-0.49%
	Hang Seng	21,257.29	-	-
	Nikkei	26,799.71	-293.48	-1.08%
	SET	1,668.06	-6.28	-0.38%
	SET50	991.8	-4.74	-0.48%

Holiday: DAX, CAC40, FTSE100, Hang Seng

Source: Aspen

การเคลื่อนไหวของ SET50 Index Futures

Contact	S50M22	S50U22	S50Z22	S50H23
High	993.80	987.70	985.80	982.80
Low	987.20	981.40	979.50	976.20
Open	991.50	985.00	985.00	980.70
Close	988.50	982.90	981.10	977.90
Change	-6.40	-6.00	-5.90	-5.80
Basis	-3.30	-8.90	-10.70	-13.90
Maturity	72	164	255	346

Source: TFEX

สรุปมูลค่าการซื้อขายสิ้นวัน SET (หน่วย: ล้านบาท)

นักลงทุน	สถาบัน	ต่างชาติ	ในประเทศ	บัญชีปล.
ซื้อ	4,488.27	29,652.30	24,756.25	5,536.18
ขาย	5,007.22	29,816.92	23,383.24	6,225.63
สุทธิ	-518.95	-164.62	1,373.02	-689.45

Source: SET

ปริมาณซื้อขายตามกลุ่มนักลงทุน SET50 Index Futures (สัญญา)

นักลงทุน	สถาบัน	ต่างชาติ	ในประเทศ
LONG	23,279	45,145	78,246
SHORT	18,310	56,423	71,937
NET	4,969	-11,278	6,309

Source: TFEX

The opinions and information presented in this report are those of the YLG Bullion & Futures Co.,Ltd. Opinions , estimates and projections herein are subject to change without notice . The information and opinions contained herein have compiled or arrived at from source believed reliable but no representation or warranty in any form regarding the accuracy , completeness , correctness or fairness of opinions and information of this offered by YLG Bullion & Futures Co.,Ltd.,its affiliates ,employees or agents accepts no liability whatsoever for any loss arising from the use of this report or its content .this report (in whole or in port) may not be reduced or published without the express permission of YLG Bullion & Futures Co.,Ltd. Contact the Research Department of YLG Bullion & Futures Co.,Ltd. : 0-2687-9999.



SET50 Index Futures

Single Stock Futures

Single Stock Futures

TISCOM22	แนวต้าน	102.00	104.75
	แนวรับ	98.75	97.00



Source: Aspen

มุมมอง ราคาหุ้น TISCO ปิดที่ราคา 100.00 บาท ราคาปรับตัวขึ้น +0.25 (+0.25%) จากวันก่อนหน้า บริษัท ทีเอสโก้ไฟแนนเชียลกรุ๊ป จำกัด (มหาชน) : TISCO ดำเนินธุรกิจ โดยการถือหุ้นในบริษัทอื่น (Holding Company) ของกลุ่มธุรกิจทางการเงินทีเอสโก้ โดยมีธนาคารทีเอสโก้เป็นหลัก ซึ่งได้รับอนุมัติให้เป็นธนาคารพาณิชย์เต็มรูปแบบ ปัจจุบันให้บริการ ทางด้านการเงินอันประกอบด้วย บริการสินเชื่อ บริการเงินฝาก บริการตัวแทนขายประกัน บริการจัดการการเงิน และบริการคัสโตเดียน TISCO รายงานผลประกอบการไตรมาส 1/2022 กลุ่มทีเอสโก้มีกำไรสุทธิ 1,795.49 ล้านบาท เติบโต 1.8% เมื่อเทียบกับช่วงเดียวกันของปีก่อนหน้า จากการปรับลดค่าใช้จ่ายผลขาดทุนด้านเครดิตที่คาดว่าจะเกิดขึ้น ด้วย ระดับ NPLs ที่ลดลงกว่า 571 ล้านบาท มาอยู่ที่ 2.15% ต่อสินเชื่อรวม แม้ว่ารายได้รวมจากการดำเนินงานจะลดลง แต่ต่อรายได้ผลตอบแทนเงินให้สินเชื่ออยู่ที่ 6.99%เพิ่มขึ้นจาก 6.76% จากช่วงเดียวกันปีก่อน ตามการเพิ่มขึ้นของสัดส่วนสินเชื่อที่มีผลตอบแทนระดับสูง และมีต้นทุนเงินทุนลดลงจาก 1.24% เป็น 1.06% ขณะที่เงินให้สินเชื่อรวมของ กลุ่มทีเอสโก้ เติบโต 0.3% จากสิ้นปีก่อนหน้า จากการขยายตัวของเงินให้สินเชื่อในกลุ่มสินเชื่อจำนำทะเบียน สินเชื่อเช่าซื้อรถมือสอง สินเชื่อธุรกิจ และสินเชื่อ SMEs โดยวงเงิน สินเชื่อปี2022 เติบโต 4-5% จากปีก่อน ทั้งนี้ TISCO ประกาศจ่ายปันผลของปี 2021 ในอัตรา 7.15 บาทต่อหุ้น ขึ้น XD วันที่ 29 เม.ย. 2022 จ่ายปันผลวันที่ 19 พ.ค. 2022

กลยุทธ์ เปิดสถานะ Long TISCOM22 สามารถเคลื่อนไหวเหนือแนวรับบริเวณ 98.75-97.00 บาท (ตั้งจุดตัดขาดทุนเพื่อควบคุมความเสี่ยงหากราคาหลุด 97.00 บาท) โดยแบ่ง ปิดสถานะซื้อเพื่อทำกำไรหากราคาหุ้น TISCOปรับตัวขึ้นไม่ผ่านบริเวณแนวต้าน 102.00-104.75 บาท เพื่อลดความเสี่ยงหรือเล่นรอบ แต่หากรับความเสี่ยงได้สูง หรือ ราคาขึ้น เหนือโซนแนวต้านดังกล่าวได้อย่างแข็งแกร่ง สามารถเปิดสถานะซื้อเพิ่มหรือถือสถานะซื้อต่อไปรอปิดสถานะซื้อทำกำไรในโซนแนวต้านถัดไป

อัตราส่วนทางการเงิน (TISCO)				
ปี (พ.ศ.)	2018	2019	2020	2021
P/E (เท่า)	9.20	11.14	11.26	11.60
P/BV (เท่า)	1.75	2.13	1.87	1.95
ROE (%)	19.41	18.91	15.42	16.82
ROA (%)	4.51	4.71	3.91	4.17
EPS (บาท)	8.76	9.08	7.57	8.47
BVPS (บาท)	44.68	46.70	47.26	49.22
Dividend Yield (%)	6.39	7.05	8.76	6.56

Source: SET

The opinions and information presented in this report are those of the YLG Bullion & Futures Co.,Ltd. Opinions , estimates and projections herein are subject to change without notice . The information and opinions contained herein have compiled or arrived at from source believed reliable but no representation or warranty in any form regarding the accuracy , completeness , correctness or fairness of opinions and information of this offered by YLG Bullion & Futures Co.,Ltd.,its affiliates ,employees or agents accepts no liability whatsoever for any loss arising from the use of this report or its content .this report (in whole or in port) may not be reduced or published without the express permission of YLG Bullion & Futures Co.,Ltd. Contact the Research Department of YLG Bullion & Futures Co.,Ltd. : 0-2687-9999.



SET50 Index Futures

Single Stock Futures

Most Active Single Stock Futures



หมายเหตุ: กราฟทั้งหมดอ้างอิงจากหุ้นสามัญ

Source: Aspen

Most Active Single Stock Futures by Volume (18-April-22)

Contact	BLANDM22	TTBM22	BANPUM22X	SCBM22	PTTEPM22	EAM22	AAVM22X	TTAM22	GUNKULM22	CPFM22
Open	1.03	1.26	10.90	111.55	146.30	90.16	2.64	9.05	5.83	23.69
High	1.04	1.26	11.25	115.55	149.75	90.16	2.80	9.35	5.94	23.89
Low	1.02	1.25	10.90	111.55	146.30	86.35	2.64	9.05	5.79	23.60
Close	1.04	1.26	11.20	115.20	149.75	88.08	2.72	9.30	5.90	23.89
Change	0.01	0.00	0.40	1.00	6.20	-2.17	0.02	0.37	-0.08	0.33
%Change	0.97	0	3.7	0.88	4.32	-2.4	0.74	4.14	-1.34	1.4
Volume	518	286	244	217	182	176	171	159	141	113
Expire Date	29/06/2022									

Source: Aspen

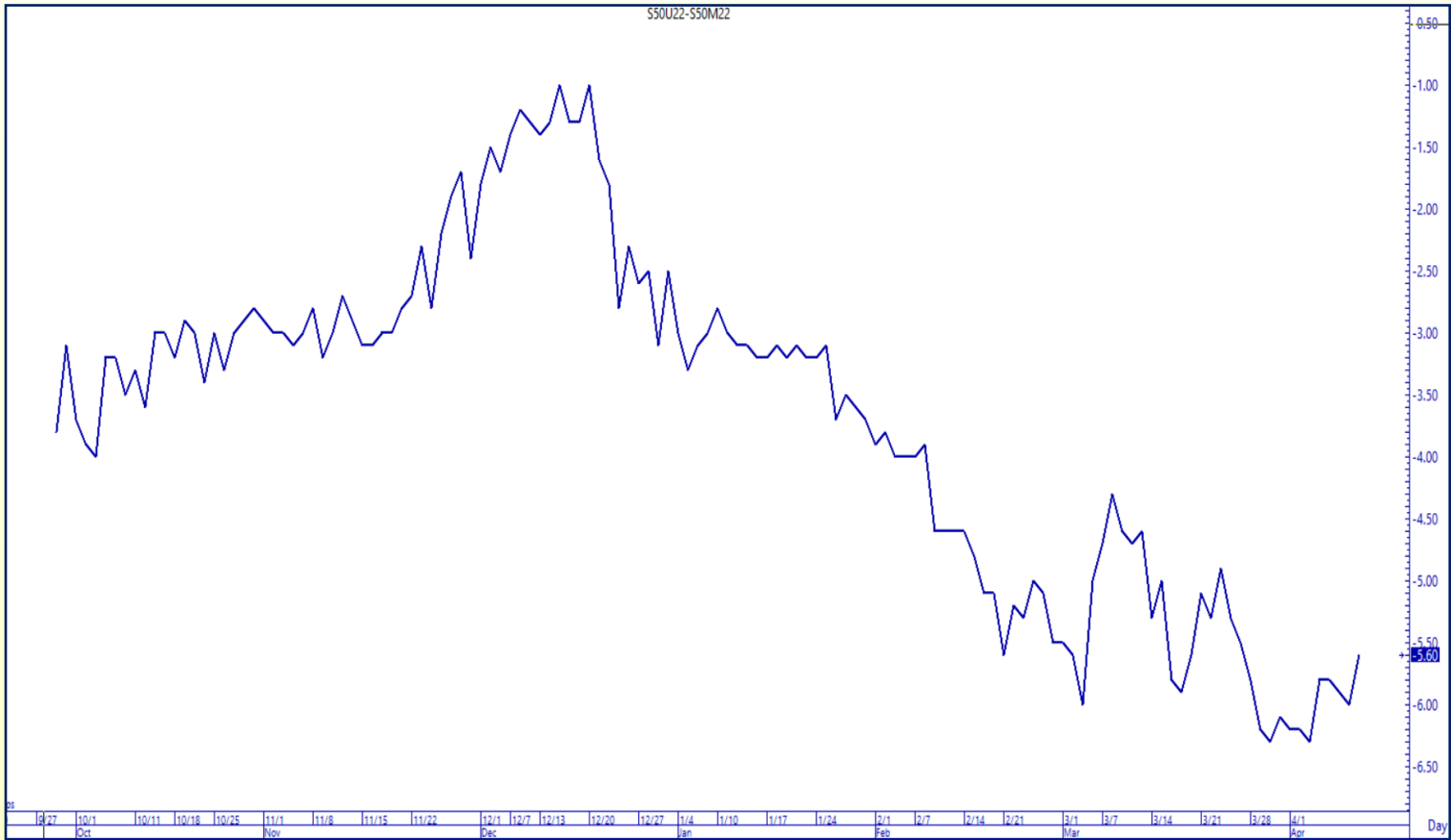


SET50 Index Futures

Single Stock Futures

Calendar Spread Trading

SET50 Index Futures



SET50	S50M22	S50U22	Avg. Spread 60 day	Avg. Spread 30 day	Avg. Spread 15 day	Avg. Spread 7 day	Spread	Basis
991.80	988.30	982.40	-4.89	-5.52	-5.88	-5.99	-5.90	-3.50

Source: Aspen

***กลยุทธ์การลงทุน** อาจสามารถใช้กลยุทธ์ Long Calendar Spread โดยเปิดสถานะ Short S50M22 และ Long S50U22

*หมายเหตุ

Spread Trading Idea เป็นเพียงแนวคิดการลงทุนรูปแบบหนึ่งซึ่งผู้ลงทุนควรศึกษาหลักการการลงทุน ข้อจำกัด, ความเสี่ยง, ผลตอบแทนของกลยุทธ์นี้ให้ดีก่อนการตัดสินใจลงทุนทุกครั้ง

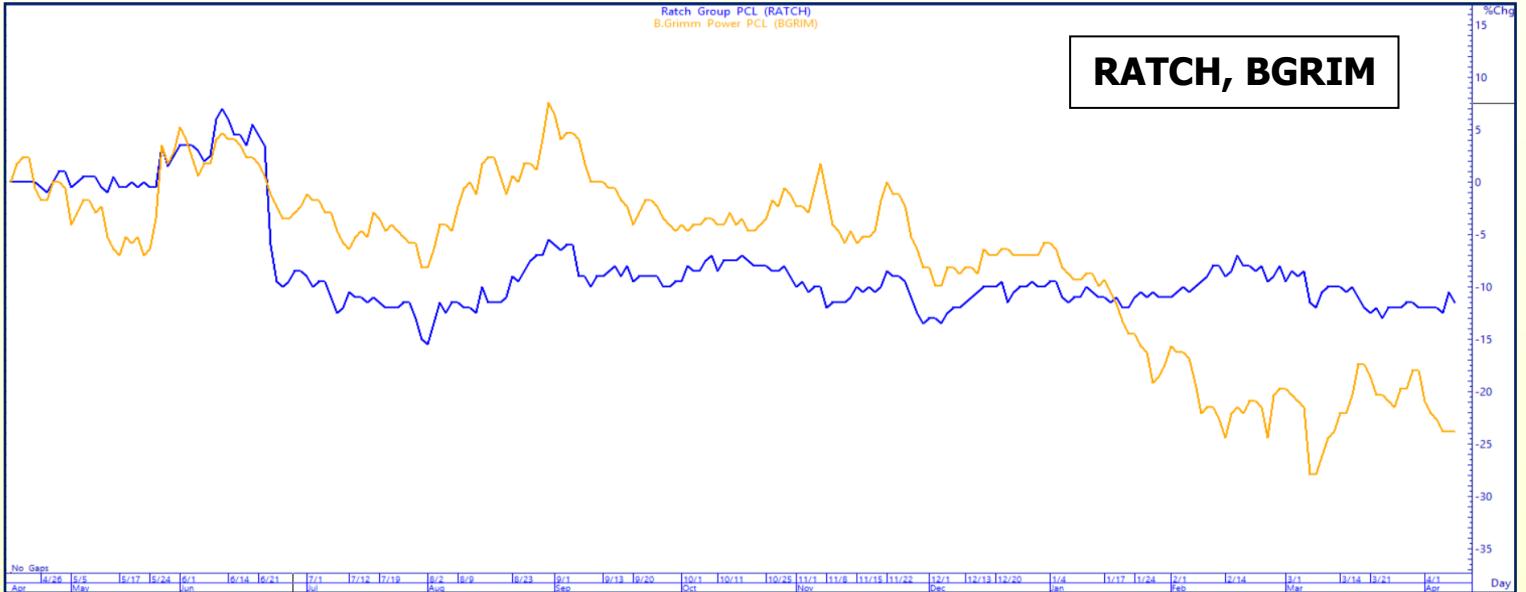


SET50 Index Futures

Single Stock Futures

Inter Commodity Spread Trading Idea

Single Stock Futures



อัตราส่วนทางการเงิน (RATCH)				
ปี (พ.ศ.)	2018	2019	2020	2021
P/E (เท่า)	13.08	17.47	15.18	8.39
P/BV (เท่า)	1.23	1.70	1.28	0.96
ROE (%)	9.07	9.99	10.48	11.88
ROA (%)	7.63	8.20	7.41	7.36
EPS (บาท)	3.85	4.11	4.34	5.36
BVPS (บาท)	41.23	40.40	41.37	46.96
Dividend Yield (%)	4.73	3.49	4.53	5.33

Source: SET

อัตราส่วนทางการเงิน (BGRIM)				
ปี (พ.ศ.)	2018	2019	2020	2021
P/E (เท่า)	31.53	66.70	62.96	39.74
P/BV (เท่า)	3.62	6.86	4.65	3.59
ROE (%)	9.83	9.84	7.82	7.99
ROA (%)	6.40	6.16	5.69	5.72
EPS (บาท)	0.71	0.88	0.68	0.72
BVPS (บาท)	7.33	7.66	10.43	11.28
Dividend Yield (%)	1.13	0.61	0.76	1.11

Source: SET

***กลยุทธ์การลงทุน**

แนะนำเปิดสถานะ Long RATCHM22 และ Short BGRIMM22 ซึ่งอยู่ในกลุ่มอุตสาหกรรมทรัพยากร, หมวดธุรกิจพลังงานและสาธารณูปโภค เหมือนกัน RATCH เตรียมลงทุนปีนี้ 30,000 ล้านบาท ใช้ในธุรกิจผลิตไฟฟ้า 93% และ ธุรกิจที่ไม่ใช่ไฟฟ้า 7% โดยตั้งเป้าเพิ่มกำลังการผลิตใหม่นี้ 700 เมกะวัตต์ มาอยู่ที่ 9,815 เมกะวัตต์ จากการเข้าซื้อกิจการ (M&A) นอกจากนี้ ยังมีโครงการที่เตรียมจ่ายไฟฟ้าเชิงพาณิชย์ (COD) อยู่จำนวน 6 โครงการ กำลังการผลิต 1,290.69 เมกะวัตต์ วางเป้าใน 3 ปี คาดมีกำลังการผลิตไฟฟ้ารวม 10,000 เมกะวัตต์หากสังเกตผลตอบแทนจากราคาหุ้นย้อนหลัง 1 ปี RATCH ให้ผลตอบแทนประมาณ -11% ขณะที่ BGRIM ให้ผลตอบแทนย้อนหลัง 1 ปี ประมาณ -23%

***หมายเหตุ**

- Spread Trading Idea เป็นเพียงแนวคิดการลงทุนรูปแบบหนึ่งซึ่งผู้ลงทุนควรศึกษากลยุทธ์การลงทุน ข้อจำกัด, ความเสี่ยง, ผลตอบแทนของกลยุทธ์นี้ให้ดีก่อนการตัดสินใจลงทุนทุกครั้ง
- การเปิดสถานะใช้หุ้นอ้างอิงในมูลค่าที่เท่ากันทั้งฝั่ง Long และ ฝั่ง Short

The opinions and information presented in this report are those of the YLG Bullion & Futures Co.,Ltd. Opinions , estimates and projections herein are subject to change without notice . The information and opinions contained herein have compiled or arrived at from source believed reliable but no representation or warranty in any form regarding the accuracy , completeness , correctness or fairness of opinions and information of this offered by YLG Bullion & Futures Co.,Ltd.,its affiliates ,employees or agents accepts no liability whatsoever for any loss arising from the use of this report or its content .this report (in whole or in port) may not be reduced or published without the express permission of YLG Bullion & Futures Co.,Ltd. Contact the Research Department of YLG Bullion & Futures Co.,Ltd. : 0-2687-9999.



SET50 Index Futures

Single Stock Futures

ข่าวสารประกอบการลงทุน

ปัจจัยในประเทศ

- สถ. เผยผู้ป่วยปอดอักเสบ-ผู้เสียชีวิตมีแนวโน้มเพิ่มขึ้น** จับตา 2-4 สัปดาห์หลังสงกรานต์ นพ.จักรรัฐ พิทยาวงศ์อานนท์ ผู้อำนวยการกองระบาดวิทยา กรมควบคุมโรค กระทรวงสาธารณสุข (สถ.) เปิดเผยว่า สถานการณ์โรคโควิด-19 ประเทศไทย มีแนวโน้มการรายงานผู้ติดเชื้อยืนยันลดลงในช่วงสงกรานต์ ขณะที่ผู้ป่วยอาการหนักที่กำลังรักษาอยู่ขณะนี้มีจำนวนเพิ่มขึ้น สอดคล้องกับที่ผู้ป่วยเสียชีวิตมีแนวโน้มเพิ่มขึ้น เป็นผลจากช่วงก่อนสงกรานต์ที่มีการแพร่ระบาดโรคในกลุ่มเสี่ยงต่ออาการป่วยหนัก ทั้งผู้สูงอายุ 60 ปีขึ้นไป และผู้ป่วย 7 กลุ่มโรคเรื้อรัง (กลุ่ม 607) จำนวนมาก ประกอบกับผู้เสียชีวิตส่วนใหญ่ไม่ได้รับวัคซีน หรือไม่ครบ หรือเกิน 3 เดือน "ผู้เสียชีวิตส่วนมากเป็นผู้สูงอายุที่ยังได้รับวัคซีนไม่ครบ และยังไม่ได้รับเข็มบูสเตอร์ ซึ่งการฉีดวัคซีน 2 เข็มนั้น สามารถป้องกันการเสียชีวิตได้ 5 เท่า ส่วนการฉีดวัคซีน 3 เข็มนั้น สามารถป้องกันการเสียชีวิตได้ถึง 31 เท่า ดังนั้น ขอให้ผู้ที่ยังไม่ได้รับวัคซีนเข็มบูสเตอร์เร่งฉีดวัคซีนโดยเร็ว นอกจากนี้ ต้องเฝ้าระวังกลุ่มที่จะมีการรวมตัวกันมาก ๆ เช่น โรงเรียน โรงงาน และค่ายทหารด้วย" นพ.จักรรัฐ กล่าว
- ธปท. ยืนยันแม้เงินเฟ้อเร่งตัวสูงแต่ไม่กดดันการดำเนินนโยบายการเงิน** นายสัฎฐ์กษภ พันธ์ยานุกูล ผู้อำนวยการอาวุโส ฝ่ายเศรษฐกิจมหภาค ธนาคารแห่งประเทศไทย (ธปท.) กล่าวในงาน Analyst Meeting ถึงแนวโน้มเศรษฐกิจไทยและเงินเฟ้อว่า ในการประชุมคณะกรรมการนโยบายการเงิน (กนง.) ล่าสุด เมื่อปลายเดือนมี.ค. 65 ได้มีการปรับประมาณการเศรษฐกิจไทย และอัตราเงินเฟ้อสำหรับปี 65 และ 66 โดยปรับลดประมาณการอัตราการขยายตัวทางเศรษฐกิจ (GDP) ในปี 65 และ 66 ลงเหลือ 3.4% และ 4.7% ตามลำดับ และปรับเพิ่มประมาณการอัตราเงินเฟ้อ ในปี 65 และ 66 เพิ่มเป็น 4.9% และ 1.7% ตามลำดับ ซึ่งการปรับ GDP ลดลงจากเดิมเป็นผลมาจากสถานการณ์ความขัดแย้งระหว่างรัสเซีย-ยูเครน เป็นสำคัญ โดยมองว่า ปัญหาความขัดแย้งระหว่างรัสเซีย-ยูเครน ได้ส่งผลกระทบต่อเศรษฐกิจประเทศคู่ค้าของไทยที่ชะลอตัวลง รวมทั้งมีผลกระทบต่อราคาน้ำมันและสินค้าโภคภัณฑ์ที่ปรับตัวสูงขึ้น
- ธปท. ผ่อนคลายเกณฑ์ FX ใหม่ ลดข้อจำกัด-ขยายขอบเขตบริหารความเสี่ยงกว้างขึ้น** นางอลิศร มาหาสันตะนะ ผู้ช่วยผู้ว่าการ สายตลาดการเงิน ธนาคารแห่งประเทศไทย (ธปท.) เปิดเผยว่า ตามที่ ธปท. ได้ผลักดันระบบนิเวศของตลาดอัตราแลกเปลี่ยน (FX ecosystem) ใหม่มาตั้งแต่ปี 2563 เพื่อแก้ไขปัญหาเชิงโครงสร้างของตลาดอัตราแลกเปลี่ยนไทย โดยผ่อนคลายให้เกณฑ์การแลกเปลี่ยนเงินมีความสมดุลมากขึ้น ทั้งด้านเงินเข้าและขาออก เพิ่มความสะดวกในการลงทุนและทำธุรกรรมเงินตราต่างประเทศ รวมทั้งการบริหารความเสี่ยงจากอัตราแลกเปลี่ยน ตลอดจนช่วยลดต้นทุนการทำธุรกรรมของภาคเอกชน
- พาณิชย์ ดึงพันธมิตรขยายช่องทางตลาดสินค้าพื้นถิ่น ตั้งเป้าคำสั่งซื้อสิ้นปีแตะ 50 ลบ.** นายทศพล ทังสุบุตร อธิบดีกรมพัฒนาธุรกิจการค้า กระทรวงพาณิชย์ เปิดเผยว่า กรมพัฒนาธุรกิจการค้า ได้เชิญหน่วยงานพันธมิตรยักษ์ใหญ่ด้านค้าปลีกกว่า 20 บริษัท อาทิ บริษัท เอก-ชัย ดีสทริบิวชั่น ซิสเทม จำกัด (โลตัส) บมจ. สยามแม็คโคร (MAKRO) บมจ. ซีพี ออลล์ (CPALL) บริษัท เดอะมอลล์ กรุ๊ป จำกัด บริษัท เซ็นทรัล ฟู้ด รีเทล จำกัด บมจ. บิ๊กซี ซูเปอร์เซ็นเตอร์ (BIGC) บริษัท คิง พาวเวอร์ แท็กซี่ฟู้ จำกัด และแหล่งจำหน่ายผลิตภัณฑ์ชุมชน ฯลฯ เข้าร่วมเจรจาซื้อ-ขายสินค้ากับผู้ประกอบการชุมชน 56 ราย ที่อยู่ในการส่งเสริมของกรมฯ ทั้งนี้ นอกจากเทรดเดอร์จะนำผลิตภัณฑ์พื้นถิ่นของผู้ประกอบการชุมชนขึ้นจำหน่ายบนห้างแล้ว ยังเปิดตลาดออนไลน์เพื่อนำสินค้าจำหน่ายตลาดต่างประเทศด้วย ถือเป็นโอกาสที่ดีที่สินค้าพื้นถิ่นของไทยจะได้ขยายช่องทางการตลาดให้ครอบคลุมทั้งในและต่างประเทศ
- กฟผ. เปิดรับซื้อไฟฟ้าพลังงานทดแทนจาก SPP-เร่งนำเข้า Spot LNG ทดแทนน้ำมัน** นายกิตติ เพ็ชรสันหัตถ์ รองผู้ว่าการระบบส่ง การไฟฟ้าฝ่ายผลิตแห่งประเทศไทย (กฟผ.) ในฐานะประธานศูนย์ติดตามสถานการณ์ฉุกเฉินด้านพลังงานของ กฟผ. เปิดเผยว่า เนื่องจากสถานการณ์วิกฤตพลังงานโลกยังทวีความรุนแรง และส่งผลกระทบต่อความมั่นคงด้านพลังงานของประเทศไทยอย่างต่อเนื่อง กฟผ. ในฐานะหน่วยงานที่มีหน้าที่ดูแลรักษาความมั่นคงระบบไฟฟ้าของประเทศ จึงได้ดำเนินการตามมาตรการเพิ่มเติมเพื่อรองรับสถานการณ์ดังกล่าว ตามระเบียบคณะกรรมการกำกับกิจการพลังงาน (กกพ.) ว่าด้วยการจัดหาไฟฟ้าระยะสั้นเพื่อรองรับสถานการณ์ฉุกเฉินด้านพลังงาน พ.ศ. 2565 โดยเมื่อวันที่ 11 เม.ย.2565 กฟผ. ได้ออกประกาศรับซื้อไฟฟ้าระยะสั้นจากผู้ผลิตไฟฟ้ารายเล็ก (SPP) เฉพาะรายที่ไม่มีสัญญาซื้อขายไฟฟ้ากับการไฟฟ้า ซึ่งเป็นผู้ผลิตไฟฟ้าจากพลังงานทดแทน จึงถือเป็นความร่วมมืออันดีระหว่างภาครัฐและผู้ผลิตไฟฟ้าเอกชนที่ได้เข้ามามีส่วนร่วมในการแก้ไขวิกฤตพลังงานของประเทศครั้งนี้ คาดว่าจะช่วยลดการนำเข้าเชื้อเพลิงสำหรับผลิตไฟฟ้าจากต่างประเทศลงได้ และช่วยลดยุทธศาสตร์ PM 2.5 ที่เกิดจากการเผาเศษขาน้อย เนื่องจากเกษตรกรหันมาขายเพื่อใช้ในการผลิตไฟฟ้าแทน

Source: VOATHAI, อินโฟเควสท์, กรุงเทพธุรกิจออนไลน์, ประชาชาติธุรกิจออนไลน์, มิติหุ้น, efinancethai



SET50 Index Futures

Single Stock Futures

ข่าวสารประกอบการลงทุน

ปัจจัยต่างประเทศ

- **ดาวโจนส์ปิดลบ 39.54 จุด บอนด์ยีลด์พุ่งกดดันตลาด** ดัชนีดาวโจนส์ตลาดหุ้นนิวยอร์กปิดลบในวันจันทร์ (18 เม.ย.) ท่ามกลางการซื้อขายที่ผันผวน โดยตลาดถูกกดดันจากอัตราผลตอบแทนพันธบัตรรัฐบาลสหรัฐอายุ 10 ปีที่พุ่งขึ้นแตะระดับสูงสุดในรอบกว่า 3 ปี ขณะที่นักลงทุนจับตารายงานผลประกอบการของบริษัทจดทะเบียนรายใหญ่ในสัปดาห์นี้ ซึ่งรวมถึงเน็ตฟลิกซ์ และเทสลา ดัชนีเฉลี่ยอุตสาหกรรมดาวโจนส์ปิดที่ 34,411.69 จุด ลดลง 39.54 จุด หรือ -0.11% , ดัชนี S&P500 ปิดที่ 4,391.69 จุด ลดลง 0.90 จุด หรือ -0.02% และดัชนี Nasdaq ปิดที่ 13,332.36 จุด ลดลง 18.72 จุด หรือ -0.14%
- **น้ำมัน WTI ปิดพุ่ง \$1.26 รับข่าวลิเบียระงับการผลิต** สัญญาน้ำมันดิบเวสต์เท็กซัส (WTI) ตลาดนิวยอร์กปิดพุ่งขึ้นทะลุระดับ 108 ดอลลาร์ในวันจันทร์ (18 เม.ย.) หลังมีรายงานว่าบริษัทน้ำมันแห่งชาติของลิเบียประกาศระงับการผลิตเนื่องจากการประท้วงของคนงาน โดยข่าวดังกล่าวส่งผลให้เกิดความกังวลเกี่ยวกับภาวะน้ำมันตึงตัวในตลาดโลก ทั้งนี้ สัญญาน้ำมันดิบ WTI ส่งมอบเดือนพ.ค. พุ่งขึ้น 1.26 ดอลลาร์ หรือ 1.2% ปิดที่ 108.21 ดอลลาร์/บาร์เรล ส่วนสัญญาน้ำมันดิบเบรนท์ (BRENT) ส่งมอบเดือนมิ.ย. พุ่งขึ้น 1.46 ดอลลาร์ หรือ 1.3% ปิดที่ 113.16 ดอลลาร์/บาร์เรล
- **สหรัฐติดโควิดเพิ่มขึ้นในรัฐมากกว่าครึ่ง หลัง BA.2 ระบาด** นิตยสารฟอร์บส์เปิดเผยว่า ผู้ติดเชื้อโควิด-19 กำลังเพิ่มขึ้นในรัฐต่างๆ จำนวนมากกว่าครึ่งหนึ่งของสหรัฐ อันเนื่องจากการแพร่ระบาดของไวรัสโอมิครอนสายพันธุ์ BA.2 ซึ่งแพร่ระบาดได้รวดเร็วกว่าสายพันธุ์ดั้งเดิม ศูนย์ควบคุมและป้องกันโรคสหรัฐ (CDC) ระบุว่า สหรัฐมีจำนวนผู้ติดเชื้อรายใหม่เฉลี่ย 35,000 ราย/วัน เพิ่มขึ้น 42% จาก 2 สัปดาห์ก่อนหน้านี้
- **CDC เผยนิวยอร์กมีความเสี่ยงสูงสุดจากโควิด-19 หนังสือพิมพ์ไทม์** ยูเนียนรายงานโดยอ้างข้อมูลจากศูนย์ควบคุมและป้องกันโรคสหรัฐ (CDC) ระบุว่านิวยอร์กเป็นเพียงรัฐเดียวในสหรัฐที่มีหลายเคาน์ตีที่มีความเสี่ยงสูงจากผลกระทบของโควิด-19 "ขณะนี้นิวยอร์กมีถึง 10 เคาน์ตีที่มีความเสี่ยงสูงจากโรคโควิด-19 ส่วนที่แคนซัสมีเพียงเคาน์ตีเดียวที่มีความเสี่ยงสูง ขณะที่รัฐส่วนใหญ่ในสหรัฐมีความเสี่ยงต่ำสำหรับโควิด-19" รายงานระบุ
- **เวสต์แบงก์หั่นคาดการณ์เศรษฐกิจโลกปีนี้เหลือ 3.2%** เช่นพิษสงครามรัสเซีย-ยูเครน นายเดวิด มัลพาสส์ ประธานธนาคารโลก ประกาศปรับลดตัวเลขคาดการณ์การขยายตัวของเศรษฐกิจโลกในปีนี้อยู่ที่ระดับ 3.2% จากเดิมที่ระดับ 4.1% โดยได้รับผลกระทบจากการที่รัสเซียส่งกำลังทหารบุกโจมตียูเครน นายมัลพาสส์กล่าวว่า ปัจจัยที่ส่งผลกระทบมากที่สุดต่อการปรับลดคาดการณ์การขยายตัวของเศรษฐกิจโลกในครั้งนี้คือการหดตัวถึง 4.1% ของเศรษฐกิจยุโรปและเอเชียกลาง ซึ่งประกอบด้วยยูเครน รัสเซีย และประเทศใกล้เคียง นอกจากนี้ ธนาคารโลกยังได้ปรับลดคาดการณ์การขยายตัวของเศรษฐกิจของประเทศที่พัฒนาแล้วและกำลังพัฒนา โดยได้รับผลกระทบจากราคาอาหารและพลังงานที่พุ่งขึ้น หลังเกิดสงครามรัสเซีย-ยูเครน
- **"ปูติน" เย้ยตะวันตกถูกกระทบจากมาตรการคว่ำบาตร ขณะรัสเซียไม่ระคายผิว** ประธานาธิบดีวลาดิมีร์ ปูติน ผู้นำรัสเซีย กล่าวว่า มาตรการคว่ำบาตรที่ชาติตะวันตกนำมาใช้กับรัสเซียไม่สามารถบรรลุเป้าหมายในการทำลายเศรษฐกิจรัสเซีย ปูตินกล่าวไว้ว่า ชาติตะวันตกคาดหวังว่า มาตรการคว่ำบาตรจะส่งผลกระทบต่อเศรษฐกิจและการเงินของรัสเซียอย่างรวดเร็ว ทำให้เกิดความตื่นตระหนกในตลาด ส่งผลให้ระบบธนาคารพังทลาย และเกิดการขาดแคลนสินค้า อย่างไรก็ตาม ปูตินระบุว่า รัสเซียสามารถรับมือกับแรงกดดันจากมาตรการคว่ำบาตร โดยรูเบิลแข็งค่าขึ้น และเศรษฐกิจสามารถเกินดุลการค้าเป็นประวัติการณ์ถึง 5.8 หมื่นล้านดอลลาร์ในไตรมาสแรก ในขณะที่สหรัฐและชาติตะวันตกกลับถูกกระทบจากมาตรการคว่ำบาตร ทำให้เงินเฟ้อพุ่งขึ้น และมาตรฐานการครองชีพตกต่ำลง
- **สหรัฐเผยดัชนีความเชื่อมั่นผู้สร้างบ้านร่วงลงเป็นเดือนที่ 4** สมาคมผู้สร้างบ้านแห่งชาติ (NAHB) ของสหรัฐเปิดเผยว่า ดัชนีความเชื่อมั่นผู้สร้างบ้านลดลง 2 จุด สู่ระดับ 77 ในเดือนเม.ย. ซึ่งเป็นระดับต่ำสุดในรอบ 7 เดือน และเป็นการปรับตัวลงติดต่อกันเป็นเดือนที่ 4
- **ดอลลาร์แข็งค่ารับคาดการณ์เฟดเร่งขึ้นดอกเบี้ย** ดอลลาร์แข็งค่าขึ้นเมื่อเทียบกับสกุลเงินหลัก ๆ ในการซื้อขายที่ตลาดปริวรรตเงินตรานิวยอร์กในวันจันทร์ (18 เม.ย.) เนื่องจากเทรดเดอร์คาดว่าธนาคารกลางสหรัฐ (เฟด) จะเร่งปรับขึ้นอัตราดอกเบี้ยในเดือนต่อ ๆ ไป ท่ามกลางภาวะเงินเฟ้อในระดับสูง ทั้งนี้ ดัชนีดอลลาร์ซึ่งเป็นดัชนีวัดความเคลื่อนไหวของดอลลาร์เมื่อเทียบกับสกุลเงินหลัก 6 สกุลในตะกร้าเงิน เพิ่มขึ้น 0.28% แตะที่ 100.7810 ยูโรอ่อนค่าเมื่อเทียบกับดอลลาร์สหรัฐที่ระดับ 1.0787 ดอลลาร์ จากระดับ 1.0812 ดอลลาร์, เงินปอนด์อ่อนค่าแตะที่ระดับ 1.3011 ดอลลาร์ จากระดับ 1.3069 ดอลลาร์ และดอลลาร์ออสเตรเลียอ่อนค่าลงแตะที่ระดับ 0.7350 ดอลลาร์สหรัฐ จากระดับ 0.7396 ดอลลาร์สหรัฐ
- **ซีปนาวุธรัสเซียถล่มเมืองลวีฟสังหารอย่างน้อย 7 ชีวิต** เจ้าหน้าที่ในเขตปกครองลวีฟทางภาคตะวันตกของยูเครนเปิดเผยว่า กองทัพรัสเซียได้โจมตีด้วยซีปนาวุธใส่เมืองลวีฟในวันจันทร์ ทำให้มีผู้เสียชีวิตอย่างน้อยเจ็ดคน มักซิม โคชิสทัก ผู้ว่าการเขตปกครองลวีฟ กล่าวว่า ซีปนาวุธสามลูกโจมตีใส่โครงสร้างพื้นฐานทางการทหารในเมืองดังกล่าว ขณะที่อีกหนึ่งลูกทำลายร้านซ่อมยางรถยนต์แห่งหนึ่ง

Source: VOATHAI, อินโฟเควสท์, กรุงเทพธุรกิจออนไลน์, ประชาชาติธุรกิจออนไลน์, มิติหุ้น, efinancethai, ข่าวหุ้นธุรกิจ