

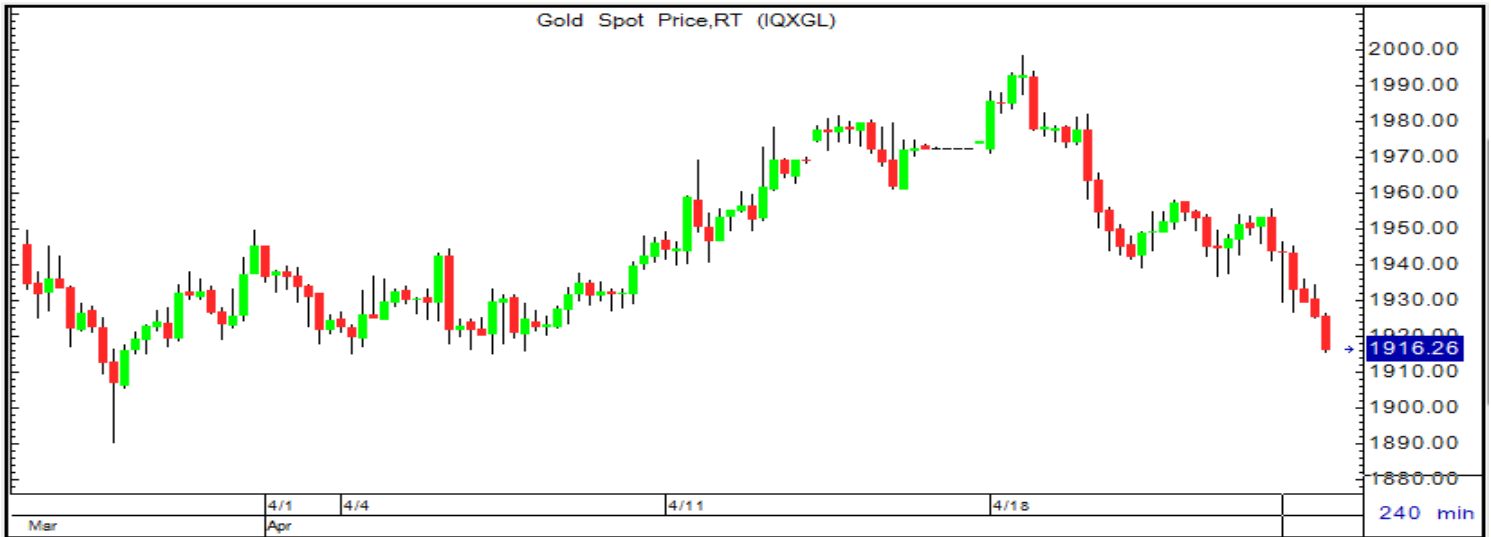


**คำแนะนำ** เปิดสถานะซื้อหากไม่หลุด 1,915

**จุดทำกำไร** ขายเพื่อทำกำไร \$1,940-1,958

**ตัดขาดทุน** ตัดขาดทุนสถานะซื้อหากหลุด \$1,915

ทองคำ	แนวรับ	1,915	1,894	1,877
	แนวต้าน	1,940	1,958	1,974



**สรุป** หลังจากราคาทองคำเมื่อวันศุกร์ที่ผ่านมาปรับลดลงมากกว่า 20 ดอลลาร์ต่อออนซ์ เนื่องจากได้รับแรงกดดันจากการคาดการณ์ที่ว่าธนาคารกลางสหรัฐ (เฟด) จะเร่งขึ้นอัตราดอกเบี้ยเพื่อสกัดเงินเฟ้อ ซึ่งด้าน Fed funds futures บ่งชี้ว่ามีโอกาสมากกว่า 80% ที่อัตราดอกเบี้ยของเฟดจะเพิ่มขึ้นอีก 1.5% สู่ระดับ 2%-2.25% ในการประชุมนโยบายการเงินเฟดวันที่ 26-27 พ.ค. หนุนอัตราผลตอบแทนพันธบัตรรัฐบาลสหรัฐอายุ 2 ปี เพิ่มขึ้นสู่ระดับ 2.789% เป็นระดับสูงสุดนับตั้งแต่เดือน ธ.ค. 2018 และอัตราผลตอบแทนพันธบัตรรัฐบาลสหรัฐอายุ 10 ปีฟื้นตัวจากระดับต่ำสุดในรอบเกือบ 1 สัปดาห์ ส่วนในวันนี้ราคาทองคำช่วงเช้าแกว่งตัวในกรอบ 1,915.40-1,934.34 ดอลลาร์ต่อออนซ์ โดยยังได้รับปัจจัยกดดันต่อเนื่องมาจากการคาดการณ์ว่ามีโอกาสสูงที่ธนาคารกลางสหรัฐ (เฟด) จะปรับขึ้นอัตราดอกเบี้ย 0.50% เป็นครั้งแรกนับตั้งแต่ปี 2543 ในการประชุมเดือนพ.ค.นี้ เพื่อสกัดความวุ่นวายของอัตราเงินเฟ้อ ซึ่งทำให้ราคาสัญญาน้ำมันดิบ WTI ร่วงลงหลุดจากระดับ 100 ดอลลาร์ และที่ระดับ 99.06 ดอลลาร์/บาร์เรล หรือลดลงมา -2.95% ช่วงเช้านี้ อย่างไรก็ตามยังมีแรงหนุนจากนายวลาดิซ ดอมนบรอฟสกีส์ รองประธาน คณะกรรมาธิการยุโรป (EC) เผยว่าสหภาพยุโรป (EU) เตรียมใช้มาตรการคว่ำบาตรต่อรัสเซียเป็นครั้งที่ 6 ด้วยการระงับหรือลดการนำเข้าน้ำมัน หรืออาจเรียกเก็บภาษีนำเข้า ประกอบกับเสียงไต่สวนย์กลางการเงินของจีน พบผู้เสียชีวิตจากโควิดอีก 51 ราย ทำสถิติสูงสุด สำหรับวันนี้ไม่มีการเปิดเผยตัวเลขเศรษฐกิจสหรัฐ

### สรุปภาวะตลาดภาคบ่าย

25-04-2565 12:10 น.	ก่อนหน้า	ล่าสุด	เปลี่ยนแปลง	% เปลี่ยนแปลง
Spot Gold (\$)	1,929.70	1,916.68	-13.02	-0.67
Spot Silver (\$)	24.11	23.77	-0.34	-1.41
เงินบาท (฿/\$)	33.98	33.99	0.02	0.04
ทองคำแท่ง 96.50% (บาท)	31,150	30,950	-200	-0.64
น้ำมันดิบ Brent (\$/bbl.)	105.71	103.51	-2.20	-2.08
ดัชนีดอลลาร์	101.16	101.32	0.16	0.16
เงินยูโร (€/ \$)	1.0796	1.0773	0.00	-0.21

ที่มา : Aspen

### ข่าวสารประกอบการลงทุน

- (+) สื่อเผย EU เตรียมคว่ำบาตรนำเข้าน้ำมันจากรัสเซีย** หนังสือพิมพ์เดอะไทมส์รายงานโดยอ้างคำพูดของนายวาลดีส ดอมบรอฟสกีส รองประธาน คณะกรรมาธิการยุโรป (EC) ว่า สหภาพยุโรป (EU) เตรียมใช้มาตรการคว่ำบาตรรอบใหม่ที่เรียกว่า "การคว่ำบาตรอันชาญฉลาด (Smart Sanctions)" ต่อรัสเซีย ด้วยการระงับการนำเข้าน้ำมันจากรัสเซีย นายดอมบรอฟสกีสให้สัมภาษณ์กับเดอะไทมส์ว่า "เรากำลังพิจารณาใช้มาตรการคว่ำบาตรครั้งที่ 6 และหนึ่งในมาตรการที่เราพิจารณาคือการคว่ำบาตรการนำเข้าน้ำมันบางรูปแบบ เมื่อเราทำการคว่ำบาตร เราต้องทำในแบบที่จะเพิ่มแรงกดดันให้กับรัสเซียมากที่สุด ขณะเดียวกันก็ลดความเสียหายที่เราได้รับให้เหลือน้อยที่สุด" พร้อมระบุว่า ยังไม่มีการตกลงรายละเอียดชัดเจนเกี่ยวกับการคว่ำบาตรน้ำมัน แต่อาจรวมไปถึงการค่อย ๆ ลดการนำเข้าน้ำมันรัสเซียหรือเรียกเก็บภาษีนำเข้าสำหรับการส่งออกที่มีมูลค่าเกินที่กำหนดไว้
- (+) ดาวโจนส์ปิดจอร์จร่วงกว่า 200 จุด กังวลเฟดขึ้นดอกเบี้ย-จับตามลประกอบารบริษัทเทคโนโลยี** ดัชนีดาวโจนส์ปิดจอร์จร่วงกว่า 200 จุดในช่วงเช้านี้ ณ เวลา 08.34 น.ตามเวลาไทย ดัชนีดาวโจนส์ร่วงลง 244 จุด หรือ 0.72% แต่ที่ 33,484 จุด เนื่องจากความกังวลเกี่ยวกับผลกระทบของการที่ธนาคารกลางสหรัฐ (เฟด) เร่งปรับขึ้นอัตราดอกเบี้ย ขณะที่นักลงทุนจับตาค่าการเปิดเผยผลประกอบการของบริษัทเทคโนโลยีรายใหญ่ของสหรัฐ ซึ่งได้แก่ แอปเปิล, ไมโครซอฟท์, แอมะซอน, อัลฟาเบต ซึ่งเป็นบริษัทแม่ของกูเกิล และเมตา ซึ่งเป็นบริษัทแม่ของเฟซบุ๊ก
- (+) ตลาดหุ้นเอเชียปิดเช้าร่วง กังวลเฟดขึ้นดอกเบี้ย-ล็อกดาวน์เสี่ยงไ้กระทบศก.** ตลาดหุ้นเอเชียปิดภาคเช้าร่วงลงอย่างหนักในวันนี้ หลังจากดัชนีดาวโจนส์ปิดจอร์จร่วงกว่า 200 จุดในช่วงเช้านี้ เนื่องจากนักลงทุนมีความกังวลเกี่ยวกับผลกระทบจากการที่ธนาคารกลางสหรัฐ (เฟด) เร่งปรับขึ้นอัตราดอกเบี้ย และจีนล็อกดาวน์นครเซี่ยงไฮ้เพื่อควบคุมการระบาดของโรคโควิด-19 โดยดัชนีเซี่ยงไฮ้คอมโพสิตตลาดหุ้นจีนปิดภาคเช้าที่ระดับ 3,012.18 จุด ลดลง 74.73 จุด หรือ -2.42%, ดัชนีเซี่ยงไฮ้คอมโพสิตตลาดหุ้นฮ่องกงปิดภาคเช้าที่ 20,103.67 จุด ลดลง 534.85 จุด หรือ -2.59% และดัชนีนิเกอิตลาดหุ้นโตเกียวปิดภาคเช้าที่ระดับ 26,578.70 จุด ร่วงลง 526.56 จุด หรือ -1.94%
- (+) จีนล็อกดาวน์ปักกิ่งบางส่วน-เสี่ยงให้พบผู้เสียชีวิตจากโควิดอีก 51 ราย ทำสถิติรายวันสูงสุด** การแพร่ระบาดของโรคโควิด-19 ในประเทศจีนย่ำแย่ลง หลังจำนวนผู้ติดเชื้อรายใหม่ในกรุงปักกิ่งเพิ่มสูงขึ้นและทำให้ทางการจีนตัดสินใจล็อกดาวน์พื้นที่บางแห่งในกรุงปักกิ่ง และถือเป็นการใช้มาตรการที่เข้มงวดต่อปักกิ่งอย่างไม่เคยเป็นมาก่อน ขณะที่เจ้าหน้าที่ฝ่ายกำหนดนโยบายของจีนกำลังพยายามเลี่ยงที่จะไม่ให้เกิดวิกฤติแบบที่เซี่ยงไฮ้ ซึ่งสร้างความเสียหายครั้งใหญ่ต่อเศรษฐกิจในขณะนี้ ซึ่งเทศบาลนครเซี่ยงไฮ้เปิดเผยในวันนี้ว่า เซี่ยงไฮ้ซึ่งศูนย์กลางการเงินของจีน รายงานพบผู้เสียชีวิตจากโรคโควิด-19 รายจำนวน 51 รายในวันอาทิตย์ที่ผ่านมา ( 24 เม.ย.) ซึ่งเพิ่มขึ้นจากจำนวน 39 รายในวันเสาร์ และทำสถิติการเสียชีวิตรายวันสูงสุดนับตั้งแต่เกิดการแพร่ระบาดระลอกใหม่ในเซี่ยงไฮ้ ส่วนจำนวนผู้ติดเชื้อโควิด-19 รายใหม่ในเมืองเซี่ยงไฮ้อยู่ที่ 19,455 รายในวันที่ 24 เม.ย. โดยแบ่งออกเป็นผู้ติดเชื้อที่ไม่แสดงอาการของโรคจำนวน 16,983 ราย ซึ่งลดลงจาก 19,657 รายเมื่อหนึ่งวันก่อนหน้า ขณะที่จำนวนผู้ติดเชื้อที่แสดงอาการของโรคอยู่ที่ 2,472 คน ซึ่งเพิ่มขึ้นจาก 1,401 คนเมื่อหนึ่งวันก่อนหน้า
- (-) ดอลลาร์แข็งค่าเทียบเยน จากแรงซื้อรับทิศทางนโยบายการเงินสหรัฐ-ญี่ปุ่น** สกุลเงินดอลลาร์สหรัฐยังคงแข็งค่าเป็นส่วนใหญ่โดยเคลื่อนไหวบริเวณกรอบกลาง 128 เยนในการซื้อขายช่วงเที่ยงวันที่ตลาดโตเกียว เนื่องจากนักลงทุนแห่เข้าซื้อสกุลเงินดอลลาร์ เพราะนโยบายการเงินที่แตกต่างกันระหว่างธนาคารกลางสหรัฐ (เฟด) กับธนาคารกลางญี่ปุ่น (BOJ) ซึ่งเงินเฟ้อในนโยบายการเงินแข็งผ่นคลายเพื่อบรรลุเป้าหมายเงินเฟ้อ 2% ทวีความรุนแรงมากยิ่งขึ้น สำนักข่าวเกียวโดรายงานว่า ณ เที่ยงวันนี้ตามเวลาโตเกียว ดอลลาร์เคลื่อนไหวที่ 128.32-128.33 เยน เทียบกับ 128.45-128.55 เยน ที่ตลาดนิวยอร์ก และ 128.05-128.08 เยนที่ตลาดโตเกียว ณ เวลา 17.00 น. ของเมื่อวันศุกร์ที่ 22 เม.ย.ที่ผ่านมา
- (-) น้ำมัน WTI ร่วงหลุด \$100 กังวลล็อกดาวน์เซี่ยงไฮ้-เฟดขึ้นดอกเบี้ย-กระทบดีมานด์** ราคาน้ำมัน WTI ร่วงหลุดจากระดับ 100 ดอลลาร์ช่วงเช้านี้ เนื่องจากนักลงทุนกังวลว่า การที่จีนล็อกดาวน์นครเซี่ยงไฮ้เป็นเวลานาน และการที่ธนาคารกลางสหรัฐ (เฟด) เร่งปรับขึ้นอัตราดอกเบี้ย จะส่งผลกระทบต่อกิจกรรมทางเศรษฐกิจและความต้องการใช้น้ำมัน ณ เวลา 09.15 น.ตามเวลาไทย สัญญาน้ำมันดิบเวสต์เท็กซัส (WTI) ส่งมอบเดือนมิ.ย. ร่วงลง 3.01 ดอลลาร์ หรือ -2.95% แต่ที่ระดับ 99.06 ดอลลาร์/บาร์เรล นอกจากนี้ นักลงทุนวิตกกังวลเกี่ยวกับความเสี่ยงจากการปรับขึ้นอัตราดอกเบี้ย หลังจากนายเจอโรม พาวเวล ประธานเฟดกล่าวเมื่อวันพฤหัสบดี (21 เม.ย.) ว่า เขาสนับสนุนให้เฟดดำเนินการเร็วขึ้นเพื่อต่อสู้กับเงินเฟ้อ และระบุว่ามีโอกาสที่เฟดจะปรับขึ้นอัตราดอกเบี้ย 0.50% เป็นครั้งแรกนับตั้งแต่ปี 2543 ในการประชุมเดือนพ.ค.

ที่มา : อินโฟเควสท์, กรุงเทพธุรกิจออนไลน์, The Standard และ Efinancethai



### การประกาศตัวเลขสำคัญทางเศรษฐกิจ

วัน	เวลา	ประเทศ	รายการ	ความสำคัญ	ประมาณการ	ตัวเลขครั้งก่อน
วันจันทร์ที่ 25 เม.ย.	15.00น.	เยอรมนี	ดัชนีความเชื่อมั่นทางธุรกิจเดือนม.ค. โดย Ifo	★	88.3	90.8
วันอังคารที่ 26 เม.ย.	19.30น.	สหรัฐฯ	ยอดสั่งซื้อสินค้าคงทนพื้นฐานเดือนมี.ค.	★	0.5%	-0.6%
	19.30น.	สหรัฐฯ	ยอดสั่งซื้อสินค้าคงทนเดือนมี.ค.	★	1.0%	-2.1%
	20.00น.	สหรัฐฯ	ดัชนีราคาบ้านเดือนก.พ. โดย S&P/CS	★	19.2%	19.1%
	21.00น.	สหรัฐฯ	ดัชนีความเชื่อมั่นผู้บริโภคเดือนเม.ย. จาก CB	★	108.5	107.2
	21.00น.	สหรัฐฯ	ยอดขายบ้านใหม่เดือนมี.ค.	★	774K	772K
	21.00น.	สหรัฐฯ	ดัชนีภาคการผลิตเดือนเม.ย. จากเฟดริชมอนด์	★	9	13
	วันพุธที่ 27 เม.ย.	13.00น.	เยอรมนี	ผลสำรวจความเชื่อมั่นผู้บริโภคเดือนมี.ค. ของ GfK	★	-14.3
19.30น.		สหรัฐฯ	สต็อกสินค้าคงคลังภาคค้าส่งเดือนมี.ค.	★	-	2.5%
21.00น.		สหรัฐฯ	ยอดทำสัญญาขายบ้านที่รอปิดการขายเดือนมี.ค.	★	-1.0%	-4.1%
21.30น.		สหรัฐฯ	ตัวเลขสต็อกน้ำมันรายสัปดาห์	★	-	-8.0M
วันพฤหัสบดีที่ 28 เม.ย.	ไม่ระบุ	ญี่ปุ่น	อัตราดอกเบี้ยนโยบายของธนาคารกลางญี่ปุ่น (BOJ)	★	-0.10%	-0.10%
	19.30น.	สหรัฐฯ	ประมาณการครั้งแรกจีดีพีช่วงไตรมาส 1/2022	★	1.0%	6.9%
	19.30น.	สหรัฐฯ	จำนวนผู้ขอรับสวัสดิการว่างงานครั้งแรกรายสัปดาห์	★	178K	184K
วันศุกร์ที่ 29 เม.ย.	ทั้งวัน	ญี่ปุ่น	Bank Holiday : Showa Day	★	-	-
	16.00น.	ยุโรป	ประมาณการดัชนีราคาผู้บริโภค (CPI)	★	7.5%	7.4%
	19.30น.	สหรัฐฯ	ดัชนีการใช้จ่ายส่วนบุคคลพื้นฐาน (Core PCE)	★	0.3%	0.4%
	19.30น.	สหรัฐฯ	ข้อมูลรายได้ส่วนบุคคลเดือนมี.ค.	★	0.4%	0.5%
	19.30น.	สหรัฐฯ	ข้อมูลการบริโภคส่วนบุคคลเดือนมี.ค.	★	0.6%	0.2%
	20.45น.	สหรัฐฯ	ดัชนีผู้จัดการฝ่ายจัดซื้อ (PMI) เขตชิคาโกเดือนเม.ย.	★	61.5	52.9
	21.00น.	สหรัฐฯ	ดัชนีความเชื่อมั่นผู้บริโภคช่วงท้ายเดือนเม.ย. จาก UoM	★	65.8	65.7
	21.00น.	สหรัฐฯ	คาดการณ์อัตราเงินเฟ้อช่วงท้ายเดือนเม.ย. จาก UoM	★	-	5.4%

หมายเหตุ: ระดับความสำคัญของเหตุการณ์ ★ มาก ★ ปานกลาง ★ น้อย ☆ ประกาศแล้ว, \*\* เป็นตัวเลขจริงที่มีการประกาศออกมา

\* ที่มา : forexfactory.com ข้อมูลวันที่ 22 เม.ย. 2022 ซึ่งอาจมีการเปลี่ยนแปลงในภายหลังได้