



# SET50 Index Futures

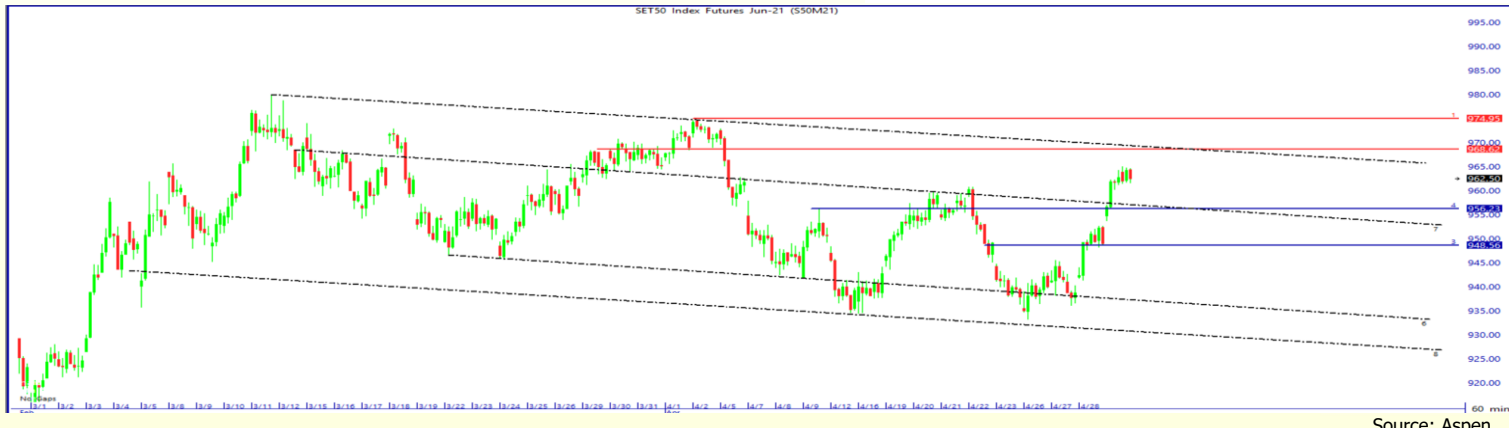
## Single Stock Futures

นักวิเคราะห์ : วรุต รุ่งช่า  
 เลขทะเบียน : 040068  
 นักวิเคราะห์การลงทุนปัจจัยพื้นฐานด้านสัญญาซื้อขายล่วงหน้า  
 นักวิเคราะห์การลงทุนปัจจัยทางเทคนิค

30 April 2021

### SET 50 Index Futures

S50M21	แนวต้าน	968	975	983
	แนวรับ	956	948	940



Source: Aspen

**มุมมอง** แนวโน้มดัชนี S50M21 วันก่อนหน้าดัชนีสามารถปิดตลาดใกล้ระดับสูงสุดของวันได้แสดงถึงแรงซื้อที่พุ่งดัชนีไว้ หากวันนี้ดัชนีไม่มีการสร้างระดับต่ำสุดใหม่จากวันก่อนหน้าและระหว่างวันดัชนีสามารถติดตัวขึ้นสามารถทำระดับสูงสุดใหม่จากวันก่อนหน้าได้ทำให้ดัชนีมีโอกาสขยับขึ้นได้ต่อ อย่างไรก็ตาม ดัชนีอาจมีการปรับตัวขึ้นต่อในระดับจำกัดหลังจากดัชนีปรับตัวขึ้นมาในช่วง 2 วันก่อนหน้าค่อนข้างมาก ทั้งนี้ประเมินแนวรับบริเวณ 956-948 จุด หากยืนได้แนะนำเปิดสถานะซื้อ (ตัดขาดทุนหากหลุด 948 จุด) ถ้าดัชนีรักษาระดับไว้ดัชนีที่ติดตัวขึ้นและหากจนสามารถขึ้นไปยืนเหนือแนวต้านแรกโซน 968 จุดได้ นักลงทุนที่ถือสถานะซื้อสามารถถือต่อเพื่อรอปิดสถานะทำกำไรบริเวณแนวต้านถัดไปโซน 975 จุด แต่หากผ่านไม่ได้ให้ทยอยลดการถือสถานะซื้อเพื่อเป็นการเพื่อควบคุมความเสี่ยงจากช่วงวันหยุดยาวในสุดสัปดาห์นี้

#### สรุปการเคลื่อนไหวของดัชนีหลักทรัพย์สินที่สำคัญวันก่อนหน้า

	Index	Close	Change	Change (%)
U.S.	Dow Jones	34,060.36	239.98	0.71%
	Nasdaq	14,082.55	31.52	0.22%
	S&P 500	4,211.47	28.29	0.68%
EUR	DAX	15,154.20	-137.98	-0.90%
	CAC40	6,302.57	-4.41	-0.07%
	FTSE100	6,961.48	-2.19	-0.03%
ASIA	Shanghai	3,474.90	17.83	0.52%
	Hang Seng	29,071.34	129.8	0.45%
	Nikkei	29,053.97	62.08	0.21%
	SET	1,590.46	13.67	0.87%
	SET50	964.55	10.31	1.08%

Source: Aspen

#### การเคลื่อนไหวของ SET50 Index Futures

Contact	S50M21	S50U21	S50Z21	S50H22
High	965	960.9	960.2	957.2
Low	953.7	950.3	950	947
Open	954.7	952.0	950.0	947.2
Close	962.5	958.7	957.7	955
Change	13.5	13	12.4	12.8
Basis	-2.05	-5.85	-6.85	-9.55
Maturity	61	153	244	335

Source: TFEX

#### ปริมาณซื้อขายตามกลุ่มนักลงทุน SET50 Index Futures (สัญญา)

สัญญา	สถาบัน	ต่างชาติ	ในประเทศ
LONG	38,712	73,521	69,630
SHORT	35,575	53,412	92,876
NET	3,137	20,109	-23,246

Source: TFEX

#### สรุปมูลค่าการซื้อขายสิ้นวัน SET (หน่วย: ล้านบาท)

สัญญา	สถาบัน	ต่างชาติ	ในประเทศ	บัญชีบล.
ซื้อ	10,106.23	29,378.45	41,744.98	8,335.81
ขาย	8,135.18	28,572.44	44,421.35	8,436.50
สุทธิ	1,971.05	806.01	-2,676.37	-100.69

Source: SET

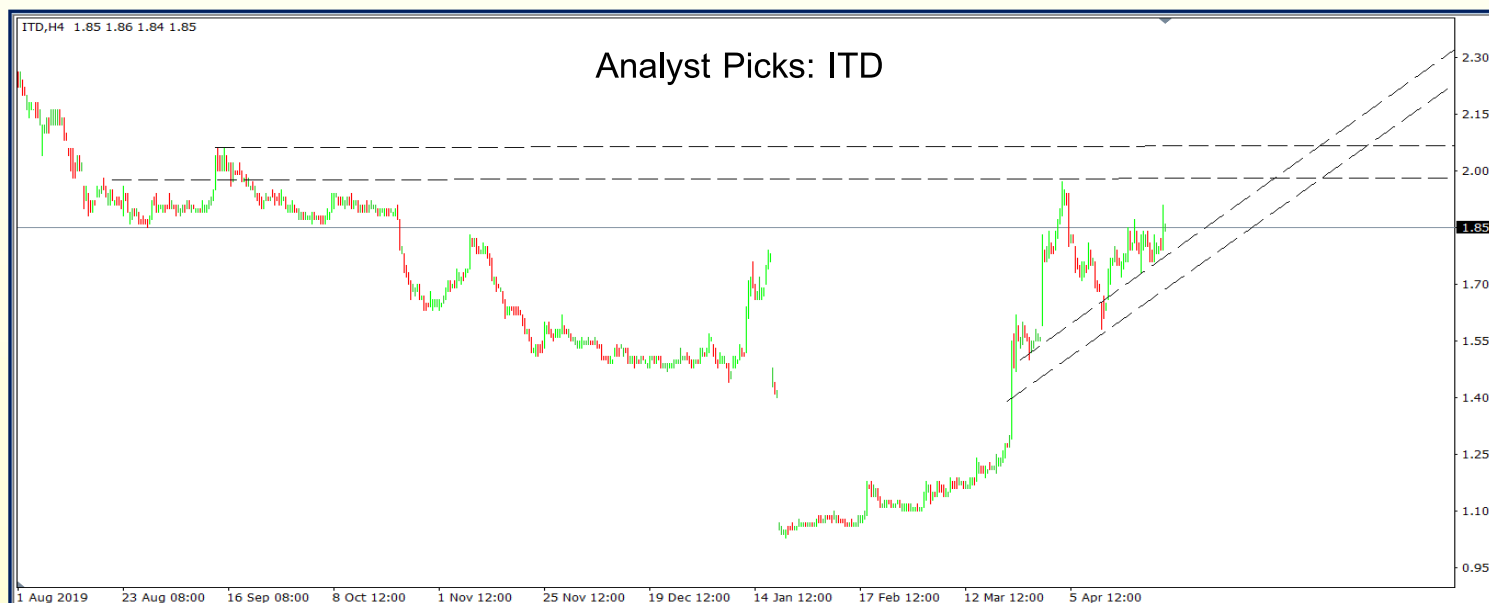


# SET50 Index Futures

## Single Stock Futures

### Single Stock Futures

ITDM21	แนวต้าน	1.98	2.06
	แนวรับ	1.76	1.69



Source: Aspen

**มุมมอง** ราคา ITD วันก่อนหน้าปิดที่ราคา 1.85 บาท ปรับตัวเพิ่มขึ้น +0.06 บาท (+3.35%) บริษัท อิตาเลียนไทย ดีเวลล็อปเมนต์ จำกัด (มหาชน) : ITD คาดว่าในปี 2021 จะได้รับงานใหม่เข้ามามากกว่า 1 แสนล้านบาท จากงานโยธาโครงการรถไฟฟ้าความเร็วสูงเชื่อม 3 สนามบิน (ดอนเมือง-สุวรรณภูมิ-อู่ตะเภา) ช่วงสุวรรณภูมิ-อู่ตะเภา มูลค่างานก่อสร้าง 8 หมื่นล้านบาท จะส่งผลให้งานในมือสิ้นปีนี้ทะลุ 2 แสนล้านบาท จากปัจจุบันอยู่ที่ราว 1 แสนล้านบาท ล่าสุดได้ลงนามในสัญญางานเตรียมการเพื่อการก่อสร้างงานโยธา กับ บริษัท รถไฟฟ้าความเร็วสูง ตะวันออก เชื่อมสามสนามบิน จำกัด เพื่อดำเนินการในงานเตรียมการเพื่อการก่อสร้างงานโยธา สำหรับโครงการรถไฟฟ้าความเร็วสูงเชื่อมสามสนามบิน ระยะเวลาก่อสร้าง เริ่มทำงาน 1 เมษายน 2021 ถึง 31 สิงหาคม 2021 โดยมูลค่างาน 3,603,728,000 บาท

**กลยุทธ์** เปิดสถานะ Long ITDM21 โดยเปิดสถานะซื้อเพื่อทำกำไรระยะสั้น เมื่อราคา ITD สามารถทรงตัวเหนือแนวรับบริเวณ 1.76 บาท แต่หากหลุดชะลอการเข้าซื้อไปที่แนวรับถัดไปบริเวณ 1.69 บาท (ตัดขาดทุนหากราคาหลุดแนวรับดังกล่าว) ทั้งนี้ ให้แบ่งปิดสถานะซื้อเพื่อทำกำไรหากราคา ITD ปรับตัวขึ้นไม่ผ่านบริเวณแนวต้านแรกโซน 1.98 บาท แต่หากผ่านแนวต้านแรกได้ให้ชะลอการปิดสถานะซื้อไปที่โซนแนวต้านถัดไป 2.06 บาท

### อัตราส่วนทางการเงิน (ITD)

ปี (พ.ศ.)	2017	2018	2019	2020
P/E (เท่า)	47.90	30.76	N/A	N/A
P/BV (เท่า)	1.59	0.81	0.60	0.48
ROE (%)	3.15	2.26	-0.28	-8.44
ROA (%)	4.18	4.03	3.28	1.70
EPS (บาท)	0.08	0.06	-0.01	-0.21
BVPS (บาท)	2.49	2.64	2.49	2.33
Dividend Yield (%)	0.26	N/A	0.97	N/A

Source: SET



# SET50 Index Futures

## Single Stock Futures

### Most Active Single Stock Futures



Source: Aspen

### Most Active Single Stock Futures by Volume (29-April-21)

Contact	IRPCM21	ITDM21	TMBM21	WHAM21	TPIPLM21	GUNKULM21	BANPUM21	PSLM21	BDMSM21	TRUEM21
Open	4.00	1.82	1.17	3.27	2.03	3.91	12.09	18.25	21.80	3.27
High	4.16	1.90	1.18	3.40	2.13	3.98	12.34	18.26	22.00	3.33
Low	4.00	1.81	1.17	3.25	2.03	3.88	12.05	17.72	21.70	3.27
Close	4.13	1.86	1.17	3.38	2.07	3.94	12.31	17.95	22.00	3.33
Change	0.18	0.06	0.01	0.13	0.03	0.05	0.26	-0.45	-0.08	0.02
%Change	4.56	3.33	0.86	4	1.47	1.29	2.16	-2.45	-0.36	0.6
Volume	1452	846	842	482	479	301	299	280	180	177
Expire Date	29/6/2021									

Source: Aspen

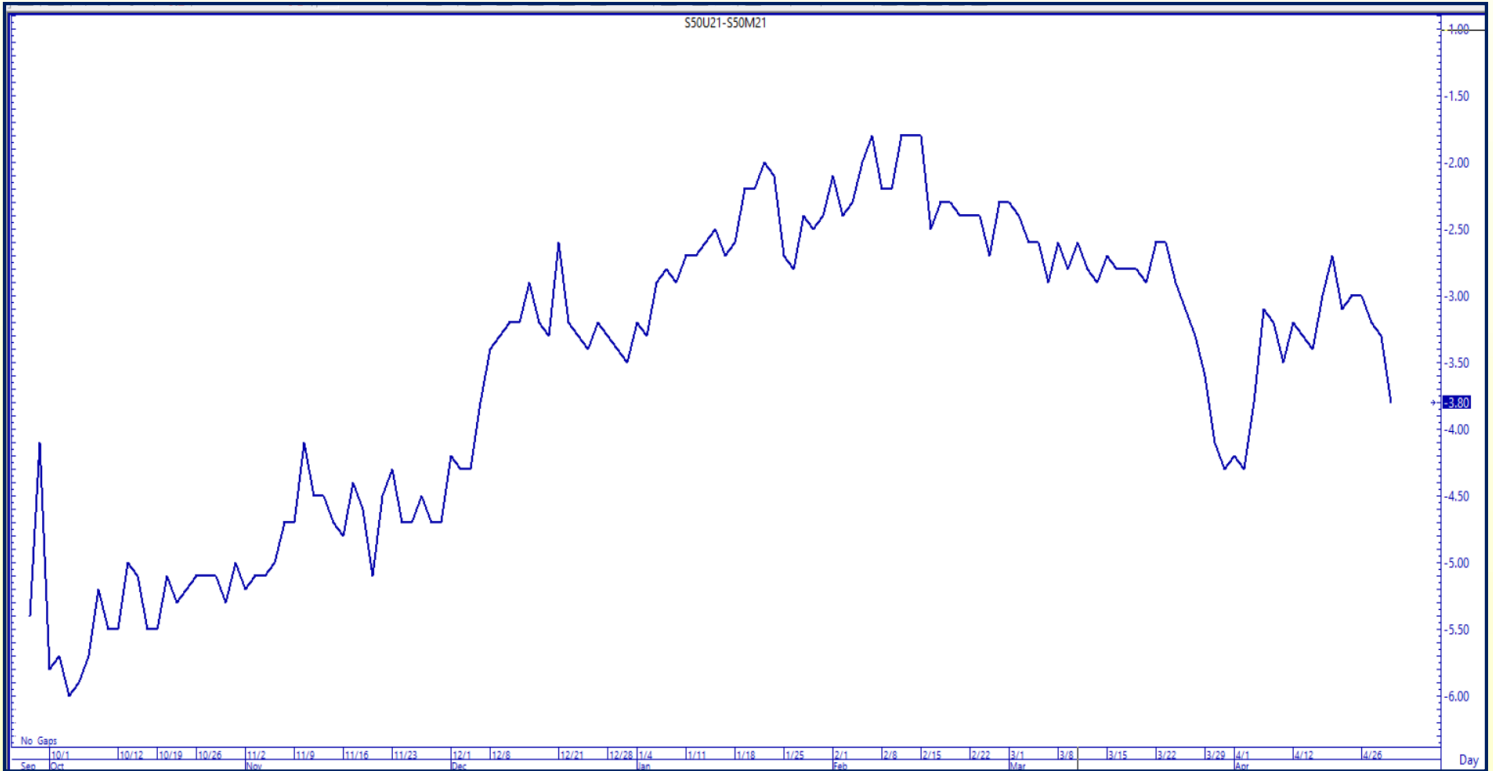


# SET50 Index Futures

## Single Stock Futures

### Calendar Spread Trading

#### SET50 Index Futures



SET50	S50M21	S50U21	Avg. Spread 60 day	Avg. Spread 30 day	Avg. Spread 15 day	Avg. Spread 7 day	Spread	Basis
964.55	962.50	958.70	-2.81	-3.25	-3.24	-3.16	-3.80	-2.05

Source: Aspen

**\*กลยุทธ์การลงทุน** อาจสามารถใช้กลยุทธ์ Short Calendar Spread ได้โดยเปิดสถานะ Long S50M21 และ Short S50U21

#### \*หมายเหตุ

Spread Trading Idea เป็นเพียงแนวคิดการลงทุนรูปแบบหนึ่งซึ่งผู้ลงทุนควรศึกษากลยุทธ์การลงทุน ข้อจำกัด, ความเสี่ยง, ผลตอบแทนของกลยุทธ์นี้ให้ดีก่อนการตัดสินใจลงทุนทุกครั้ง

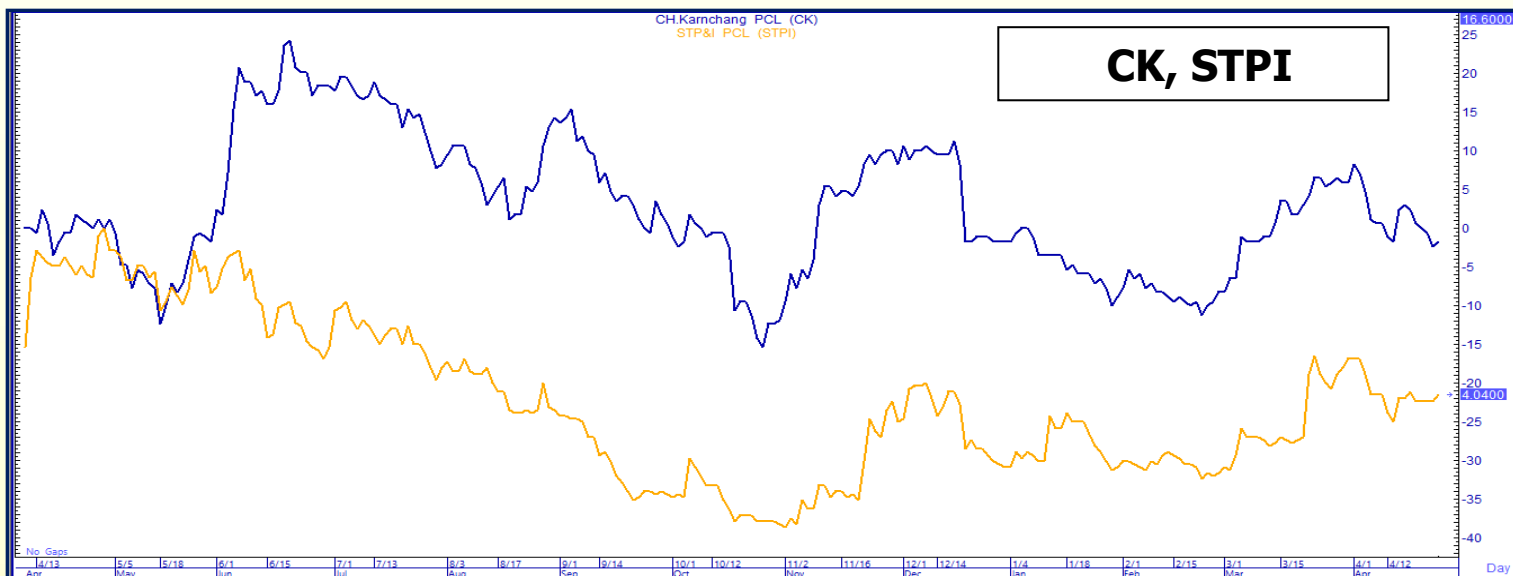


# SET50 Index Futures

## Single Stock Futures

### Inter Commodity Spread Trading Idea

#### Single Stock Futures



Source: Aspen

อัตราส่วนทางการเงิน (CK)				
ปี (พ.ศ.)	2017	2018	2019	2020
P/E (เท่า)	23.17	18.09	17.03	28.06
P/BV (เท่า)	2.03	1.68	1.18	1.04
ROE (%)	8.05	10.20	6.73	2.30
ROA (%)	3.83	4.76	3.79	2.34
EPS (บาท)	1.07	1.47	1.05	0.37
BVPS (บาท)	2.03	1.68	1.18	1.04
Dividend Yield (%)	1.89	2.00	2.63	2.46

Source: SET

อัตราส่วนทางการเงิน (STPI)				
ปี (พ.ศ.)	2017	2018	2019	2020
P/E (เท่า)	N/A	N/A	5.20	N/A
P/BV (เท่า)	1.15	0.93	1.27	0.72
ROE (%)	-27.38	-8.71	27.18	-10.56
ROA (%)	-21.81	-5.49	17.99	-8.53
EPS (บาท)	-1.54	-0.39	1.29	-0.52
BVPS (บาท)	4.75	4.34	5.32	4.97
Dividend Yield (%)	7.16	N/A	N/A	11.42

Source: SET

#### \*กลยุทธ์การลงทุน

แนะนำเปิดสถานะ Long CKM21 และ Short STPIM21 ซึ่งอยู่ในกลุ่มอุตสาหกรรม อสังหาริมทรัพย์และก่อสร้าง และ หมวดธุรกิจบริการรับเหมา ก่อสร้าง เหมือนกัน แนะนำเก็งกำไรหุ้น บริษัท ช.การช่าง จำกัด (มหาชน) : CK มีแนวโน้มได้งานในมือ (Backlog) เพิ่มขึ้นในปี 2021 คาดจะได้เห็น สัญญางานสร้างเชื่อมหลวงพระบางที่อยู่ระหว่างเจรจาสัญญาหลัก ในช่วงครึ่งหลังปี 2021 และคาดว่าจะได้รับประมูล โครงการก่อสร้างโครงสร้างพื้นฐานของภาครัฐเพิ่มขึ้น ซึ่ง CK ที่ความเชี่ยวชาญด้านงานก่อสร้างดังกล่าว ทั้งนี้ หากสังเกตผลตอบแทนจากราคาหุ้นย้อนหลัง 1 ปี CK ให้ผลตอบแทนอยู่ที่ -1.7% ขณะที่ STPI ผลตอบแทนย้อนหลัง 1 ปี ที่ -21%

#### \*หมายเหตุ

- Spread Trading Idea เป็นเพียงแนวความคิดการลงทุนรูปแบบหนึ่งซึ่งผู้ลงทุนควรศึกษากลยุทธ์การลงทุน ข้อจำกัด, ความเสี่ยง, ผลตอบแทนของกลยุทธ์นี้ให้ดีก่อนการตัดสินใจลงทุนทุกครั้ง
- การเปิดสถานะให้สั้นค้างคืนในมดค่าที่เท่ากันทั้งฝั่ง Long และ ฝั่ง Short



# SET50 Index Futures

## Single Stock Futures

### ข่าวสารประกอบการลงทุน

#### ปัจจัยต่างประเทศ

- ดาวโจนส์ปิดบวก 239.98 จุด รับข้อมูลศก.สดใส-หุ้นเฟชนักพุ่งแรง ดัชนีดาวโจนส์ตลาดหุ้นนิวยอร์กปิดบวกเมื่อคืนนี้ (29 เม.ย.) ขานรับข้อมูลเศรษฐกิจที่แข็งแกร่งของสหรัฐฯ ซึ่งรวมถึงผลิตภัณฑ์มวลรวมภายในประเทศ (GDP) ไตรมาส 1 ขณะที่ดัชนี S&P500 ปิดทำนิวไฮ หลังหุ้นเฟชนักทะยานขึ้นกว่า 7% ขานรับผลประกอบการที่ดีเกินคาด และปัจจัยหนุนหุ้นตัวอื่นๆในกลุ่มเทคโนโลยีด้วย ดัชนีเฉลี่ยอุตสาหกรรมดาวโจนส์ปิดที่ 34,060.36 จุด เพิ่มขึ้น 239.98 จุด หรือ +0.71% ดัชนี S&P500 ปิดที่ 4,211.47 จุด เพิ่มขึ้น 28.29 จุด หรือ +0.68% ดัชนี Nasdaq ปิดที่ 14,082.55 จุด เพิ่มขึ้น 31.52 จุด หรือ +0.22%
- "นิวยอร์ก" เตรียมเปิดเมืองเต็มที่ 100% วันที่ 1 ก.ค. ครั้งแรกรอบกว่า 1 ปี นายบิล เดอบ บลาซิโอ นายกเทศมนตรีนครนิวยอร์ก กล่าวว่า นครนิวยอร์กจะกลับมาเปิดอย่างสมบูรณ์ 100% ในวันที่ 1 ก.ค. การเปิดเมืองดังกล่าวจะถือเป็นครั้งแรกของนครนิวยอร์กในรอบกว่า 1 ปี โดยร้านอาหาร, ร้านทำผม, สถานที่ออกกำลังกาย และสนามกีฬาจะสามารถรับลูกค้าได้เต็มความจุของสถานที่
- ดอลลาร์อ่อนค่าเล็กน้อย หลังนักลงทุนซิมซัพข้อมูลศก.สหรัฐฯ ดอลลาร์สหรัฐฯอ่อนค่าลงเล็กน้อยเมื่อเทียบกับสกุลเงินหลัก ในการซื้อขายที่ตลาดปริวรรตเงินตรานิวยอร์กเมื่อคืนนี้ (29 เม.ย.) หลังจากนักลงทุนซิมซัพข้อมูลเศรษฐกิจที่แข็งแกร่งของสหรัฐฯ ซึ่งรวมถึงผลิตภัณฑ์มวลรวมภายในประเทศ (GDP) ไตรมาส 1 ดัชนีดอลลาร์ ซึ่งเป็นดัชนีวัดความเคลื่อนไหวของดอลลาร์เมื่อเทียบกับสกุลเงินหลัก 6 สกุลในตะกร้าเงิน ชัยบัลง 0.01% สู่ระดับ 90.6120 เมื่อคืนนี้
- สหรัฐเผยดัชนีการทำสัญญาขายบ้านที่รอปิดการขายปรับตัวขึ้นในเดือนมี.ค. สมาคมนายหน้าอสังหาริมทรัพย์แห่งชาติของสหรัฐฯ (NAR) เปิดเผยว่า ดัชนีการทำสัญญาขายบ้านที่รอปิดการขาย (pending home sales) เพิ่มขึ้น 1.9% ในเดือนมี.ค. เมื่อเทียบรายเดือน หลังร่วงลงติดต่อกัน 2 เดือน นักวิเคราะห์คาดการณ์ก่อนหน้านี้ว่าดัชนีพุ่งขึ้น 5.4% ในเดือนมี.ค.
- สหรัฐเผยตัวเลขผู้ยื่นขอสวัสดิการว่างงานปรับตัวลงในสัปดาห์ที่แล้ว กระทรวงแรงงานสหรัฐฯเปิดเผยตัวเลขผู้ยื่นขอสวัสดิการว่างงานครั้งแรกลดลง 13,000 ราย สู่ระดับ 553,000 รายในสัปดาห์ที่แล้ว ซึ่งเป็นระดับต่ำที่สุดนับตั้งแต่เกิดการแพร่ระบาดของไวรัสโควิด-19 ในสหรัฐฯเมื่อเดือนมี.ค.2563 อย่างไรก็ตามถึงแม้ตัวเลขผู้ยื่นขอสวัสดิการว่างงานครั้งแรกลดลงในสัปดาห์ที่แล้ว แต่ก็ยังคงสูงกว่าระดับ 230,000 ราย ซึ่งเป็นค่าเฉลี่ยต่อสัปดาห์ในช่วงก่อนเกิดการแพร่ระบาดของไวรัสโควิด-19 ในสหรัฐฯ
- สหรัฐเผย GDP Q1/64 พุ่ง 6.4% กระทรวงพาณิชย์สหรัฐฯเปิดเผยตัวเลขประมาณการครั้งที่ 1 สำหรับผลิตภัณฑ์มวลรวมภายในประเทศ (GDP) ประจำไตรมาส 1/2564 โดยระบุว่า เศรษฐกิจสหรัฐฯขยายตัว 6.4% ในไตรมาส 1 ใกล้เคียงกับที่นักวิเคราะห์คาดการณ์ในช่วง 6.1-6.5% และเป็นตัวเลขการขยายตัวสูงเป็นอันดับ 2 นับตั้งแต่ไตรมาส 3/2546 หลังจากที่เติบโต 4.3% ในไตรมาส 4/2563
- ดัชนีความเชื่อมั่นทางเศรษฐกิจยูโรโซนพุ่งเกินคาดในเดือนเม.ย. คณะกรรมาธิการยุโรป (EC) ซึ่งเป็นองค์กรบริหารของสหภาพยุโรป (EU) ระบุว่า ดัชนีความเชื่อมั่นทางเศรษฐกิจของยูโรโซนพุ่งขึ้นแตะระดับ 110.3 ในเดือนเม.ย. จากระดับ 100.9 ในเดือนมี.ค. และสูงกว่าตัวเลขคาดการณ์ของนักวิเคราะห์ที่ระดับ 102.2

Source: VOATHAI, อินโฟเคสท์, กรุงเทพธุรกิจออนไลน์



# SET50 Index Futures

## Single Stock Futures

### ข่าวสารประกอบการลงทุน

#### ปัจจัยในประเทศ

- ดัชนีราคาที่ดินเปล่าในกทม.-ปริมณฑล Q1/64 ลดลงครึ่งแรกรอบ 9 ปี จากโควิด** ศูนย์ข้อมูลสังหาริมทรัพย์ ธนาคารอาคารสงเคราะห์ รายงานดัชนีราคาที่ดินเปล่าก่อนการพัฒนาในกรุงเทพฯ-ปริมณฑล ไตรมาส 1 ปี 2564 มีค่าดัชนีเท่ากับ 326.2 จุด หากเทียบกับช่วงเวลาเดียวกันของปีก่อน (YoY) เพิ่มขึ้นเพียง 11.2% แต่เริ่มเห็นสัญญาณที่ราคาที่ดินที่เริ่มลดลง จากการเทียบกับค่าเฉลี่ยของอัตราเปลี่ยนแปลงของราคาที่ดินเปล่าย้อนหลังไป 5 ปี (2559 - 2563) ที่อยู่ประมาณ 17.7% ต่อไตรมาส และดัชนีราคาที่ดินลดลง -2.2% เมื่อเทียบกับไตรมาสก่อนหน้า (QoQ) ซึ่งเป็นการลดลงครั้งแรกตั้งแต่เริ่มมีการจัดทำดัชนีราคาที่ดินเปล่าของศูนย์ข้อมูลสังหาริมทรัพย์ ในปี 2555
- คลังเผยดัชนีเชื่อมั่นเศรษฐกิจภูมิภาค เม.ย.ลดลงทุกภาคจากผลโควิดรอบใหม่** นายวุฒิพงศ์ จิตตั้งสกุล ที่ปรึกษาด้านเศรษฐกิจการคลัง สำนักงานเศรษฐกิจการคลัง (สศค.) ในฐานะรองโฆษกกระทรวงการคลัง เปิดเผยรายงานดัชนีความเชื่อมั่นอนาคตเศรษฐกิจภูมิภาค (RSI) ประจำเดือนเมษายน 2564 พบว่า ดัชนี RSI ปรับตัวลดลงจากเดือนก่อนหน้าทุกภูมิภาค เนื่องจากได้รับผลกระทบจากสถานการณ์การแพร่ระบาดของโรคติดเชื้อไวรัสโคโรนา 2019 อย่างไรก็ตาม ดัชนี RSI บ่งชี้ว่าแนวโน้มความเชื่อมั่นในอนาคตเศรษฐกิจภูมิภาคใน 6 เดือนข้างหน้าจะปรับตัวดีขึ้นได้ในหลายภูมิภาค
- ศบค.ยกระดับมาตรการคุมเข้มสกัดโควิดรอบใหม่มีผลตั้งแต่ 1 พ.ค.นี้** นพ.ทวีศิลป์ วิษณุโยธิน โฆษกศูนย์บริหารสถานการณ์โควิด-19 (ศบค.) แถลงว่า ที่ประชุม ศบค.ชุดใหญ่ ที่มีมติเห็นชอบให้ยกระดับมาตรการป้องกันและควบคุมโรคติดเชื้อโควิด-19 โดยเฉพาะในพื้นที่ควบคุมสูงสุดและเข้มงวดที่จะจัดกลุ่มใหม่เป็น 6 จังหวัด เนื่องจากมีผู้ติดเชื้อมากกว่า 100 รายต่อสัปดาห์ ได้แก่ กทม. ชลบุรี เชียงใหม่ นนทบุรี ปทุมธานี และสมุทรปราการ ทั้งนี้ มาตรการที่จะใช้กับกลุ่มสีแดงเข้ม ได้แก่ - ต้องใส่หน้ากากผ้าหรือหน้ากากอนามัย - ห้ามจัดกิจกรรมที่มีการรวมกลุ่มมากกว่า 20 คน -งดการบริโภคอาหาร เครื่องดื่ม สุราและเครื่องดื่มที่มีแอลกอฮอล์ในร้าน และเปิดให้บริการให้ช้อกลับบ้านได้จนถึง 21.00 น. - ปิดสนามกีฬา สถานที่ออกกำลังกาย ยิม ฟิตเนส - ห้างสรรพสินค้า ศูนย์การค้า คอมมูนิตี้มอลล์ เปิดได้ถึง 21.00 น. - ร้านสะดวกซื้อ ซูเปอร์มาร์เก็ต ตลาดนัดกลางคืน ตลาดโตรุ่ง เปิดได้ตั้งแต่ 04.00 น.ถึงไม่เกิน 23.00 น. - ขอความร่วมมืองดการเดินทางออกนอกพื้นที่ รวมทั้งขอให้หน่วยราชการและสถานประกอบการภาคเอกชนทั่วประเทศจัดให้มีการ Work From Home เป็นมาตรการขั้นสูงสุดเป็นเวลา 14 วัน "ไม่ล็อกดาวน์ไม่เคอร์ฟิว สิ่งที่จะช่วยได้ คือ Work From Home เพื่อลดการรวมกลุ่มของบุคคล"โฆษก ศบค. ระบุ มาตรการต่าง ๆ ในครั้งนี้จะมีผลตั้งแต่วันที่ 1 พ.ค.และมีกำหนดจะทบทวนอีกครั้งเมื่อครบ 14 วัน
- สธ.ชี้แนวโน้มผู้ติดเชื้อโควิด-19 เริ่มชะลอลด แต่ยอดผู้ป่วยอาการหนักเพิ่มสูงขึ้น** นพ.ทวีทรัพย์ ศิรประภาศิริ นายแพทย์ผู้ทรงคุณวุฒิ กรมควบคุมโรค กระทรวงสาธารณสุข (สธ.) กล่าวว่า สถานการณ์การแพร่ระบาดของโรคโควิด-19 ของประเทศขณะนี้ ผู้ติดเชื้อและผู้ป่วยใหม่ระดับประเทศ รวมทั้งกรุงเทพมหานครและปริมณฑลเริ่มชะลอลดลง แต่ยังมีจำนวนสูงอยู่ แต่ผู้ติดเชื้อที่มีอาการหนักหรือรุนแรงกำลังเพิ่มสูงขึ้นอย่างรวดเร็วใกล้เคียงศักยภาพระบบบริการการแพทย์ที่รองรับอยู่ ซึ่งกำลังรับเพิ่มจำนวน Cohort ICU เพิ่มรองรับจำนวนผู้ป่วย ขณะที่ผู้ป่วยกำลังรับการรักษา 27,988 ราย ในจำนวนนี้เป็นผู้ป่วยปอดอักเสบ 786 ราย และมีอาการหนักต้องใส่ท่อช่วยหายใจ 230 ราย

Source: VOATHAI, อินโฟเควสท์, กรุงเทพธุรกิจออนไลน์, ประชาชาติธุรกิจออนไลน์