



SET50 Index Futures

Single Stock Futures

นักวิเคราะห์ : วรุต รุ่งเช้า
 เลขทะเบียน : 040068
 นักวิเคราะห์การลงทุนปัจจัยพื้นฐานด้านสัญญาซื้อขายล่วงหน้า
 นักวิเคราะห์การลงทุนปัจจัยทางเทคนิค

12 April 2021

SET 50 Index Futures

S50M21	แนวต้าน	956	965	976
	แนวรับ	935	924	915



Source: Aspen

มุมมอง แนวโน้มดัชนี S50M21 แม้ว่าความผันผวนจะลดลงจากช่วงก่อนหน้านี้ โดยมีแรงเข้าซื้อหนุนซัพพอร์ตขึ้น อย่างไรก็ตามดัชนีขึ้นไม่ผ่านแนวต้าน ยังคงแนะนำให้นักลงทุนเทรดในกรอบด้วยความระมัดระวังเนื่องจากแนวโน้มดัชนียังคงเป็นลบ ทั้งนี้ หาก S50M21 ปรับตัวขึ้นทดสอบแนวต้านด้านบนบริเวณ 954-956 จุด หากยังไม่สามารถยืนยันเหนือบริเวณดังกล่าวได้อย่างแข็งแกร่ง อาจต้องระมัดระวังการอ่อนตัวลง โดยประเมินแนวรับที่บริเวณ 942-935 จุด สำหรับกลยุทธ์การลงทุนยังคงเน้นทำกำไรระยะสั้นจากการแกว่งตัวโดยอาจพิจารณาเปิดสถานะขาย หากยังไม่สามารถยืนยันเหนือแนวต้านแรกโซน 954-956 จุด (ตัดขาดทุนหากผ่านแนวต้านโซน 965 จุด) และ เมื่อ S50M21 ปรับตัวลงมาอาจพิจารณาทยอยปิดสถานะขายเพื่อทำกำไรบริเวณโซนแนวรับ โดยการย่อตัวลงมาไม่ควรต่ำกว่ากรอบแนวรับแรกบริเวณ 935จุด แต่หากหลุดมุมมองจะเป็นลบมากขึ้น โดยประเมินแนวรับถัดไปโซน 924 จุด ทั้งนี้ ควรวางแผนการลงทุนอย่างรอบคอบเนื่องจาก TFEX จะปิดทำการในวันอังคาร-วันพฤหัสบดี

สรุปการเคลื่อนไหวของดัชนีหลักทรัพย์สินที่สำคัญวันก่อนหน้า

	Index	Close	Change	Change (%)
U.S.	Dow Jones	33,800.60	297.03	0.89%
	Nasdaq	13,900.19	70.88	0.51%
	S&P 500	4,128.80	31.63	0.77%
EUR	DAX	15,234.16	31.48	0.21%
	CAC40	6,169.41	3.69	0.06%
	FTSE100	6,915.75	-26.47	-0.38%
ASIA	Shanghai	3,450.68	-31.88	-0.92%
	Hang Seng	29,008.07	333.27	1.16%
	Nikkei	29,768.06	59.08	0.20%
	SET	1,566.34	7.51	0.48%
	SET50	955.9	5.86	0.62%

Source: Aspen

สรุปมูลค่าการซื้อขายสิ้นวัน SET (หน่วย: ล้านบาท)

สัญญา	สถาบัน	ต่างชาติ	ในประเทศ	บัญชีบล.
ซื้อ	8,201.78	27,215.17	38,608.66	8,936.99
ขาย	6,252.52	26,735.63	40,881.48	9,092.97
สุทธิ	1,949.26	479.54	-2,272.82	-155.98

Source: SET

การเคลื่อนไหวของ SET50 Index Futures

Contact	S50M21	S50U21	S50Z21	S50H22
High	956.1	952.5	952.9	949.4
Low	942	939.5	940	937.8
Open	942	939.6	940.0	938.8
Close	950.6	947.1	947.6	944.1
Change	5.6	5.3	5.2	5.2
Basis	-5.30	-8.80	-8.30	-11.80
Maturity	79	171	262	353

Source: TFEX

ปริมาณซื้อขายตามกลุ่มนักลงทุน SET50 Index Futures (สัญญา)

สัญญา	สถาบัน	ต่างชาติ	ในประเทศ
LONG	30,344	71,836	68,779
SHORT	32,607	49,924	88,428
NET	-2,263	21,912	-19,649

Source: TFEX

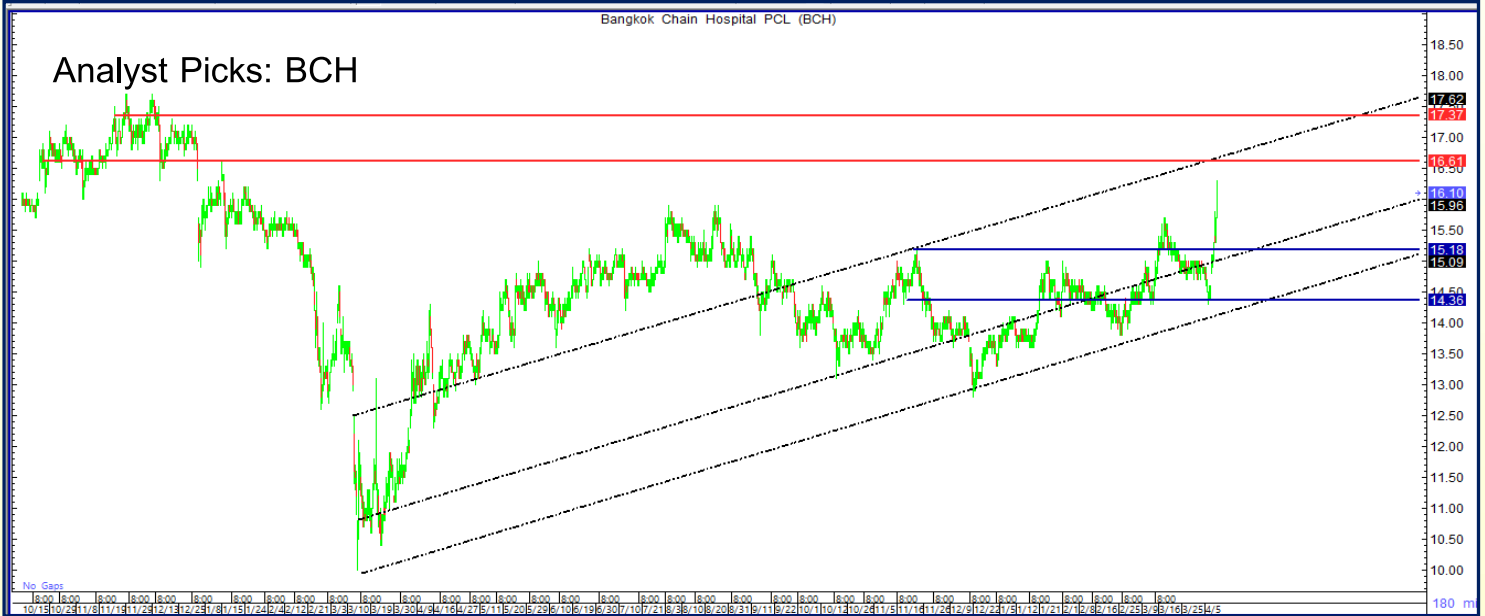


SET50 Index Futures

Single Stock Futures

Single Stock Futures

BCHM21	แนวต้าน	16.60	17.40
	แนวรับ	15.20	14.40



Source: Aspen

มุมมอง ราคา BCH ปิดที่ราคา 16.10 บาท ปรับตัวเพิ่มขึ้น +0.90 บาท (+5.92%) บริษัท บางกอก เชน ฮอस्पิตอล จำกัด (มหาชน) : BCH เปิดเผยว่า ตั้งแต่มีการเริ่มแพร่ระบาดของโควิด-19 ระลอกใหม่ในช่วงต้นเดือน เม.ย. 2021 เป็นต้นมา ทำให้มีผู้เข้ามาใช้บริการตรวจหาเชื้อโควิด-19 สูงขึ้นเฉลี่ยแตะ 2,000-3,000 คนต่อวัน ซึ่งถือเป็นตัวเลขสูงมากเทียบจากภาวะระบาดรอบก่อนหน้านี้ ทำให้บริษัทได้รับผลบวกในรายได้จากการตรวจหาเชื้อโควิด-19 เข้ามา BCH ดำเนินกิจการโรงพยาบาล จำนวน 13 แห่ง ทั้งในกรุงเทพมหานครและต่างจังหวัด รวมทั้ง ศูนย์การแพทย์เฉพาะทาง BCH มีแผนรับคนไข้ประกันสังคมเพิ่มเป็น 9 แสนราย ในปี 2021 จาก 8 แสนราย และยื่นขออนุญาตตั้งศูนย์บำบัดด้วยกัญชาคาดเปิดให้บริการปลายปี 2021 นอกจากนี้ BCH จะได้ประโยชน์จากความชัดเจน หากภาครัฐได้อนุญาตให้โรงพยาบาลเอกชนจัดหาวัคซีนโควิด-19 เป็นทางเลือกให้กับประชาชน

กลยุทธ์ เปิดสถานะ Long BCHM21 เข้าซื้อเพื่อหวังทำกำไรจากการปรับตัวขึ้นหากราคา BCH ไม่หลุดแนวรับบริเวณ 15.20-14.40 บาท (ตั้งจุดตัดขาดทุนหากราคาหลุด 14.40 บาท) โดยปิดสถานะซื้อเพื่อทำกำไรหากราคา BCH ปรับตัวขึ้นไม่ผ่านบริเวณแนวต้าน 16.60 บาท แต่หากรับความเสี่ยงได้สูง หรือ ราคายืนเหนือโซนแนวต้านแรกได้อย่างแข็งแกร่ง สามารถชะลอการปิดสถานะซื้อไปที่โซนแนวต้านถัดไป 17.40 บาท

อัตราส่วนทางการเงิน (BCH)

ปี (พ.ศ.)	2017	2018	2019	2020
P/E (เท่า)	48.25	37.90	36.68	28.45
P/BV (เท่า)	8.18	7.66	7.09	5.1
ROE (%)	18.42	20.00	19.00	18.72
ROA (%)	13.13	13.11	12.82	11.99
EPS (บาท)	0.37	0.44	0.46	0.49
BVPS (บาท)	1.98	2.18	2.41	2.66
Dividend Yield (%)	1.05	1.20	1.35	1.69

Source: SET



SET50 Index Futures

Single Stock Futures

Most Active Single Stock Futures



Source: Aspen

Most Active Single Stock Futures by Volume (09-April-21)

Contact	IRPCM21	CHGM21	ITDM21	TTAM21	BCHM21	BDMSM21	SIRIM21	TPIPLM21	HANAM21	CPFM21
Open	4.05	2.90	1.76	12.13	15.50	21.55	1.03	1.94	60.00	29.45
High	4.06	3.02	1.80	12.13	16.20	22.39	1.05	1.96	61.18	29.49
Low	3.98	2.88	1.76	11.61	15.20	21.55	1.01	1.90	58.50	29.25
Close	4.00	2.97	1.78	11.80	16.10	22.23	1.04	1.90	58.51	29.47
Change	-0.08	0.11	0.02	-0.45	1.01	0.74	0.01	-0.06	-2.97	0.27
%Change	-1.96	3.85	1.14	-3.67	6.69	3.44	0.97	-3.06	-4.83	0.92
Volume	705	387	342	273	256	249	200	177	169	156
Expire Date	29/6/2021									

Source: Aspen

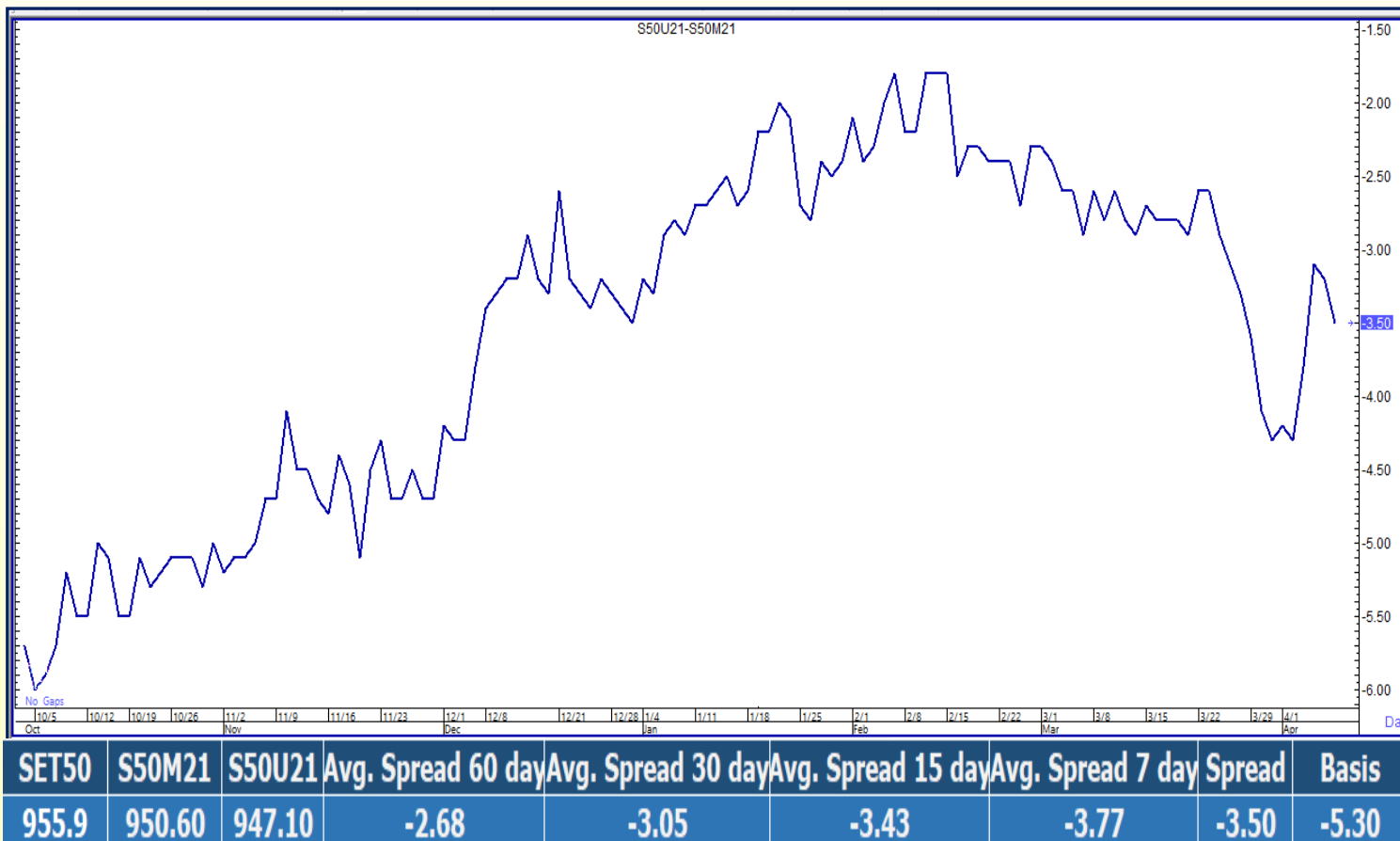


SET50 Index Futures

Single Stock Futures

Calendar Spread Trading

SET50 Index Futures



Source: Aspen

***กลยุทธ์การลงทุน** อาจสามารถใช้กลยุทธ์ Short Calendar Spread ได้โดยเปิดสถานะ Long S50M21 และ Short S50U21

*หมายเหตุ

Spread Trading Idea เป็นเพียงแนวคิดการลงทุนรูปแบบหนึ่งซึ่งผู้ลงทุนควรศึกษากลยุทธ์การลงทุน ข้อจำกัด, ความเสี่ยง, ผลตอบแทนของกลยุทธ์นี้ให้ดีก่อนการตัดสินใจลงทุนทุกครั้ง



SET50 Index Futures

Single Stock Futures

Inter Commodity Spread Trading Idea

Single Stock Futures



Source: Aspen

อัตราส่วนทางการเงิน (GPSC)

ปี (พ.ศ.)	2017	2018	2019	2020
P/E (เท่า)	37.57	24.38	71.07	28.90
P/BV (เท่า)	2.85	2.22	8.64	2.06
ROE (%)	8.39	8.55	5.76	7.37
ROA (%)	6.71	7.47	7.20	5.31
EPS (บาท)	2.12	2.24	2.25	2.66
BVPS (บาท)	25.26	26.39	18.69	35.88
Dividend Yield (%)	1.60	2.14	0.77	1.44

Source: SET

อัตราส่วนทางการเงิน (EGCO)

ปี (พ.ศ.)	2017	2018	2019	2020
P/E (เท่า)	10.48	5.54	17.55	10.70
P/BV (เท่า)	1.32	1.29	1.68	1.00
ROE (%)	14.05	22.60	12.76	8.45
ROA (%)	6.15	12.82	7.34	6.62
EPS (บาท)	22.45	40.03	24.81	16.59
BVPS (บาท)	163.18	191.52	195.60	193.42
Dividend Yield (%)	3.01	2.82	2.90	3.38

Source: SET

*กลยุทธ์การลงทุน

แนะนำเปิดสถานะ Long GPSCM21 และ Short EGCOM21 ซึ่งอยู่ในกลุ่มอุตสาหกรรม ทรัพยากร และ อยู่ในหมวดพลังงานและสาธารณูปโภค เหมือนกัน โดยบริษัท Global Power Synergy PCL (GPSC) เตรียมงบลงทุนปี 2021 ไว้ที่ 1.7-1.8 หมื่นล้านบาท แบ่งเป็นโครงการ โรงงานผลิตแบตเตอรี่ G-Cell พร้อมดำเนินการผลิตภายในไตรมาส 2/2021 ,โครงการโรงไฟฟ้าโซลาร์ เซลล์ที่ ทดแทนจำนวน 7 โรง และโครงการโรงไฟฟ้า Energy Recovery Unit (ERU) และไอน้ำ 175 ตัน ชั่วโมง คาดว่าจะสามารถเปิดดำเนินการเชิงพาณิชย์ในปี 2023 นอกจากนี้ GPSC ได้ร่วมกับ OR เปิดตัวโครงการ G-Box ระบบกักเก็บพลังงานผ่านแบตเตอรี่ ขนาด 150 กิโลวัตต์ ชั่วโมง (kWh) เพื่อ OR นำไปให้บริการ EV Station รองรับความต้องการรถยนต์ EV และ GPSC เข้าร่วมโครงการ E-BUS ของ ชสมก. ทั้งนี้ หากสังเกตผลตอบแทนจากราคาหุ้นย้อนหลัง 1 ปี GPSC ให้ผลตอบแทนอยู่ที่ +12% ขณะที่ EGCO ให้ผลตอบแทนย้อนหลัง 1 ปี ที่ -28%

*หมายเหตุ

- Spread Trading Idea เป็นเพียงแนวคิดการลงทุนรูปแบบหนึ่งซึ่งผู้ลงทุนควรศึกษาจากกลยุทธ์การลงทุน ข้อจำกัด, ความเสี่ยง, ผลตอบแทนของกลยุทธ์นี้ให้ดี ก่อนการตัดสินใจลงทุนทุกครั้ง
- การเปิดสถานะใช้หุ้นอ้างอิงในมูลค่าที่เท่ากันทั้งฝั่ง Long และ ฝั่ง Short



SET50 Index Futures

Single Stock Futures

ข่าวสารประกอบการลงทุน

ปัจจัยต่างประเทศ

- ดาวโจนส์ปิดบวก 297.03 จุด หุ่นเติบโตหนุนตลาดทำนิวไฮ** ดัชนีดาวโจนส์ตลาดหุ้นนิวยอร์กปิดบวกทำนิวไฮเมื่อคืนนี้ (9 เม.ย.) เช่นเดียวกับดัชนี S&P500 และยังปิดตลาดปรับตัวขึ้นเป็นสัปดาห์ที่ 3 ติดต่อกันด้วย โดยตลาดได้แรงหนุนบางส่วนจากหุ้นเติบโต (growth stocks) ที่ดีดตัวขึ้น ขณะที่ตลาดโดยรวมทะยานขึ้นในช่วงท้ายของการซื้อขายก่อนที่บรรดาบริษัทจดทะเบียนจะเริ่มรายงานผลประกอบการประจำไตรมาส 1/2564 ในสัปดาห์หน้า ดัชนีเฉลี่ยอุตสาหกรรมดาวโจนส์ปิดที่ 33,800.60 จุด เพิ่มขึ้น 297.03 จุด หรือ +0.89%, ดัชนี S&P500 ปิดที่ 4,128.80 จุด เพิ่มขึ้น 31.63 จุด หรือ +0.77% และดัชนี Nasdaq ปิดที่ 13,900.19 จุด เพิ่มขึ้น 70.88 จุด หรือ +0.51%
- จีนไฟเขียวทดสอบวัคซีนโควิดชนิดใหม่ ใช้เทคโนโลยีพันธุวิศวกรรม** วัคซีนโควิด-19 ชนิดใหม่ที่ถูกพัฒนาขึ้นโดยบริษัท ซิโนฟาร์ม ของจีน ได้รับการอนุมัติให้ทดสอบทางคลินิกเพิ่มเติมแล้วเมื่อเร็ว ๆ นี้ สำนักงานข่าวซินหัวรายงานว่า วัคซีนโควิด-19 ชนิดใหม่ซึ่งใช้เทคโนโลยีพันธุวิศวกรรม ถูกพัฒนาขึ้นโดยสถาบันวัคซีนและเซรุ่มแห่งชาติ ศูนย์วิจัยและพัฒนาของบริษัท ซิโนฟาร์ม ซึ่งเป็นบริษัทในเครือของบริษัท ไชนาเนชั่นแนล ไบโอเทค กรุ๊ป (CNBG) นั้น ได้รับการอนุมัติจากสำนักงานผลิตภัณฑ์ยาแห่งชาติแล้วเมื่อวันศุกร์ที่ผ่านมา วัคซีนชนิดใหม่นี้ ตั้งอยู่บนพื้นฐานของพีเจอีโครงสร้างของ receptor binding domain (RBD) ของโปรตีนเอสของไวรัส โดยวัคซีนจะใช้พันธุวิศวกรรมเพื่อสร้างโปรตีนเอสของไวรัสแบบที่ไม่อันตรายขึ้นมา เพื่อนำไปสู่ปฏิกิริยาในการสร้างแอนติบอดี
- อียูสั่งตรวจสอบสวนวัคซีนโควิดของจอห์นสันฯ หลังพบกรณีลิ่มเลือดอุดตัน** สำนักงานข่าวซินหัวรายงานว่า เมื่อวันศุกร์ (9 เม.ย.) องค์การยาแห่งสหภาพยุโรป (EMA) ได้เปิดเผยการตรวจสอบกรณีผู้ป่วยติดเชื้อโควิด-19 จำนวน 4 รายเกิดภาวะลิ่มเลือดอุดตันหลังได้รับวัคซีนป้องกันโรคโควิด-19 ที่พัฒนาโดยแจนเซน (Janssen) บริษัทเภสัชภัณฑ์ในเครือจอห์นสัน แอนด์ จอห์นสัน (Johnson & Johnson) แถลงการณ์จาก EMA ระบุว่า คณะกรรมการด้านความปลอดภัยได้เริ่มประเมินกรณีภาวะลิ่มเลือดอุดตัน ซึ่งเกิดขึ้นจากการแข็งตัวของลิ่มเลือด และส่งผลให้หลอดเลือดอุดตันในผู้ได้รับวัคซีนป้องกันโรคโควิด-19 ของแจนเซน
- อินเดียพบติดเชื้อโควิดสูงเป็นประวัติการณ์ สั่งล็อกดาวน์รัฐมหาราษฏระ** สำนักงานข่าวรอยเตอร์รายงานว่า อินเดียรายงานพบผู้ติดเชื้อโควิด-19 รายใหม่สูงเป็นประวัติการณ์ 145,384 รายในวันนี้ และมีผู้เสียชีวิตรายใหม่สูงสุดในรอบกว่า 5 เดือน ขณะที่เผชิญกับการแพร่ระบาดรอบสองซึ่งทำให้รัฐมหาราษฏระ (Maharashtra) ต้องกำหนดมาตรการล็อกดาวน์ในช่วงสุดสัปดาห์นี้
- "ลาการ์ด" คาดเศรษฐกิจอียูฟื้นตัวแข็งแกร่งช่วงครึ่งปีหลัง** นางคริสติน ลาการ์ด ประธานธนาคารกลางยุโรป (อีซีบี) เปิดเผยกับสำนักข่าวซีเอ็นบีซีในวันศุกร์ (9 เม.ย.) ว่า เศรษฐกิจของสหภาพยุโรป (อียู) จะฟื้นตัวอย่างแข็งแกร่งในช่วงครึ่งหลังของปีนี้ แม้ได้รับผลกระทบจากการแพร่ระบาดของโรคโควิด-19 ก็ตาม นางลาการ์ดเปิดเผยว่า เธอมีความเชื่อมั่นว่า เศรษฐกิจยูโรโซนจะกระเตื้องขึ้น ขณะที่ยอมรับว่า การแพร่ระบาดรอบใหม่ของโรคโควิด-19 ก็ตาม นางลาการ์ดเปิดเผยว่า เธอมีความเชื่อมั่นว่า เศรษฐกิจยูโรโซนจะกระเตื้องขึ้น ขณะที่ยอมรับว่า การแพร่ระบาดรอบใหม่ของโรคโควิด-19 และมาตรการล็อกดาวน์กำลังส่งผลกระทบต่อขยายตัวทางเศรษฐกิจ อย่างไรก็ตาม นางลาการ์ดกล่าวว่า ในช่วงครึ่งหลังของปีนี้ การฟื้นตัวทางเศรษฐกิจจะเป็นไปอย่างรวดเร็ว
- เกาหลีเหนือสร้างเรือดำน้ำลำใหม่เสร็จเรียบร้อย คาดเตรียมทดสอบยิงขีปนาวุธ** สำนักข่าวออนฮ์พรายงานว่า โดยอ้างแหล่งข่าวว่า หน่วยข่าวกรองของเกาหลีใต้และสหรัฐฯ เชื่อว่า เกาหลีเหนือเตรียมใช้งานเรือดำน้ำลำใหม่ขนาด 3,000 ตัน หลังจากที่ได้มีการเปิดเผยข้อมูลการสร้างเรือดำน้ำดังกล่าวเมื่อเดือนก.ค. 2562 โดยเรือดำน้ำลำใหม่นี้สามารถบรรทุกขีปนาวุธที่สามารถยิงจากเรือดำน้ำได้ถึง 3 ลูก สำนักข่าวเกียวโดรายงานว่า แหล่งข่าวกล่าวว่า ทางการประเมินว่า เกาหลีเหนือกำลังทบทวนจังหวะเวลาที่เหมาะสมที่จะใช้เรือดำน้ำดำน้ำยุทธวิธี ซึ่งรวมถึงการสร้างแรงกดดันสูงสุดต่อสหรัฐฯ

Source: VOATHAI, อินโฟเควสท์, กรุงเทพธุรกิจออนไลน์

The opinions and information presented in this report are those of the YLG Bullion & Futures Co.,Ltd. Opinions , estimates and projections herein are subject to change without notice . The information and opinions contained herein have compiled or arrived at from source believed reliable but no representation or warranty in any form regarding the accuracy , completeness , correctness or fairness of opinions and information of this offered by YLG Bullion & Futures Co.,Ltd.,its affiliates ,employees or agents accepts no liability whatsoever for any loss arising from the use of this report or its content .this report (in whole or in port) may not be reduced or published without the express permission of YLG Bullion & Futures Co.,Ltd. Contact the Research Department of YLG Bullion & Futures Co.,Ltd. : 0-2687-9999.

ข่าวสารประกอบการลงทุน

ปัจจัยในประเทศ

- นายกฯ ตั้งคกก.จัดหาวัคซีนทางเลือก ชีดเส้นใน 1 เดือน-สั่งเตรียม รพ.สนาม พล.อ.ประยุทธ์ จันทร์โอชา** ได้เชิญทั้งภาครัฐ เอกชนและสาธารณสุข มาหารือถึงหลักการทางการแพทย์ การอำนวยความสะดวก และการจัดหาวัคซีน ซึ่งหลักการสำคัญคือจะทำอย่างไร ให้มีวัคซีนเพิ่มขึ้นเพื่อเป็นทางเลือก โดยจะต้องไปแก้ไขกระบวนการนำเข้า เพื่อให้โรงพยาบาลเอกชนที่มีความพร้อมได้จัดหาวัคซีนเอง เพื่อเป็นการช่วยภาครัฐอีกทางหนึ่ง เนื่องจากขณะนี้แม้วัคซีนที่รัฐบาลจัดหาในภาวะฉุกเฉิน จึงได้ตั้งคณะกรรมการขึ้นมาพิจารณาในส่วนนี้โดยมีนายแพทย์ปิยะสกล สกลสัตยาทร ที่ปรึกษา ศบค. เป็นประธาน อย่างไรก็ตาม การนำเข้าวัคซีนของเอกชน จะยังคงมีปัญหาอยู่ในเรื่องของ การนำเข้าและสั่งซื้อจากประเทศต้นทาง แม้ว่ารัฐบาลพยายามจะลดขั้นตอน แต่ต่างประเทศยังมีมาตรฐานของขั้นตอนอยู่
- ดัชนีเชื่อมั่นผู้ประกอบการสงขลาเริ่มฟื้น หลังมีวัคซีนโควิด-มาตรการกระตุ้นภาครัฐ** นายวิชัย วิรัตน์พันธ์ รักษาการผู้อำนวยการศูนย์ข้อมูลสงขลาริมทรัพย์ ธนาคารอาคารสงเคราะห์ กล่าวว่า ดัชนีความเชื่อมั่นของผู้ประกอบการธุรกิจพัฒนาที่อยู่อาศัยในพื้นที่กรุงเทพฯ-ปริมณฑล ยังคงต่ำกว่าค่ากลางที่ 50.0 ต่อเนื่องมา 8 ไตรมาส (QoQ) ซึ่งผู้ประกอบการสงขลาริมทรัพย์ได้รับผลกระทบมาตั้งแต่ไตรมาส 2/62 จากการประกาศใช้มาตรการ LTV ในเดือนเม.ย.62 ทำให้ผู้ประกอบการมีความกังวลต่อธุรกิจการพัฒนาที่อยู่อาศัยอย่างเห็นได้ชัด และในไตรมาส 1/64 สถานการณ์การแพร่ระบาดของโควิด-19 ยังมีการแพร่ระบาดต่อเนื่องไปในบางพื้นที่ อีกทั้งผลกระทบจากเศรษฐกิจไทยที่เพิ่งเริ่มมีการฟื้นตัวอย่างช้าๆ ทำให้ผู้ประกอบการยังมีความเชื่อมั่นในการประกอบธุรกิจพัฒนาที่อยู่อาศัยต่ำกว่าค่ากลางที่ 50.0
- สธ.ยืนยันไม่มีปัญหาเตียงรับผู้ป่วยโควิดไม่เพียงพอ แค่อัดฉีดการประสานงาน** นพ.สมศักดิ์ อรรฆศิลป์ อธิบดีกรมการแพทย์ กระทรวงสาธารณสุข (สธ.) ยืนยันไม่มีปัญหาเรื่องเตียงพยาบาลสำหรับผู้ป่วยติดเชื้อโควิด-19 เนื่องจากมีการทำงานเป็นภาคีเครือข่าย ซึ่งมีข้อตกลงกับเครือข่ายโรงพยาบาลเอกชนเรื่องการรับรักษาคนไข้ไว้แล้ว แต่ที่มีข่าวอาจเกิดจากปัญหาเรื่องการรับคนไข้ข้ามเครือข่ายของโรงพยาบาลเอกชน โดยในเขตกรุงเทพฯ และปริมณฑล มีโรงพยาบาลเอกชน 82 แห่ง มีเตียงทั้งหมด 1,656 เตียง หรือคิดเป็น 65.4% ปัจจุบันยังมีเตียงว่าง 293 เตียง ซึ่งผู้เกี่ยวข้องจะได้ประชุมเพื่อแก้ปัญหาดังกล่าว
- กองทัพบก ตั้งรพ.สนาม 2,200 เตียงใน 12 พื้นที่ พร้อมรับโควิดแพร่ระบาด** พล.ท.สันติพงษ์ ธรรมปิยะ ผู้อำนวยการศูนย์บริหารสถานการณ์โควิด-19 กองทัพบก ในฐานะโฆษกกองทัพบก เปิดเผยว่า ในวันที่ พล.อ.ณรงค์พันธ์ จิตต์แก้วแท้ ผู้บัญชาการทหารบก ได้เดินทางไปตรวจความพร้อมการเตรียมการโรงพยาบาลสนาม เพื่อรองรับกรณีสถานการณ์การแพร่ระบาดของโควิด-19 สืบสานนุรัฐบาล และกระทรวงสาธารณสุข โดยมุ่งเน้นการดูแลและสิ่งอำนวยความสะดวก เครื่องมือและอุปกรณ์ที่จำเป็นใน 2 พื้นที่ ได้แก่ กรมพลธิการทหารบก, กรมทหารปืนใหญ่ต่อสู้อากาศยานที่ 1 พร้อมกันนี้ ในปัจจุบันโรงพยาบาลค่ายในสังกัดกองทัพบกทั้ง 37 แห่ง ก็ได้สนับสนุนสาธารณสุขในพื้นที่ บริการคัดกรอง ดูแลรักษาประชาชน รวมทั้งสร้างการรับรู้ ให้คำแนะนำในการปฏิบัติตนตามมาตรการป้องกันโควิด-19 เพื่อให้ประชาชนได้ปฏิบัติตัวอย่างถูกต้อง มีส่วนร่วมในการรับผิดชอบต่อสังคม ลดการแพร่กระจายเชื้อไปในพื้นที่ต่างๆ อีกทางหนึ่งด้วย

Source: VOATHAI, อินโฟเควสท์, กรุงเทพธุรกิจออนไลน์